

**Type:** History Thesis

**Title:** Gemeenschapshuizen in Fabriekskolonies en Tuinsteden: *Het Zuider Volkshuis in Vreewijk en het Feestgebouw in Heijplaat van de 20ste eeuw tot heden*

**Author:** Beijsterveldt, S. Van

**Summary:** What is the relationship between the rise of the community centre and of the garden cities built at the end of the 19<sup>th</sup> and beginning of the 20<sup>th</sup> century. The second half of the 19<sup>th</sup> century marked the beginning of great social changes. The gap between the wealthy and the poor had become enormous and something needed to change. Factory owners started to provide in housing for their employees in so called factory colonies. These colonies were designed by famous architects as Zocher, Parker & Unwin and Lutyens and were effected by theories of great thinkers who suggested that the laborers should be housed in solid houses surrounded by parks and countryside. Ebenezer Howard took this for his starting point to write his book where he introduced the term "Garden Cities". The garden cities as well as the factory colonies provided in a great number of public facilities such as bathhouses, sports facilities and community centres. The idea of the community centre developed along the garden city and was also part of the social changes at the end of the 19<sup>th</sup> century. The thesis focuses on the relation between the community centers and the garden cities and factory colonies they were situated in. In particular the community centers 'Zuider Volkshuis' and 'Het Feestgebouw' in Vreewijk and Heijplaat in Rotterdam were investigated. Both garden cities which were built at the beginning of the 20<sup>th</sup> century and where examples for many more garden cities to follow in the Netherlands.

**Keywords:** Tuindorp Heijplaat, Tuindorp Vreewijk, Feestgebouw Courzand, Wijkcentrum De Brink, Zuider Volkshuis, Community centers, garden cities, factory colonies, social housing.

**Mentor:** Broekhuizen, A.

**Faculty:** Architecture and the Built Environment

**Department:** History of architecture & urban planning

**Programme/Section/Other:** MSC2, AR2A010 Architectural History Thesis

**Hand-in date:** 2015-06-01

**Language:** Dutch

**Comment:** Written as a part of the research done by 'Scriptiewerkplaats Welzijnsaccommodaties' in collaboration with 'De Veldacademie'.

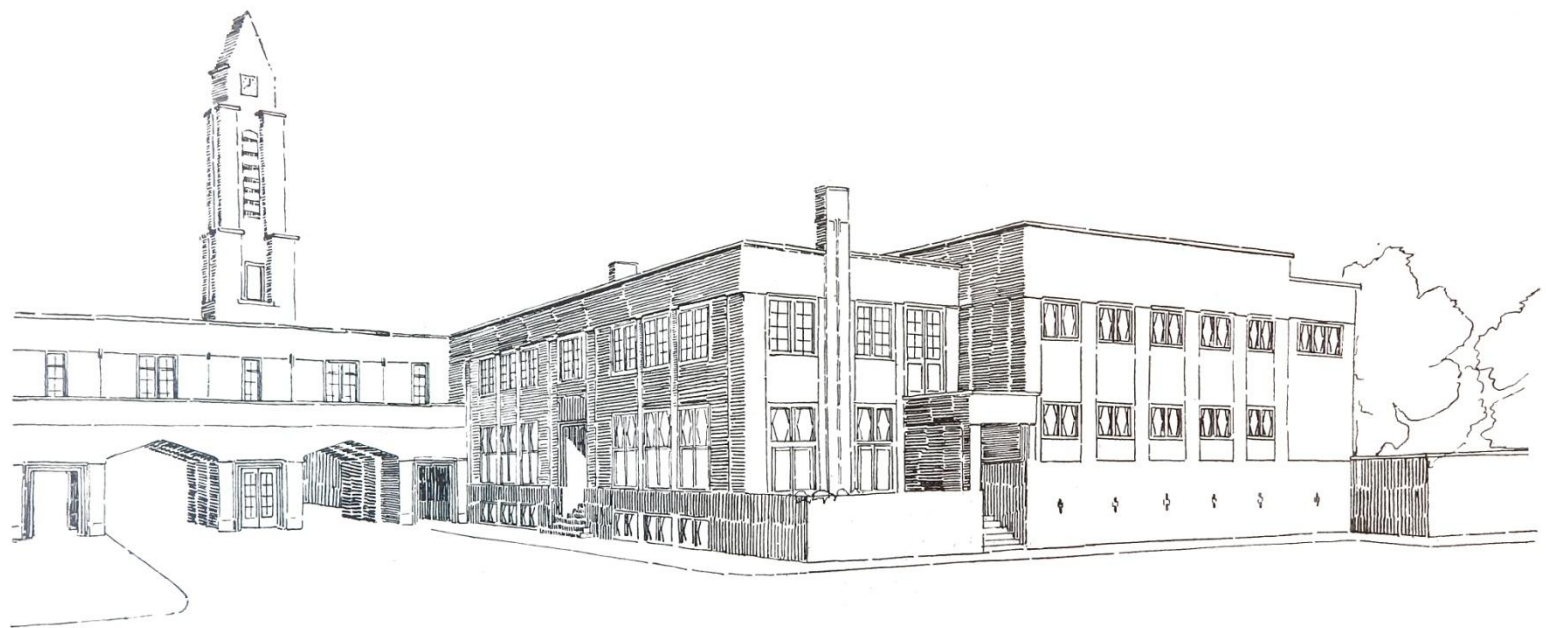
**Study number:** 4325931

**Submitter email:** s.vanbeijsterveldt@student.tudelft.nl



# Gemeenschapshuizen in Fabriekskolonies en Tuinsteden

*Het Zuider Volkshuis in Vreewijk en het Feestgebouw in Heijplaat van de 20<sup>ste</sup> eeuw tot heden*



Student: *Sjim van Beijsterveldt*

Tutor: *Dolf Broekhuizen*

Instellingen: *Technische Universiteit Delft & Veldacademie*

Vak: *MSC 2, AR2A010 Architectuurgeschiedenis scriptie*



Afbeelding titelpagina: Feenstra, G. (1920). Tuinsteden. Amsterdam: Van Mantgem & De Does. Fig. 169.

*De deuren open, vol licht het huis,  
Vol heldere klare schijn,  
En opent de harten en opent het hoofd,  
Want hier wordt in betere dingen geloofd,  
Waar 'k mens onder mensen kan zijn.*

**Jef Last (Vreewijker 1898- 1972)**

## ***Voorwoord***

Het schrijven van deze scriptie heeft in meerdere opzichten bijgedragen aan mijn ontwikkeling als een student architectuur. Geschiedenis is altijd een van mijn favorieten vakken geweest en bij ontwerpprojecten probeer ik dit dan ook altijd te integreren in mijn ontwerpen, in welke context dan ook. Bij het schrijven van deze scriptie was het echter een omgekeerde wereld. Het gaat hierbij niet om het ontwerpen maar om het reeds ontworpen, niet om een waarde oordeel van goed of fout maar het beschrijven van feiten. Deze manier van architectonisch onderzoek doen zal zeker van waarde zijn voor mijn toekomst als ontwerper.

Daarnaast heeft het onderwerp mijn kennis erg verbreedt en verdiept. Voor een groot deel was het een onderzoek naar initiators en stedenbouwkundige. Dit zijn twee fases die meestal in het voortraject van de architectuur liggen en daardoor niet direct in de scope van de architect liggen. Maar ze zijn desalniettemin van groot belang.

Net als bij de tuinstadgedachten van eenheid, ontspanning en ontwikkeling was ook deze scriptie niet tot stand gekomen zonder intensieve samenwerking. Daarom wil ik mijn dank betuigen aan Dolf Broekhuizen en Jurrian Arnold voor hun uitgebreide kennis omtrent dit onderwerp en de nodige begeleiding gedurende het proces. Net als in het gedicht van Jef Last over het Zuider Volkshuis vond ook ik de deuren van deze instituten wijd voor mij geopend. Daarvoor wil ik Marco Groenenboom van 'Restaurant Courzand' en Bastiaan van Hees & Yvonne Barning van 'Wijkcentrum De Brink' bedanken voor de rondleidingen en informatie over hun huisvesting welke uitermate cruciaal is gebleken bij het onderzoek.

Sjim van Beijsterveldt  
Delft, juni 2015

## ***Inhoudsopgave***

Inleiding.....	8
1. De ontwikkeling van arbeidershuisvesting en publieke voorzieningen in de 19 <sup>e</sup> en 20 <sup>ste</sup> eeuw.....	9
1.1 De Sociale Kwestie .....	9
1.2 Fabriekskolonies.....	10
1.2.1 Arbeiderskazerne van Petrus Regout.....	11
1.2.2 Het Agnetapark.....	11
1.2.3 Port Sunlight .....	13
1.2.4 Bournville.....	15
1.2.5 'T Lansink en Philipsdorp.....	17
1.3 Tuinsteden.....	17
1.3.1 Letchworth: The First Garden City.....	19
1.3.2 Hampstead Garden Suburb.....	20
1.3.3 Feenstra's Tuinstad.....	22
2. Het Tuindorp Heijplaat en de Courzand.....	24
2.1 Motieven tot de stichting van 'Tuindorp Heijplaat'.....	24
2.1.1 Zaken en idealen .....	24
2.2 Het stedenbouwkundig ontwerp .....	26
2.3 Het Feestgebouw .....	27
2.3.1 Motieven voor de stichting van 'Het Feestgebouw'.....	27
2.3.2 Vooroorlogse periode van 'Café / Feestgebouw Courzand' .....	29
2.3.3 'Café - Feestgebouw Courzand' in en na de Tweede Wereldoorlog.....	29
2.3.4 De Teloorgang van een Tuindorp .....	31
2.3.5 Het hedendaagse Café - Restaurant Courzand .....	32
3. Het Tuindorp Vreewijk en het Zuider Volkshuis .....	34
3.1 Motieven tot de stichting van het 'Eerste Rotterdamsch Tuindorp' .....	34
3.2 Het Stedenbouwkundig ontwerp.....	35
3.2.1 Het ontwerp van Berlage .....	35
3.2.2 Het 'Grote Plan' van Granpré Molière, Verhagen & Kok.....	36
3.3 Het Zuider Volkshuis .....	37
3.3.1 Stichting van het 'Zuider Volkshuis'.....	37
3.3.2 Het Zuider Volkshuis als springplank voor Vreewijk.....	38
3.3.3 Het Zuider Volkshuis word sociaal-cultureel centrum De Brink .....	39
3.3.4 Grondige renovatie Buurthuis 'De Brink' .....	39
3.3.5 Het huidige wijkcentrum de Brink.....	40
Conclusie .....	42
Bronvermelding .....	45
Bijlagen .....	48

## ***Inleiding***

### ***Opdracht***

Deze architectuurgeschiedeniscriptie is geschreven als een onderdeel van een inventarisatie naar welzijnsaccommodaties in de Gemeente Rotterdam, genaamd 'Scriptiewerkplaats Welzijnsaccommodaties'. Bij deze inventarisatie wordt door meerdere studenten van de Technische Universiteit Delft onderzoek gedaan naar de culturele en maatschappelijke relevantie van specifieke welzijnsaccommodaties en het algemeen draagvlak van de accommodaties tezamen. De term 'welzijnsaccommodatie' is hierbij heel breed te interpreteren en varieert van buurthuis en wijkcentra tot sportcomplex en feestlocatie. De Scriptiewerkplaats is een samenwerking tussen de TU Delft en de Veldacademie te Rotterdam. De Veldacademie is hierbij de spil die theoretische kennis, zoals die van de TU Delft, in de praktijk wilt brengen en dit doet in samenwerking met de Gemeente Rotterdam. Deze scriptie is dan ook tot stand gekomen door een combinatie en integratie van literatuur-, archief- en veldonderzoek.

### ***Aanleiding***

In het kader van de gemeentelijke herstructurering van de Gemeente Rotterdam is de Veldacademie gevraagd de welzijnsaccommodaties van Rotterdam in kaart te brengen en te waarderen. Vanwege het nieuwe beleid van de Gemeente Rotterdam zullen op korte termijn enkele van de bestaande accommodaties moeten sluiten. Het mag vanzelfsprekend geacht worden dat het van belang is dat er secuur gekeken wordt naar de culturele en maatschappelijke waarde van iedere accommodatie.

### ***Onderzoeksvraag***

Deze scriptie legt de focus op twee welzijnsaccommodaties in de wijken Heijplaat en Vreewijk. Hoewel de accommodatie in Heijplaat niet langer als zodanig in gebruik is, heeft het wel een belangrijke rol gespeeld bij de maatschappelijk ontwikkeling van de wijk. De accommodatie in

Vreewijk, tegenwoordig genaamd Wijkcentrum De Brink, is daarentegen al bijna honderd jaar actief met maatschappelijke en culturele ontwikkeling. Zoals reeds vernoemd, bevinden beide accommodaties zich in voormalige arbeiderswijken. Deze wijken zijn echter gesticht als zogenaamde "Tuindorpen". Dit is een fenomeen, zoals uit de scriptie zal blijken, dat een grote populariteit kende rond het einde van de 19e en het begin van de 20ste eeuw. Beide tuindorpen kennen een grote mate van ruimtelijke ordening en zijn vrijwel in één keer ontworpen en gebouwd. Is het dan toeval dat beide tuindorpen een dergelijke voorziening faciliteren? Of is een buurthuis een essentieel onderdeel van het tuindorpprincipe?

### ***Structuur***

Om deze vragen te kunnen beantwoorden, is er eerst een uiteenzetting nodig over het begrip "Tuindorp" en hoe dit precies tot stand is gekomen. In Hoofdstuk 1 zal een beknopte maatschappelijke context worden geschetst ten behoeve van de woonomstandigheden van de arbeiders in de 19<sup>e</sup> en 20<sup>ste</sup> eeuw. De woonomstandigheden werden destijds al als een probleem gezien en via een langzame transformatie werd uiteindelijk het tuindorpprincipe geïntroduceerd aan het einde van 19e eeuw. Het principe zal kracht worden bijgezet door enkele Engelse en Nederlandse voorbeelden die later ook weer vergeleken worden met de casus van Heijplaat en Vreewijk. Hierbij zal niet alleen de ontwikkeling van het tuindorp bestudeerd worden, maar ook de rol van de publieke gebouwen hierin, met daarbij de nadruk op "gemeenschapsfuncties". In de hoofdstukken 2 en 3 zullen vervolgens de tuindorpen Heijplaat en Vreewijk worden behandeld en zal er tevens diep op de welzijnsaccommodaties, respectievelijk het 'Feestgebouw Courzand' en het voormalige 'Zuider Volkshuis' worden ingegaan. In de conclusie wordt een antwoord geformuleerd op de hoofdvraag en zullen de fundamentele overeenkomsten en verschillen worden geschetst die de fabriekskolonies en tuinsteden zo typeren. Deze vergelijking zal ook gemaakt worden met Heijplaat en Vreewijk en met name voor de twee gemeenschapshuizen, namelijk het Feestgebouw en het Zuider Volkshuis.



# 1. De ontwikkeling van arbeidershuisvesting en publieke voorzieningen in de 19<sup>e</sup> en 20<sup>ste</sup> eeuw

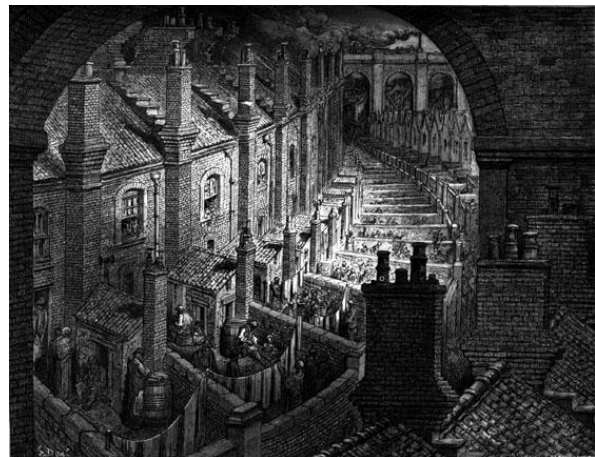
Om te begrijpen hoe het tuinstadprincipe en het buurthuis tot stand zijn gekomen, is het nodig een contextueel kader te scheppen. De uiteindelijke ontwikkeling van tuinsteden was het resultaat van een maatschappelijk probleem dat meer dan een eeuw de samenlevingen in Europa en de Verenigde Staten gedomineerd heeft. Zoals uit de komende alinea dan ook zal blijken, kwam dit niet plots uit de lucht vallen maar kende het een langzaam maar zekere mutatie van woonkazernes tot tuindorpen. Deze veranderingen qua woonomstandigheden maakte een belangrijk onderdeel uit van het grootste maatschappelijke paradigma ooit: de Industriële Revolutie.

## 1.1 De Sociale Kwestie

"In het spoor van de industrialisatie volgde de huisvesting van de arbeiders." (Mulder, Schreinders, Smit, & De Swaan, 1991, p. 34). De Industriële revolutie zorgde voor een vlucht van het volk van het platteland naar de stad. In Groot-Brittannië, de kraamkamer van de industrialisatie, groeide steden als Manchester, Londen en Liverpool in rap tempo uit tot vervuilde, overbevolkte en ongezonde steden. 'Over London by rail' van Gustave Doré uit 1872 geeft een beeld weer waarbij weinig toelichting nodig is. Industrie, infrastructuur en woningbouw zijn in een grote dichtheid met elkaar verweven en de arbeiders wonen opeengehoopt in de rook van de fabrieken. Tevens geeft het een scherp contrast weer van het floreren van de industriële vooruitgang in tegenstelling tot de teloorgang van de stedelijke woonomgeving.

Pas in de tweede helft van de 19<sup>e</sup> eeuw, ongeveer één eeuw nadat de Industriële Revolutie gestart was, begonnen er steeds meer stemmen op te komen over de zogenaamde "sociale kwestie", oftewel de erbarmelijke omstandigheden waarin arbeidersgezinnen verkeerden. De term "sociale kwestie" werd in eerste instantie voornamelijk gebruikt door de welgestelde bevolkingsklasse ter aanduiding van het probleem.

In Nederland kwam de Industriële Revolutie relatief laat maar uiteindelijk ook hier opgang, dit met alle sociale problemen van dien. Steven Schepel schrijft in zijn onderzoek naar het 'Agnetapark' over de oprichting van een commissie door koning Willem III in 1855 waarbij verslag gedaan moest worden over de staat van huisvesting van de arbeidersklasse. Het verslag spreekt van "holen vol rook en vuilnis", waar "alles ontbreekt wat den mens geschonken moet worden, wil hij als mens zijn bestaan kunnen rekken". De woningen worden er vergeleken met stallen voor dieren, al zijn zelfs die in betere staat. Het verslag spreekt verder van: "Holen die slecht verlicht, onvolkomen tegen de invloed van de atmosfeer beschut, op vochtige plaatsen in gangen en stegen gelegen, zonder aanvoer van overvloedig water, zonder afvoer van de meest afzichtelijke onreinheid, onuitputtelijke bronnen zijn van verderf en de verstandelijke en zedelijke ontwikkeling van een zeer gewichtige klasse der maatschappij belemmeren en tegenhouden." (Schepel, 1968, p. 7). De verhandelingen spreken over omstandigheden die één op één als bijschrift voor de gravure van Doré hadden kunnen dienen.



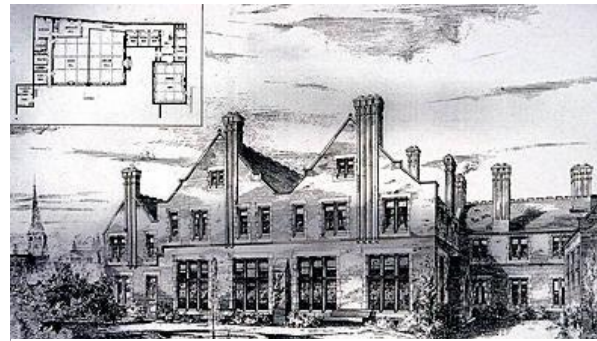
1 De gravure 'Over Londen by rail' van Gustave Doré uit 1872 geeft een dramatisch beeld weer over de teloorgang van de woonomgeving van de arbeider in de 19<sup>e</sup> eeuw (Doré, 1872).

Hans Pennarts spreekt in zijn boek 'Een idee veroverd de wereld' van "de twee socialismen", Namelijk het socialisme van binnenuit en het socialisme van buitenaf. Bij beide socialismen moet niet gedacht worden aan een bepaalde politieke of economische leerstelling maar aan het ontwaken van zowel de welgestelde als de minder bedeelde burgers. Aan twee kanten begon men zich af te vragen of de toenmalige economische orde, die zulke schrijnende tegenstellingen tot gevolg had, wel zo vanzelfsprekend was als men destijds achtte (Pennarts, 1953, p. 12).

Vanuit de twee kanten werd op eigen wijze gewerkt aan een betere toekomst met meer gelijkheid. De arbeidersklasse, het socialisme van binnenuit, begon zich eind 19<sup>e</sup> eeuw te verenigen in partijen en vakbewegingen. Het socialisme van buitenaf kwam vanuit de welgestelde burgerij: de fabriekseigenaren en intellectuelen. Ook zij begonnen eind 19<sup>e</sup> eeuw steeds meer oog te krijgen voor het leed van de arbeider (Pennarts, 1953, p. 13). Daar de overheid pas vanaf begin 20<sup>ste</sup> eeuw aan slag- en daadkracht begon te winnen, waren het in eerste instantie de werkgevers (particulieren) die de arbeiders moesten verzorgen. Zo werden er op fabrieksniveau bijvoorbeeld verzekeringspolissen en spaarrekeningen verleend en werden er gemeenschappelijk voorzieningen getroffen zoals badhuizen, schaftketen en woningen in zogenaamde fabriekskolonies (Nijenhuis, 1987, p. 13).

Ook intellectuelen begonnen zich steeds meer te bekommeren om het lot van de arbeider en zich te verzetten tegen de kloof tussen de verschillende klassen. Twee pioniers hierin waren Arnold Toynbee en Samuel Barnett die beide bekend waren met het leed van de bewoners in de Londense wijk 'East End', waar het proletariaat een zielig bestaan leidde. Beide lieden hadden een opleiding genoten aan het prestigieuze Oxford, toen een universiteit die alleen toegankelijk was voor de welgestelde burgerij. De idealisten voelden zich mede verantwoordelijk voor deze misère en de onverschilligheid hierover van hun eigen klasse (Pennarts, 1953, p. 15).

Ze wilden de scheiding tussen arm en rijk doorbreken en hoe beter dan door beide klassen met elkaar in contact te brengen. Zij zagen in dat aalmoezen alleen geen structurele oplossing boden. Het verheven van de arbeidersklasse daarentegen, zou de arbeider zelfredzaam moeten maken en de kans bieden mee te kunnen delen in de rijkdommen die het Britse rijk destijds vergaarde. Beiden zagen een grote rol weggelegd voor universiteiten, de plekken waar de welgestelde en intellectuele werden opgeleid en dus gevormd. Studenten konden de arbeiders bijstaan met hun ontwikkeling en de student kon leren van de praktijk en het vakmanschap van de arbeider. Op deze manier kon de maatschappij met elkaar verweven worden en zouden de klassen dichter bij elkaar kunnen komen (Pennarts, 1953, pp. 16-17).



2 Een impressie van het ontwerp voor Toynbee Hall in 1884. Het gebouw is later tijdens de oorlog deels verwoest en nog later uitgebreid (lookingatbuildings.org.uk, 2009).

Er was een vaste plek nodig waar dit zou gaan plaatsvinden, een plek waar de verschillende klassen elkaar konden ontmoeten en waar een nieuwe gemeenschap zich kon vormen. In 1884 werd dan ook de 'Toynbee Hall' in Whitechapel gesticht, de naam ter nagedachtenis van de enkele jaren eerder overleden Arnold Toynbee. Toynbee Hall had nauwe banden met zowel de universiteit als de Anglicaanse Kerk. Het gebouw bood faciliteiten, waaronder een leeszaal, en activiteiten zoals het lesgeven in gymnastiek, schermlessen, koken, verstellen en knippen, maar ook in taal, muziek en toneel. Tevens bood het de mogelijkheid tot het vormen van clubs en verenigingen van bijvoorbeeld meisjes en huisvrouwen (Pennarts, 1953, pp. 18-23). Alle faciliteiten voor het bouwen van een nieuwe geëmancipeerde gemeenschap.

## 1.2 Fabriekskolonies

Het vormen van een gemeenschap bleek aan het einde van de 19<sup>e</sup> en begin van de 20<sup>ste</sup> eeuw van cruciaal belang voor de maatschappij. De trek van de samenleving naar de grote steden zorgde voor de ontheemding van hele families en gemeenschappen. Tussen 1889 en 1909 groeide de bevolking van de grote Nederlandse steden Den Haag, Rotterdam en Amsterdam met maar liefst 47 procent (Nijenhuis, 1987, p. 11). Deze mensen kwamen terecht in sloppenwijken en hun afkomst was divers in zowel topografisch als religieus opzicht. De kerk voorzag niet in het opnemen van al deze "nieuwelingen" in de parochies waardoor een nieuwe binding niet direct tot stand kwam. Vanaf de tweede helft van de jaren '80 van de 19<sup>e</sup> eeuw worden er dan ook veel verenigingen en bewegingen opgericht ter stimulatie van een nieuwe gemeenschap. Het 'Toynbee Hall'-model leende zich bij uitstek voor het vervullen van deze functie. Niet alleen wist het de gemeenschap te binden, maar het voorzag ook nog eens in de ontspanning en ontwikkeling van

de arbeiders en de emancipatie van de maatschappij (Nijenhuis, 1987, p. 11).

Met name de fabriekskolonies kregen te maken met een onsamenhangende bevolking. Het stichten van deze soort faciliteiten bleek van cruciaal belang te zijn. Voordat de overheid de taak van huisvesting op zich nam zorgde in de beste gevallen de werkgevers voor goede woonomstandigheden van hun arbeiders. Werkgevers creëerde dan in nabijheid van de fabriek met steun van 'charitief-*filantropische*' instellingen arbeidershuisvesting met de daarbij horende publieke voorzieningen zoals badhuizen, gemeenschapsruimtes en winkeltjes. Deze vorm van nederzettingen worden ook wel "kolonies" genoemd vanwege de afwezigheid van overheid in het treffen van voorzieningen voor de bevolking en het particuliere karakter ervan. Deze fabriekskolonies maakte gedurende de 19<sup>e</sup> eeuw een transformatie door van huisvesting in de vorm van barakken en kazernes zoals in Schederhof, Duitsland of van de glas- en aardewerkfabriek in Maastricht tot idyllische in een park gelegen pittoreske cottages zoals bijvoorbeeld het Agnetapark in Delft (Mulder et al., 1991, p. 34).

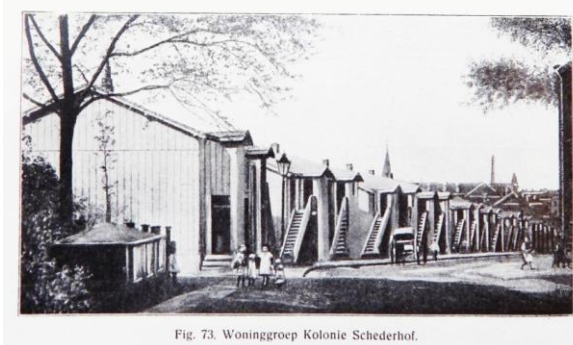


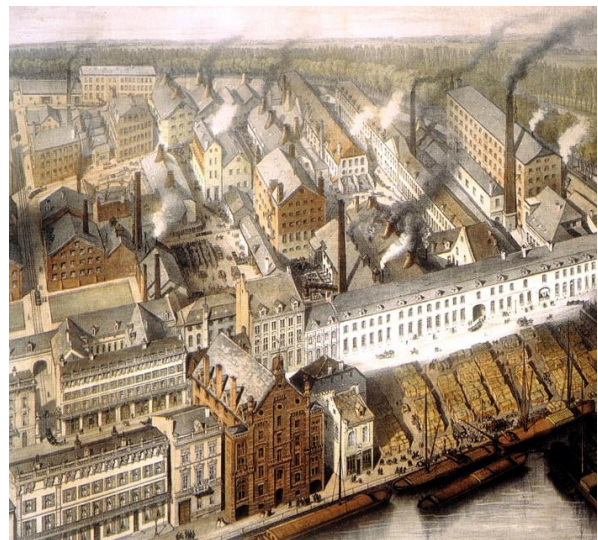
Fig. 73. Woninggroep Kolonie Schederhof.

3 Houten woonkazernes in de Duitse fabriekskolonie Schrederhof gebouwd in 1876 (Feenstra, 1920)

Zoals eerder aangegeven waren deze gebaren om de arbeiders goed te huisvesten lang niet allemaal "goede bedoelingen" maar ook gecalculerde strategieën voor zelfbehoud en winstbejag. Buiten liefdadigheidsbijdragen vanuit de welgestelde maatschappij moesten deze kolonies gefinancierd worden door de fabriek. Echter bleek dit ook een lucratieve en stabiele inkomstenbron te vormen doormiddel van de huren die afgedragen werden aan de fabriekseigenaren. Daarnaast bevorderde een goede gezondheid de productiviteit.

### 1.2.1 Arbeiderskazerne van Petrus Regout

Een Nederlands voorbeeld van een arbeiderskazerne is het gebouw dat de glas- en aardewerkfabrikant Petrus Regout in 1863 in Maastricht liet bouwen voor de huisvesting van zijn arbeiders. Het gebouw werd ontworpen door de Duitse architect Wickop en was een woonblok van 25x35 meter breed en 35 meter hoog. Het was voorzien van een monumentale voorgevel in gotische stijl. Het gebouw telde 72 eenkamerwoningen voor arbeidersgezinnen en 24 zolderkamers voor alleenstaande. Qua publieke voorzieningen ging het niet verder dan algemene sanitaire voorzieningen zoals gemeenschappelijke toiletten en waterpompen. Het gebouw was dan ook midden in het centrum van Maastricht gesitueerd en kon dus van de al aanwezige voorzieningen gebruik maken (Nijhof, 1994, p. 37).



4 De glas- en aardewerkfabrieken in Maastricht in 1865 met op de voorgrond het bruine gebouw dat dienst deed als arbeiderskazerne voor de werknemers (Minis, 1984).

### 1.2.2 Het Agnetapark

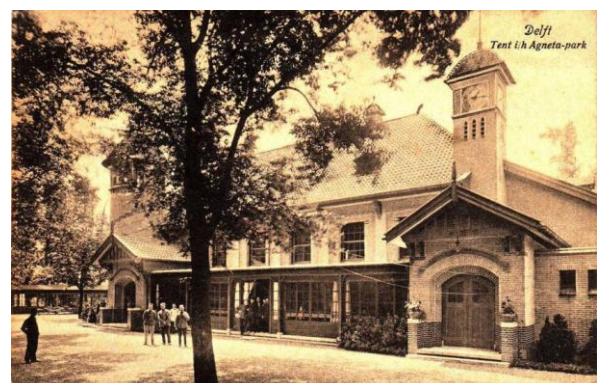
het eerste type fabriekskolonies in Nederland was het Agnetapark in Delft. Het Agnetapark werd in 1883 gesticht door directeur J.C. van Marken van de "Nederlandse Gist- en Spiritusfabriek". Van Marken was sociaal erg betrokken met het lot van de werkende klasse en was dan ook lid van het "Comité ter bespreking der sociale kwestie". Een comité dat sinds 1870 een actief openbaar debat probeerde te voeren met de arbeidersklasse om zo ontevredenheid en de sterke klassenscheiding te doen afnemen (Mulder et al., 1991, p. 80).



5 Stedenbouwkundig plan van het Agnetapark als ontworpen door Zocher in 1883. Met rood omcirkeld zijn: 1) De Tent; 2) De Gemeenschap (architectuur.org, 2011).

Het Agnetapark betrof de bouw van zeventig woningen en een aantal publieke voorzieningen in een door L.P. Zocher ontworpen park. De opzet van het plan is dat van een pittoresk landschapspark met daarop in Engelse "Cottage stijl" ontworpen gebouwen. Van Marken liet daarnaast ook voor zichzelf een markante villa bouwen te midden van het park en zijn werknemers. Een voor die tijd allerm minst merkwaardige gebeurtenis en dat bleef dan ook niet ontbekeritiseerd. Hélène Mercier schrijft in 1886: "Zet nu de schepper en leider dezer cité, die tegelijk chef is harer bewoners, zich als een patriarch met zijn stam in zijn eigen schepping neer,..." (Mercier, 1886). Mercier was wellicht kritisch over dit detail in het plan van Van Marken maar sprak verder louter lof over de meegaandheid en wil voor verandering in de kwestie van arbeidershuisvesting. Arbeiders werden niet verplicht om te wonen in de door hem beschikbaar gestelde woningen en hij liet zelfs toe dat mensen die niet werkzaam waren in fabriek de woningen konden betrekken, iets dat ook niet gebruikelijk was voor die tijd (Mulder et al., 1991, p. 81). Het past dan ook juist geheel in Van Marken's sociale opvattingen dat hij zich te midden van zijn arbeiders Nestelden daar hij juist samenwerking en samenleving tussen de verschillende klassen zocht en stimuleerde.

Het Agnetapark kent twee gebouwen die men kan typeren als gemeenschapshuizen. Het eerste gebouw, dat in 1884 werd betrokken, was een oude houten keet die voorheen dienst deed als een officierssociëteit. Het gebouw werd in de volksmond 'De Tent' genoemd en deed dienst als plaats voor bijeenkomsten en feesten van de arbeiders. (Schepel, 1968, p. 14) Het gebouw toont, naar zal later blijken, qua programma veel overeenkomstigheden met het feestgebouw van de RDM in Heijplaat. De Tent bevond zich op een ruim kavel aan de rand van het park met een vrij uitzicht over de aangelegde vijver. Naast het gebouw bevond



6 De Lindenboom in 1920. Op de anzichtkaart nog steeds 'De Tent' genoemd, refererend aan de Houten voorganger van het gebouw (delft.kijkt.nl, 2015).

zich tevens een kegelbaan. In 1914 werd "De Tent" vervangen door het in baksteen opgetrokken gebouw genaamd 'De Lindenboom', hetgeen al snel de bijnaam 'de nieuwe tent' kreeg. (Schepel, 1968, p. 27) het gebouw had dezelfde functies als voorheen en wordt ook vandaag de dag nog steeds voor feesten en partijen gebruikt maar is wel in particulier bezit.



7 Het verenigingshuis De Gemeenschap in 1900 met op de voorgrond een van de peuterklassen die in het gebouw gehuisvest waren (Delft.kijkt.nl, 2015)

Het grootste en meest prominente gebouw van het Agnetapark is bij uitstek het gebouw voor ontwikkeling en ontspanning genaamd "De Gemeenschap" dat in 1892 gebouwd werd. Het tevens in baksteen opgetrokken gebouw staat bij de entree van het park waar de wegen zich scheiden om een ronde rond de vijver te doen en de weg te leiden naar de woningen. De Gemeenschap werd gefinancierd middels giften van betrokkenen, fabrieken en zelfs een bijdrage van "500 gulden van de koninginnen Emma en Wilhelmina die in hetzelfde jaar het Agnetapark bezochten" (Schepel, 1968, p. 20) Het gebouw werd gebruikt voor activiteiten op het gebied van ontwikkeling en ontspanning en bood ruimte aan een kleuterschool, leeszaal, gymnastieklokaal en een bibliotheek. De activiteiten varieerde van lezingen, naaien breicursussen tot turnlessen. Het gebouw werd ontworpen door B. Schelling, is vierzijdig symmetrisch van opzet en past in het pittoreske beeld dat Zoicher met zijn parkopzet wilde creëren.

Het Agnetapark kan als een (Nederlandse) pionier van de latere tuinsteden gezien worden. Van Marken, een echte zakenman, liet geen kans onbenut om zijn kolonie internationaal te promoten (Schepel, 1968, p. 28). Enkele jaren na oplevering werden ook in Engeland de bekende arbeiderkolonies 'Port Sunlight' en Bournville gesticht die zoals later zal worden uitgelegd vele overeenkomstigheden vertonen met het Agnetapark.

### 1.2.3 Port Sunlight

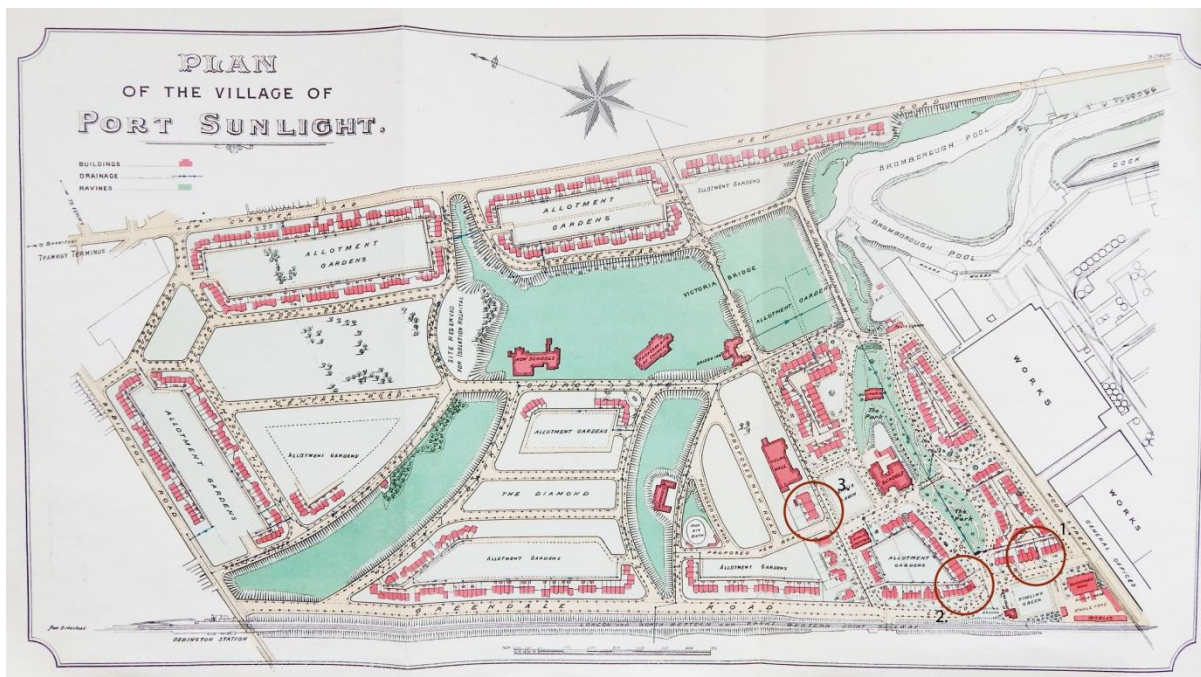
Zes jaar na de stichting van het Agnetapark werd in 1889 iets ten zuiden van Liverpool begonnen met de bouw van 'Port Sunlight'. De stichting van de arbeiderskolonie viel samen met de uitbreiding van de zeep- en schoonmaakproducten fabriek genaamd 'Lever Brothers'<sup>1</sup> (George, 1909, p. 6). Het gebied waarop Port Sunlight zou verrijzen bestond grotendeels uit moerassen met hier en daar gebrekkige arbeidershuizen. Het zou twee jaar in beslag nemen om de grond bouwrijp te maken voor de nieuwe fabriekskolonie. De noodzaak tot uitbreiding kon mooi gecombineerd worden met de opkomende idealen en daarbij horende prestige van de laat 19e eeuw, zoals beschreven in een door de fabriek gedrukt promotieboekje uit 1909: "Thus it is not surprising to see that governed industry during the early Victorian era, a reaction in favour of good housing and fair treatment for the workers; we have at least begun to look upon the worker as something more than a dividend-earning machine, to recognize his rights as a man and brother." (George, 1909, p. 1).



8 Woonomstandigheden van de arbeiders voor de bouw van Port Sunlight omstreeks 1880 (George, 1909, p. 5).

De fabriekskolonie wekt qua architectuur een typisch Engelse en harmonieuze indruk met haar pittoreske cottage- en Engelse Renaïssancestijl van architectuur. Hierbij werd er een variatie van pleisterwerk, baksteen, houten vakwerken en leistenen daken gebruikt die een eenheid der veelheden vormden. Stedenbouwkundig is Port Sunlight opgedeeld in concentraties van vijftig tot honderd woningen met ruime tuinen die gedurende

<sup>1</sup> De zeepfabrikant 'Lever Brothers' gaat in 1930 samen met de Nederlandse concurrent margarinebedrijf 'Margarine Unie' om samen de huidige multinational 'Unilever' te vormen (unilever.nl, 2015).



9 Stedenbouwkundige situatie van Port Sunlight in 1909 negen met ten Zuidoosten van de fabriekskolonie de fabrieken van Lever. Met rood omcirkeld zijn: 1) Gladstone Hall, 2) Men's Social Club, 3) Girls Institute (Lever, 1909, p.1).

het eind van de 19e en begin 20ste eeuw gebouwd werden. De concentraties huizen werden gescheiden door parken, waterpartijen en sportvelden. Door deze opzet is er een gemiddelde van vijf huizen per hectare, wat hetzelfde is als het latere tuindorp Letchworth (George, 1909, p. 65). Het dichtst bij de fabriek is de concentratie van gebouwen het grootst.



10 De Grote zaal van Gladstone Hall in 1902. De inwoners werden omringt door olieverfschilderijen die bij moesten dragen aan hun ontwikkeling. (Lever, 1902, p. 10)

Port Sunlight kent een groot aantal publieke gebouwen, logisch als je bedenkt dat de fabriekskolonie in 1909 al een inwonersaantal van 3500 mensen kenden. Geheel in het tijdsbeeld bevatte deze faciliteiten idealen van ontspanning en ontwikkeling zoals ook door Toynbee en Barnett uiteengezet. "Apart from such theoretical considerations it must be obvious that

Port Sunlight could not hope to be a success unless the people had many opportunities of occupying their minds with sports and pastimes; it would be false to its educational principle if it only sought to make them comfortable, if it did not encourage them to develop their faculties and live to the full." (George, 1909, p. 106). In Port Sunlight werden de publieke gebouwen onderscheiden in twee categorieën. De eerste categorie bestond uit faciliteiten die op bestuurlijk niveau dicht bij de fabriek stonden en dan ook door hen bestuurd werden. Hierbij moet gedacht worden aan het museum, de bibliotheek, het ziekenhuis, het auditorium en het Meisjesinstituut (George, 1909, p. 108). De tweede categorie bestaat uit faciliteiten in gebouwen, weliswaar van de fabriek, maar in beheer van de bewoners. Dit zijn bijvoorbeeld de kerk, sport- en hobbyverenigingen en allerlei soorten sociëteiten (George, 1909, p. 120).

Gladstone Hall is een van de faciliteiten die werd bestuurd door de fabriek. Gebouwd in 1891 diende het voornamelijk als een kantine voor zowel het fabriekspersoneel als voor de bewoners van Port Sunlight (George, 1909, p. 48). Het gebouw is dan ook gesitueerd aan de rand van de kolonie tegen de fabriek aan. Het is opgetrokken in de typische cottage stijl en is simpel van plattegrond. Het gebouw bestaat uit een grote hal die overdag gebruikt werd als schaftlokaal en avonds en in het weekend met haar podia onderdak bood aan politieke bijeenkomsten, feesten en missen. Zoals gebruikelijk in eind 19e eeuw Groot-Brittannië

zijn de kleinere eetzaal aan de zijkant van het gebouw gescheiden voor mannen en vrouwen. In het midden van beide bevindt zich de strategisch geplaatste keuken (Lever, 1902, p. 9).

De 'Men's Social Club' is een faciliteit die grote overeenkomsten toont met het volkshuis concept als omschreven door Toynbee en Barnett. Wederom is er sprake van een strikte scheiding die het gebouw louter beschikbaar maakte voor mannen. *"while athletics are at a premium in Port Sunlight, educational and social institutions are equally well supported by the older men."* (George, 1909, p. 125). Wederom gaat ontwikkeling en ontspanning ook hier hand in hand. De 'Men's Social Club', in de volksmond 'The Club' genoemd was gesitueerd naast Gladstone Hall en bevatte ook een bowlingveld. Het gebouw is niet groot van opzet en bestaat uit twee verdiepingen. Op de begane grond een veranda die uitkeek op het bowlingveld en binnen de toiletten, een kleedkamer en een lees- en rookzaal. Op de eerste verdieping bevond zich een ruimte waarin drie biljarten stonden opgesteld. Door het strenge alcohol beleid in Engeland werd hier geen drank geschonken<sup>2</sup> (George, 1909, p. 125).



11 Exterieur en interieur van de Men's Social Club met boven het bowlingveld en onder de biljart- en leeszaal (Lever, 1909, p.12)

<sup>2</sup> Overmatig alcoholgebruik was destijds nog een groot maatschappelijk probleem. In heel port Sunlight was alleen alcohol te nuttigen in de 'Bridge Inn', het restaurant/café van de kolonie.

Als vrouwelijke tegenhanger van de 'Men's Social Club' was er het 'Girls Institute' voor de vrouwelijke populatie van Port Sunlight. Deze faciliteit bevond zich boven de winkels op de hoek van een huizenblok aan de dorpszijde van de fabriek. Het instituut bestaat uit een bouwlaag met een grote zaal inclusief een podium in het midden. Aan deze zaal grenzen twee kleinere klaslokalen, een slaapzaal en de toiletten. De zaal werd gebruikt voor lezingen en dansavonden. Echter lag de focus van het instituut meer op het educatieve aspect dan bij de Men's Club (Lever, 1902, p. 13). Er werden allerlei cursussen en lessen gegeven die de nadruk legden op de huishoudelijke taken van de vrouw zoals breien, naaien, koken en verstellen (Lever, 1902, p. 13). Echter schrijft J. Bruinwold Riedel in zijn boek 'Tuinsteden' in 1906 *"Toch worden die cursussen en leeszaal nog niet druk bezocht. De Meisjes van Port Sunlight, evenals de meeste meisjes van Nederland, houden er meer van, om 's avonds, na afloop van het werk, met haar aanstaande een wandeling te maken en te keuvelen."* (Bruinwold Riedel, 1906, p. 26).



12 The Girls' Institute was gesitueerd boven een aantal winkel op de hoek van een kruising (Lever, 1909, p.13).

#### 1.2.4 Bournville

De fabriekskolonie 'Bournville' werd officieel in 1879 gesticht door de Cadbury Brothers die in dat jaar hun fabrieken verplaatsten van het centrum van Birmingham naar het nabij gelegen Bournville. Echter bestond het personeelsbestand toen nog maar uit 230 werknemers. Dit zou snel uitgroeien tot enkele duizenden waardoor er meer ruimte nodig was voor huisvesting (wanneer Bruinwold-Riedel Bournville in 1905 bezoekt telt het dorp al 3000 inwoners). In 1895 werd dan ook gestart aan de grotere en meer georganiseerde bouwplannen (Cadbury Brothers, 1906, p. 3).



13 Stedenbouwkundig plan van de fabriekskolonie Bournville. Het plan toont veel overeenkomsten met dat van Port Sunlight, echter zijn de gemeenschapsvoorzieningen hier wel centraler georiënteerd. In rood omcirkeld zijn: 1) Meeting House, 2) Ruskin Hall. (Barlow, 1912, p. 1)

Het stedenbouwkundig model van Bournville kent grote overeenkomsten met dat van Port Sunlight. Schematisch gezien bestaat het uit vier kwarten waarvan één gevormd door de fabriek. De delen werden van elkaar gescheiden door uitgestrekte parken. De woningen, die tevens ruim opgezette kavels kende, zijn in tegenstelling tot Port Sunlight niet tegen de fabriek aangebouwd maar er is voldoende afstand gehouden om je als bewoner echt in een dorp te wanen. Het gehele dorp werd ontworpen door de architecten W.A. Harvey en diens opvolger H.B. Taylor.

Centraal gelegen bevindt zich het 'Meeting House'. Het gebouw dat op een hoek gesitueerd is in baksteen opgetrokken en voorzien van een toren met uurwerk boven de deur waardoor het als een kerk aandoet. Het gebouw was overdag geopend en kon ruimte bieden aan 400 bezoekers. Het faciliteerde puur als ruimte voor ontmoetingen en was dan ook voorzien van een grote centrale zaal waarin "Private meditation and largely attended religious services are held in..." (Barlow, 1912, p. 16) zoals beschreven in een brochure over het Bournville.



14 Het Village Meeting House doet aan als een religieus gebouw met zijn zonnwijzer en toren. Het deed een groot deel van de tijd hier dan ook dienst voor (Barlow, 1912, p. 9)

Het Meeting House was dus meer een ontmoetingsruimte dan een ruimte voor ontwikkeling. Hiervoor konden de bewoners van Bournville echter terecht bij de 'Ruskin Hall' die gesitueerd was tegenover het Meeting house. "Ruskin hall is a centre for the intellectual and social life of the village, and is used in winter for classes in Arts and Crafts." (Barlow, 1912, p. 16). Het gebouw huisveste lees- en klaslokalen, een bibliotheek, een museum en een ruimte ter ontspanning van de bewoners. Hier werd gebruik van gemaakt door onder andere de 'Youths' Club'. Dit was een club voor adolescente mannen die in afleiding voorzagen en hielp in de ontwikkeling van geest en gezondheid. De Youths' Club maakte ook gebruik van de



sportfaciliteiten daar het ook voetbal- en cricketteams had. (Cadbury Brothers, 1906, p. 25)



15 Ruskin Hall, gesitueerd tegenover de Meeting Hall. (Barlow, 1912, p. 16)

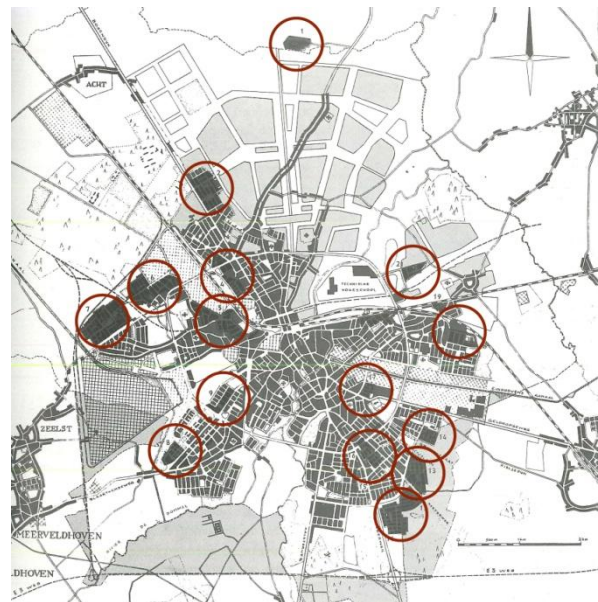
### 1.2.5 'T Lansink en Philipsdorp

Door de late industrialisatie van Nederland kwamen ook de gevolgen op sociaal vlak pas later opgang. Terwijl men in Groot-Brittannië en Duitsland reeds veel ervaring had met het bouwen van fabriekskolonies bleef het in Nederland bij enkele uitzonderingen zoals het Agnetapark. Echter aan het begin van de 20<sup>ste</sup> werd ook de nood voor arbeidershuisvesting groter door de toenemende industrialisatie.

De industrialisatie bracht schaalvergroting met zich mee wat ervoor zorgde dat steeds grotere bouwprojecten werden gerealiseerd. Reeds in 1867 hadden de Gebr. Stork van de machinefabriek 'Gebr. Stork en Co.' de 'Hengelosche Bouwvereniging' opgericht voor het voorzien en uitbaten van huisvesting voor de arbeidersklasse. Echter pas in 1909 werd overgegaan tot het eerste groots opgezette planmatige project genaamd 'Tuindorp 'T Lansink' (Hengelo'sche Bouwvereniging, 1911, pp. 7-8). Het totale plan telde 300 woningen en werd in twee fases gebouwd. Het laatste deel pas na 1921 toen de Hengelosche Bouwvereniging een woningstichting werd en er rijksvoorschotten mogelijk werden (Mulder et al., 1991, p. 86). Het plan kende louter een paar winkels, een café-restaurant en een klein hotel. Het promotieboekwerk maakt wel melding van een verenigingsgebouw maar die was gesitueerd op het terrein van de fabriek (Hengelo'sche Bouwvereniging, 1911, p. 16).

In 1909 namen tevens de gebroeders Philips, fabrikant van gloeilampen in Eindhoven, het initiatief tot de bouw van een tuindorp aangrenzend aan het industrieterrein Strijp. Velen van deze projecten zouden de erop volgende jaren volgen door de

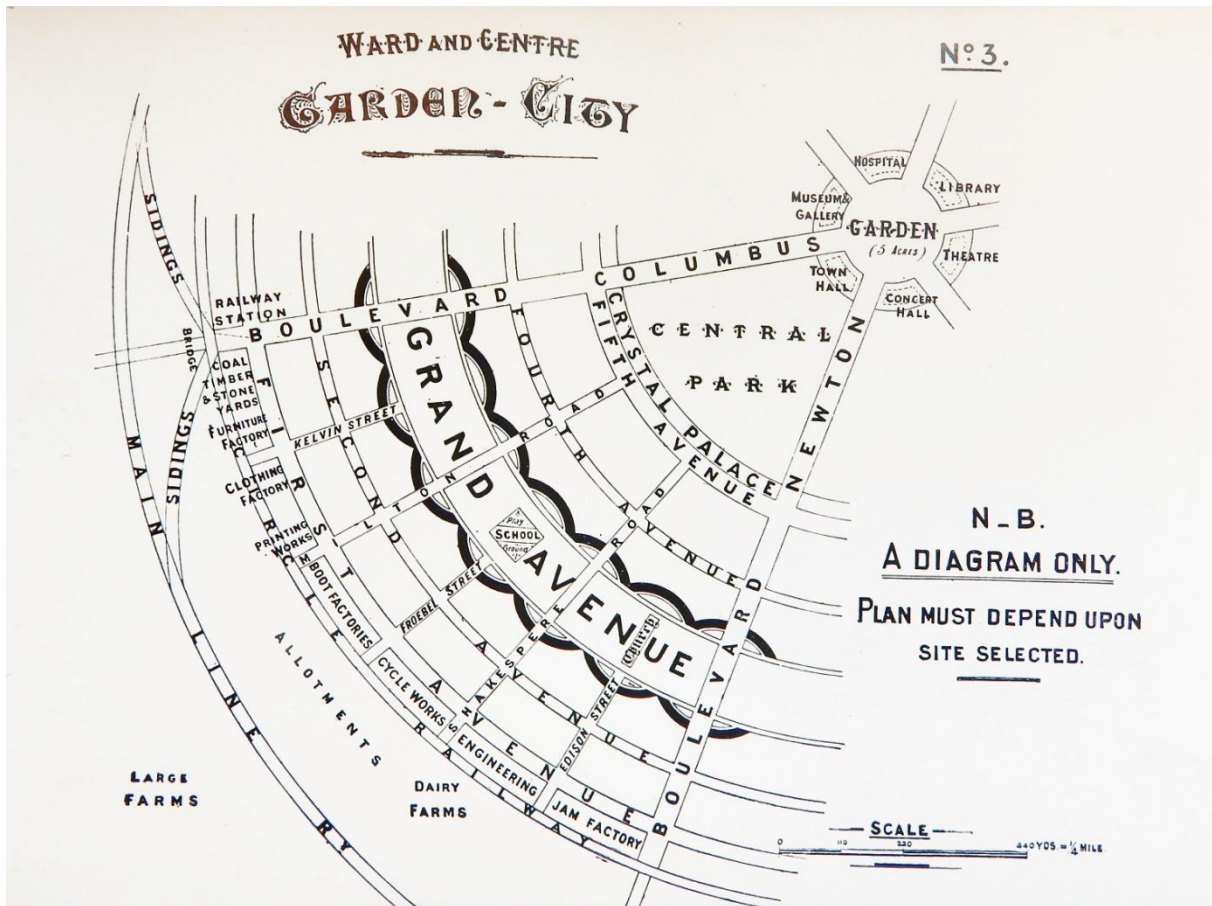
ongekende expansie die Philips doormaakten. Daar het bedrijf in 1920 een aantal van 6.725 arbeiders telde daar waren dat er negen jaar later al 27.000. deze groeiende arbeidersklasse vroeg om meer huisvesting en Philips bouwde dan ook nieuwe wijken verspreid over de stad Eindhoven. Er heerste een intens verenigingsleven dat in de beginjaren vooral geïnitieerd werd door de vrouw van Anton Philips (Nijhof, 1994, p. 39). Dit is een fenomeen dat we later terug zullen zien bij Hampstead Garden Suburb waar het ook de vrouw was die zich bezig hield met de naast werk gerelateerde activiteiten. Een voorbeeld dat goed blijkt geeft van dit verenigingsleven is de voetbalclub PSV (Philips Sport Vereniging) die haar naam en bestaan dankt aan de fabriek waar het bij hoorde.



16 Plattegrond van Eindhoven met in rood omcirkeld de plaatsen waar Philips aan arbeidershuisvesting heeft gedaan (Mulder et al., 1991, p. 87)

### 1.3 Tuinsteden

In 1899 publiceerde de Britse architect Ebenezer Howard zijn eerste verhandelingen over de aanpak van de sociale kwestie met betrekking tot de huisvesting van de arbeider in 'To-Morrow: A Peaceful Path to Real Reform'. Hedendaags onder architecten vaak de bekendste pleitbezorger van goede huisvesting voor de arbeiders in de 19<sup>e</sup> en 20<sup>ste</sup> eeuw maar verre van de eerste die deze problematiek aanhaalde. Zijn theorie stelde grotendeels op de rond 1890 populaire "remedie" van de Amerikaan Henry George op het steeds groter wordende contrast tussen arm en rijk. In George's in 1871 verschenen 'Poverty and Progress'



17 Schema uit Howard's 'Garden Cities of To-Morrow'. De organisatie bevat een duidelijke hiërarchie maar is puur bedoeld als abstract voorbeeld zoals ook rechts op de tekening vermeld word. Echter zorgde dit, omdat dit een van de weinige illustraties in het boek was, wel voor verwarring onder (Howard, 1902, p. 23)

pleit hij voor het gemeenschappelijk eigendom van grondbezit. "De wijdiverspreide kwalen, die overal te midden eener vooruitstrevende beschaving op de mensen drukken, ontspringen uit een groot oorspronkelijk onrecht, namelijk de toeëigening van den grond, waarop en waarvan allen moeten leven, als uitsluitend eigendom door enkele mensen." (Mulder et al., 1991, p. 20) Individueel grondbezit was in de ogen van George tegennatuurlijk daar wij allen het vruchtgebruik van de grond hebben. Degene die de grond bewerkt heeft minstens zoveel recht op het vruchtgebruik als degene die het bezit.

In 1902 publiceerde Howard 'Garden Cities of To-Morrow'. Dit boek kan gezien worden als een synergie van vele idealen van grote denkers uit vooral de tweede helft van de 19<sup>e</sup> eeuw. Zo incorporeerde Howard het gemeenschappelijk grondbezit principe van George en het in Edward Bellamy's 'Equality' beschreven ideaal van de terugkeer naar de natuur door de door hem gepretendeerde aanwezige economische gelijkheid en snelheid van transport doormiddel van treinen. Daarnaast gebruikte Howard de pleit van John Ruskin dat woningen eerder van goede kwaliteit moeten zijn

en over goede sanitaire voorzieningen moet beschikken dan een prettig aanzicht. Tevens zouden volgens Ruskin de woningen gegroepeerd en ommuurd moeten worden zodat woekerende voorsteden vermeden kunnen worden. Zonder de voorsteden kon iedere stedeling binnen enkele minuten genieten van de natuur buiten de omwalling (Mulder et al., 1991, pp. 20-24).

Howard's 'Garden Cities of To-Morrow' lijkt in eerste opzicht niet van de hand van een utopische idealist te zijn. Howard zet in bijna wetenschappelijke precisie zijn plannen en idealen uiteen. Dit doet hij doormiddel van ingenieuze diagrammen zoals die van 'The Three Magnets', waarin hij de voor- en nadelen van het stads- en dorpsleven uiteenzet. De Tuinstad, de hybride versie van stad en dorp kent natuurlijk louter voordelen. Hij onderbouwd alles met data, statistieken en cijfers alsof hij het inzichtelijk en aantrekkelijk wilt maken voor eventuele financierders. Echter kent het boek maar twee plattegronden over hoe een dergelijke Garden City er uit zou moeten zien, hetgeen later voor nogal

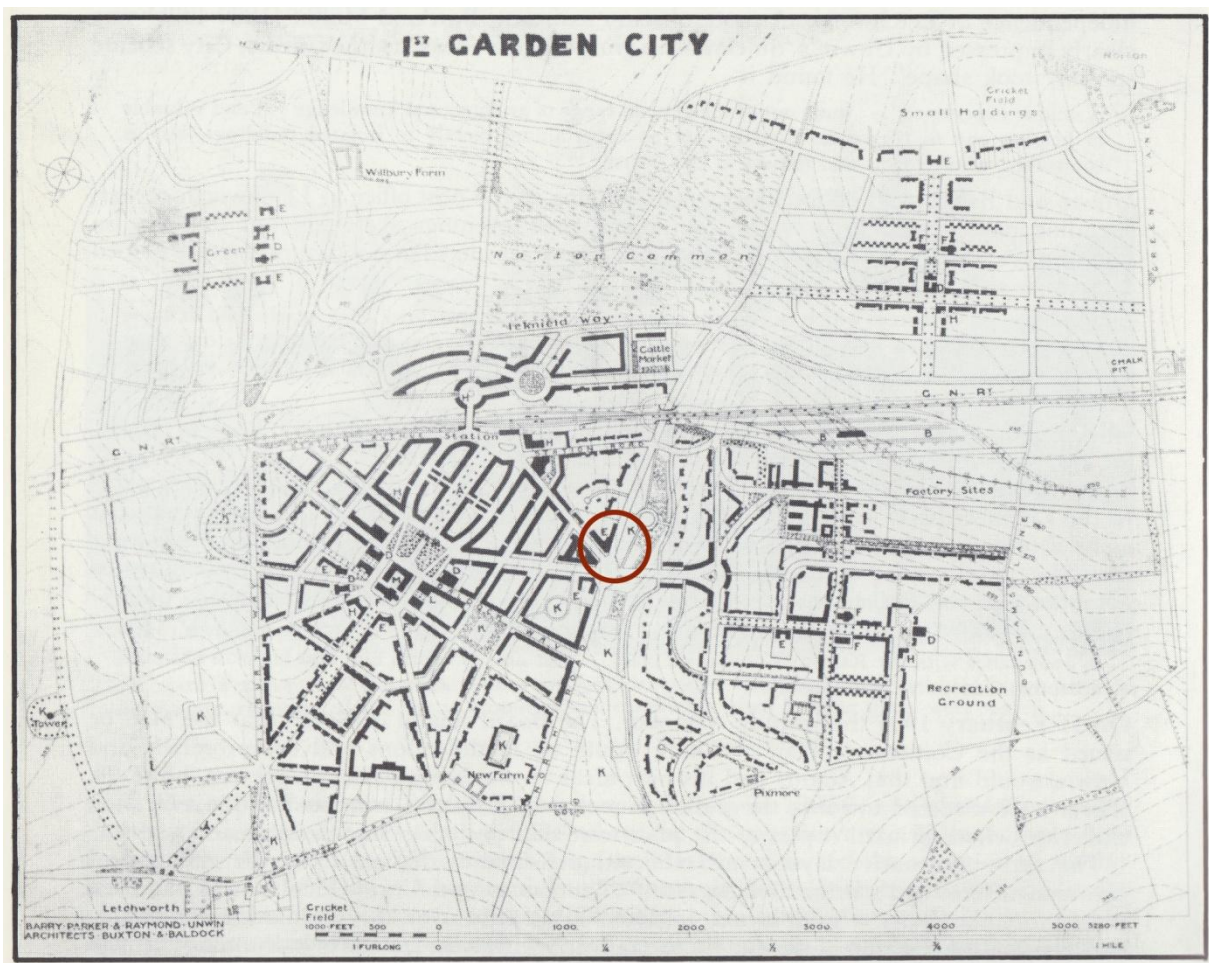
wat verwarring zou zorgen bij het interpreteren van de tuinstadgedachte.

De Garden City is een centraal georganiseerde stad in de vorm van een cirkel. In het midden bevindt zich het centrale plein waaraan de belangrijke publieke gebouwen zijn gevestigd zoals het gemeentehuis, de concertzaal, de bibliotheek, het museum, het theater, het ziekenhuis en een fotogalerie. Het centrale plein met daaraan de publieke gebouwen wordt omgeven door een groot centraal park met daar weer omheen een glazen passage waar mensen kunnen wandelen wanneer het regent. Pas daarna vormt zich de ring met woningen die het grootste deel van de stad vult. De woningen worden op hun beurt geheel omringt door fabrieken. De fabrieken staan op de scheidingslijn van stad en land daar het het laatste obstakel vormt om de landerijen te bereiken waar de stad door omgeven wordt (Howard, 1902, pp. 22-24). Hij maakt in zijn boek echter geen melding van het faciliteren van een vereniging- of gemeenschapsgebouw.

### 1.3.1 Letchworth: The First Garden City

In 1899 werd door Ebenezer Howard en enkele collega's de 'Garden City Association' opgericht ter ondersteuning van de discussie over het project dat in het één jaar eerder verschenen *To-Morrow: A Peaceful Path To Real Reform* uiteengezet werd. Zonder meer, stonden de fabriekskolonies Bournville en Port Sunlight model als gebouwde en bewezen voorbeelden van hoe een tuinstad er uit zou kunnen zien. In 1902 werd de *Garden City Pioneer Company* opgericht met als doel het aankopen van land en daar een tuinstad te doen verrijzen. Deze zou onder de naam *Letchworth* te boek komen te staan met meestal als bijschrift: *The First Garden City*. Barry Parker en Raymond Unwin werden aangesteld als architecten voor het stedenbouwkundig plan na het winnen van een speciaal hiervoor georganiseerde competitie.

Het uitgangspunt van het door Parker & Unwin ontworpen plan was dat de stad zich zou laten vormen door de omgeving en geen gehoor zou geven aan de



18 Plattegrond van Letchworth First Garden City in 1910. Het deel links onder is reeds gebouwd. Bij de overige delen is het stratenpatroon aangegeven. In rood omcirkeld is de locatie van de Howard Hall aangegeven (Miller, 1989, p. 50).

"negentiende-eeuwse utopische strengheid, het formalisme van de Beaux-Arts en een al te opportunistisch geromantiseer." (Mulder et al., 1991, p. 26). Howard's ideaal van het verbinden van stad en land werd door Parker & Unwin in de praktijk gebracht. Het plan bestaat uit een centraal georganiseerd stadsontwerp waar de omringende woningen zich, net als in de schema's van Howard, oriënteren op het centraal gelegen park, het eerste deel van het plan althans. Het grote plan was net als bij Bournville en Port Sunlight verdeeld in vier min of meer gelijkwaardige delen. Deze werden doorkruist door infrastructuur zoals een grote weg en de spoorlijn.



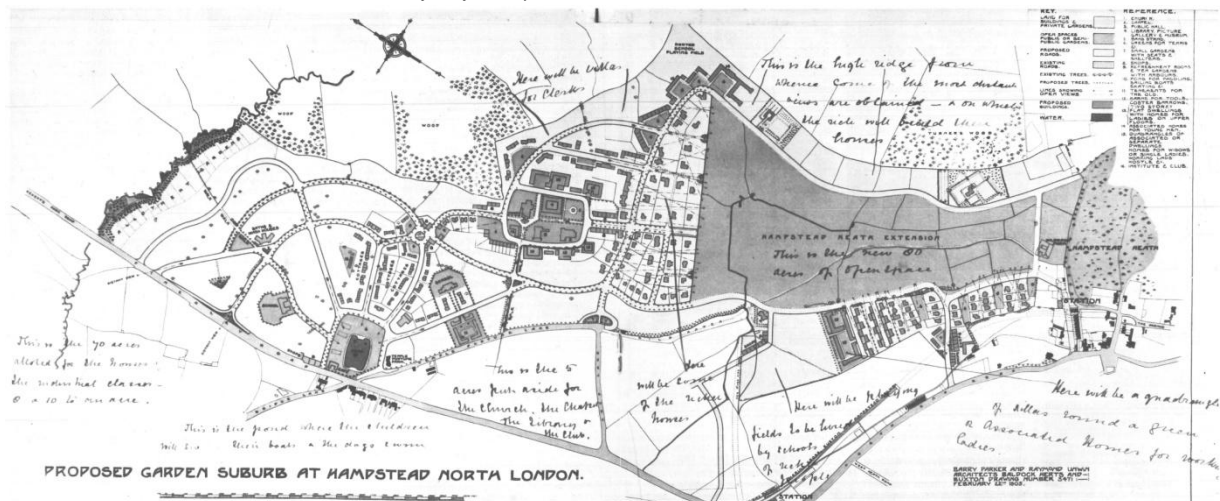
19 Aanzicht van het door Parker & Unwin ontworpen Howard Hall in 1906 (Miller, 1989, p.100).

Het centraal gelegen park werd geflankeerd door een verzameling van publieke gebouwen zoals kerken, scholen, een bibliotheek, museum en badhuis. Howard hall was in 1906 het eerste publieke gebouw dat geopend werd in Letchworth. Het gebouw werd ontworpen door Parker & Unwin en genoemd naar de recent overleden vrouw van Ebenezer Howard: Lizzie Howard. Het gebouw had als functie de ontwikkeling van het literaire, muzikale en politieke leven in de nieuwe tuinstad. *The Borough Pocket Guide to Lechworth* beschrijft een bezoek aan Howard Hall als volgt: "You will stroll into the Howard Hall one wintry day and find an

artist...busy with decorating it...You will learn that there is to be a conversazione that night...or a gathering of new residents, or what not besides...there will be a scene from one of Tolstoy's plays or an impressive recitation...discussions upon the Liquor Question, the Unemployed, Methods of education. Political Organizations, Arts and Crafts, Science and Civilization and so forth." (Miller, 1989, p. 100). Uit dit korte citaat blijkt duidelijk dat de nadruk van Howard Hall lag op de culturele ontwikkeling en emancipatie van de bewoners van Letchworth. Howard Hall bevatte in de begin dagen ook een bibliotheek. Dit, net als later het geval in Vreewijk, totdat de stad voldoende omvang had voor een officieel bibliotheekgebouw (Miller, 1989, pp. 100-101).

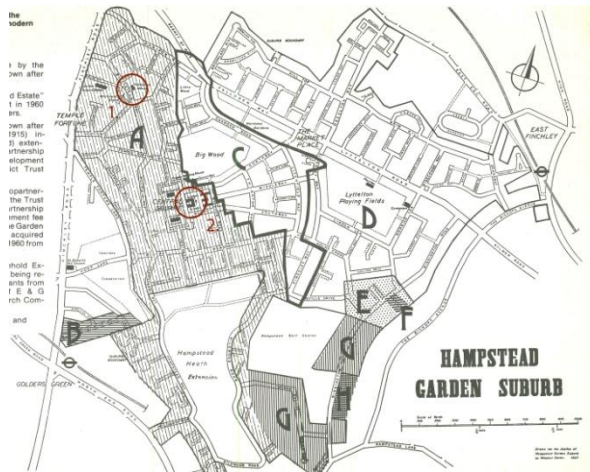
### 1.3.2 Hampstead Garden Suburb

Vanaf 1905 begon men met de stichting van de buitenwijk 'Hampstead', iets ten noorden van London. De grote initiator achter de stichting van deze tuinstad was mevrouw Henrietta Barnett, de vrouw van de medeoprichter van Toynbee Hall: Samuel Barnett. Mevr. Barnett was nauw betrokken bij het welzijnswerk van haar man. Beide kwamen ze uit welgestelde gezinnen en trokken zich af en toe terug in hun buitenverblijf in Hampstead om bij te komen van het drukke leven in de grote stad. Gedurende de tijd dat de familie er niet verbleef konden arbeiders gebruik maken van het huis om bij te komen (Grafton Green, 1977, p. 5). Zodoende ontstond het idee van een dorp op hun landerijen als buitenwijk van London waar zowel welgestelde als arme burgers, de twee socialismen, konden wonen. Het ideaal van de Toynbee Hall, waar getracht werd de sociale klassen met elkaar te verweven, werd vertaald naar een stedenbouwkundige schaal. Hampstead werd bewust ontworpen als een buitenwijk zodat de arbeiders konden werken in de



20 Oorspronkelijk ontwerp van Parker & Unwin met daarop de aantekeningen van mevr. Barnett voor wijzigingsvoorstellen (Grafton Green, 1977, p. 10-11).

stad Londen. Het plan kenden dan ook geen fabrieken, in tegenstelling tot de fabriekskolonies en het plan van Howard. Het initiatief werd beheerd door een stichting met Mevr. Barnett als voorzitter en werd bekostigd door financiën middels aandelen. Onder de aandeelhouders bevonden zich zowel William Lever als George Cadbury van respectievelijk de fabriekskolonies Port Sunlight en Bournville.



21 Plattegrond van Letchworth. In vergelijking met afbeelding 20 heeft het ontwerp veel mutaties ondergaan. Met rood omcirkeld zijn: 1) Club house, 2) The Institute (Grafton Green, 1977, p. 20).

Het stedenbouwkundig plan werd net als bij Letchworth Garden City gemaakt door de Britse architecten Raymond Unwin & Barry Parker. Wat meteen opvalt aan het plan is dat de verschillende uitbreidingen over een periode van ongeveer twintig jaar duidelijk te zien zijn aan het straatpatroon. Het stratenpatroon is per wijk verschillend daar het voor de welgestelde burgers ruimer is opgezet in verband met ruimere kavels. Het plan kent een centraal plein waar de meeste belangrijke functies gehuisvest zouden worden. Edwin Lutyens was van 1906 tot 1908 de huisarchitect van Hampstead en ontwierp de aan het plein gelegen kerk, bibliotheek, instituut en fotogalerie. Al snel stapte Lutyens echter op vanwege een meningsverschil over de hiërarchie van gebouwen in combinatie met de hoogte waarop deze gesitueerd zijn. Unwin & Parker plaatsten de belangrijke gebouwen, zoals de kerk, op de hoogste positie. Dit was ook naar wens van de Barnett's daar het het gemeenschapsgevoel van de inwoners zou sterken (Barley, 1975, p. 38). Mevr. Barnett bemoeide zich veel met het ontwerpproces en maakte dan ook veel wijzigingen in het oorspronkelijke ontwerp van Parker & Unwin zoals te zien in afbeelding 20.

In 1908 stichtte Mevr. Barnett 'The Institute' dat een jaar later door haar man geopend zou worden. De functie van het gebouw was volkomen geschikt op het concept geschapen door Barnett en Toynbee bij Toynbee Hall. Het ontwerp was van Lutyens en was zeer klassiek van opzet. Het classicistische gebouw domineert het centrale plein en heeft als functie het bij elkaar brengen van de sociale klassen. Het gebouw huisvesten faciliteiten en verenigingen die debatten, lezingen, voorstellingen en concerten organiseerden. Het gebouw beschikten dan ook over klaslokalen, leesalen en een bibliotheek. Gedurende het begin van de 20ste eeuw groeide het instituut uit tot een educationeel centrum met ook kleuter, basis en middelbare scholen (Grafton Green, 1977, p. 15).



22 zijgevel van The Institute (Grafton Green, 1977, p. 20).

Het plan kende nog een gemeenschapshuis. Het was het 'Club House' gelegen aan Willifield Green. Het gebouw nam weliswaar een centrale positie in, in de directe omgeving, maar het ligt verre van centraal in Hampstead zoals het Institute dat wel doet. Het was een gemeenschapshuis bedoeld voor de werkende klasse en kende niet zozeer het door de Barnett's geïdealiseerde emanciperen van de bevolkingsklassen. Het gebouw was gesitueerd aan een bowlingveld en wat (moes)tuinen en lang niet zo statig van architectuur als het instituut. Het gebouw is in 1909 ontworpen door Charles Wade onder supervisie van Unwin en het faciliteerde zowel ontwikkelings- als ontspanningsfaciliteiten. Het huisvesten leesalen met een bibliotheek, een biljartzaal, zalen en lokalen voor algemeen gebruik en een restaurant/café waar tevens geen alcohol geschonken werd (Grafton Green, 1977, p. 16).



23 Het Club House gelegen aan Willifield green in 1909 (Grafton Green, 1977, p. 15).

### 1.3.3 Feenstra's Tuinstad

Als laatste aan de reeks voorbeelden over gemeenschapsaccommodaties in tuinsteden wordt het werk van G Feenstra aanhalen. Feenstra heeft in 1920 het boek 'Tuinsteden en Volkshuisvesting in Nederland en Buitenland' uitgebracht waarin hij breed ingaat op tuinsteden, nou is dit niets unieks doordat Bruinwold-Riedel het 14 jaar eerder ook al had gedaan. Echter is het boek geschreven als een handboek voor architecten en zet Feenstra goed uiteen waaraan gedacht moet worden bij het ontwerpen van een tuinstad vanuit het perspectief van de ontwerper. Dit in tegenstelling tot Howard die het meer vanuit een investeerderperspectief benaderd. Hij doet dit door een hypothetische tuinstad te ontwerpen tot in het kleinste detail. De tuinstadgedachte is in 1920 op zijn hoogtepunt en Feenstra is van mening dat, bij het uitblijven van een Nederlandse vertaling van Howard's 'Garden Cities of To-Morrow', er een lijn gevolgd moet worden in plaats van de al reeds gebouwde interpretaties van Howard's concept.

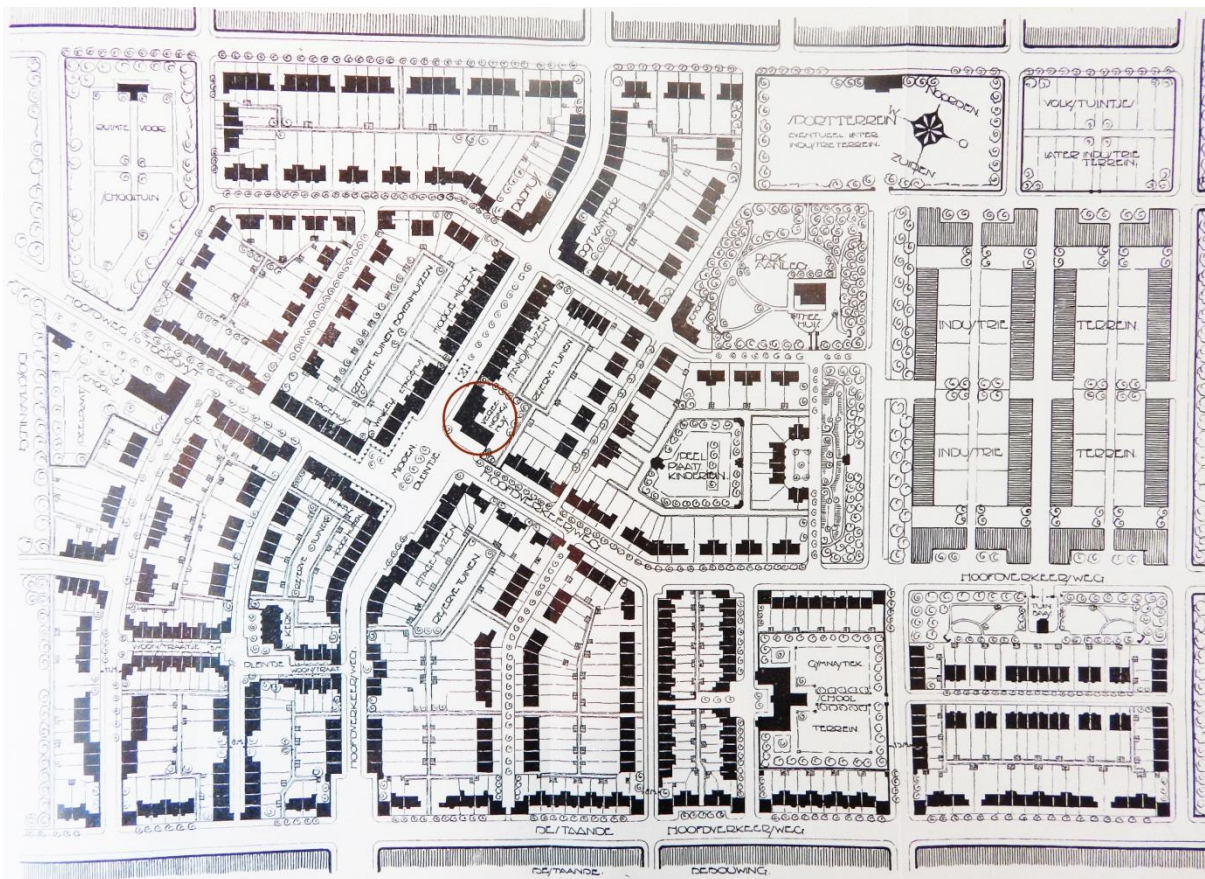
Feenstra toont een ontwerp voor een kleine tuinstad met een variatie van kleinere en grotere woningen. Hij begint meteen met het uitzetten van gebouwen die

hij belangrijk acht in de tuinstad: "...welke gebouwen zullen bij een dergelijke bebouwing een plaats moeten krijgen? Wij dachten de in navolgende volgorde:

- 1e. kleine woning,
- 2e. eenvoudige middenstandswoningtypen,
- 3e. winkels,
- 4e. scholen,
- 5e. eventueel een kerkje,
- 6e. verenigingsgebouw en andere publieke gebouwtjes,
- 7e. badhuis." (Feenstra, 1920, p. 141)

Wat opvalt is de vernoeming van "eventueel een kerkje", alsof dit niet langer vanzelfsprekend was. Iets wat eerder ook al aangehaald is daar de kerk zich in Nederland niet proactief opstelde bij de integratie van de arbeider die van het land naar de stad trokken. Het verenigingsgebouw daarentegen staat hoog en als vanzelfsprekend aangeschreven.

Het ontwerp bestaat uit een compact plan dat duidelijk minder wijds is opgezet dan de Engelse tegenhangers. Er bevinden zich enkele kleine parken en aan de zijkant van het dorp zijn de fabrieken gesitueerd. Het plan doet meer aan als een uitbreidingsplan voor een



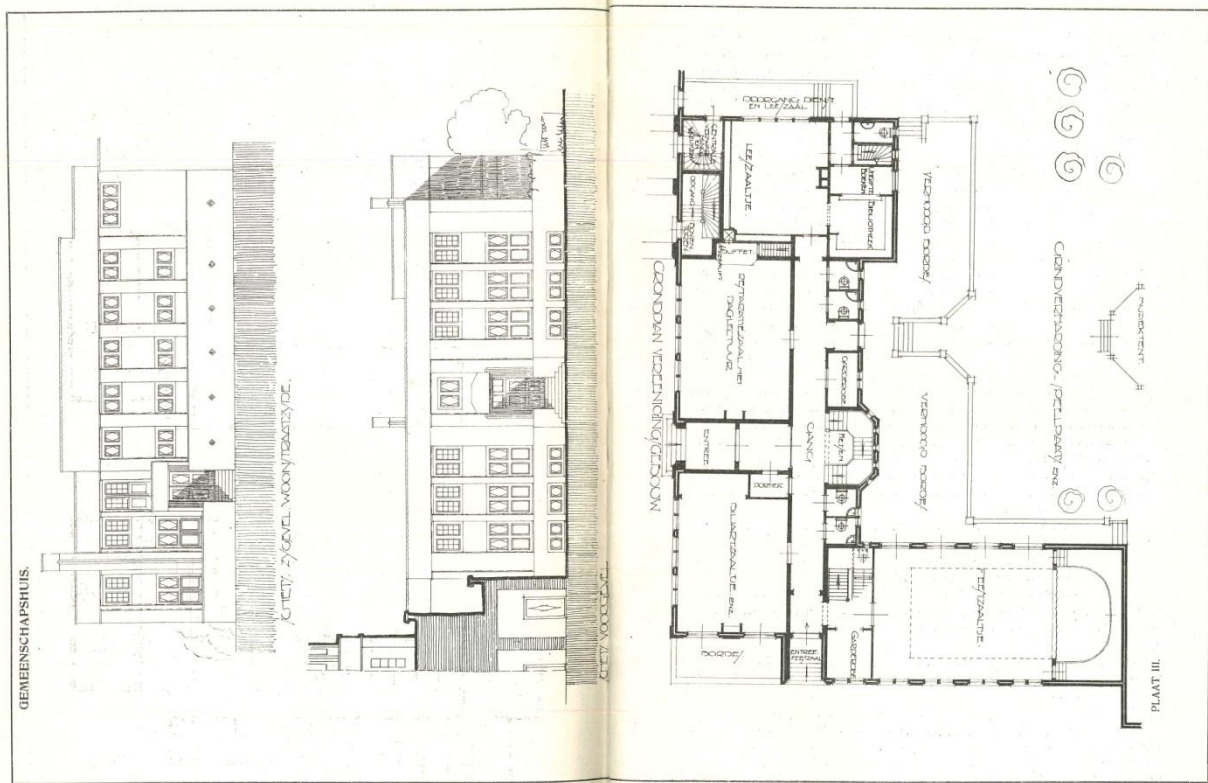
24 Plattegrond van het ideale ontwerp voor een Nederlandse Tuinstad van Feenstra uit 1920. De fabrieken liggen ten oosten van het dorp dat meer aandoet als een stadswijk. Met rood omcirkeld is het verenigingsgebouw (Feenstra, 1920, p. 140)

stadswijk dan een opzichzelfstaand dorp of stad. Hetgeen ook bij Heijplaat en Vreewijk het geval zal zijn. Centraal gelegen bevindt zich een plein dat gemolenwiel aansluit met de omliggende wegen. Aan het plein bevinden zich de winkels en het verenigingsgebouw. Laatst genoemde neemt in Feenstra's plan duidelijk een prominenten plek in. Het plein wordt gemarkeerd door een toren die de gemeenschap van de tuinstad symboliseert. Feenstra staat in zijn boek een architectuur voor die "sober, eenvoudig en waarheidlievend" is "het is een tijd van revolutie, niet in de zin van gruwelen en bloed, maar in geestelijk opzicht. Het is gemeenschapstijd. Zoo moet ook onze nieuwe architectuur een gemeenschapskunst zijn." (Feenstra, 1920, p. 160).

Het aan het centrale plein gevestigde verenigingsgebouw is tevens zakelijk van architectuur. Het is in baksteen opgetrokken en kent twee bouwlagen met een plat dak. "Een middelpunt, waar bewoners elkaar leren kennen en waardeeren, waar lezingen worden gehouden, waar wederzijdsche belangen worden besproken, mag in geen goede beschouwing ontbreken." (Feenstra, 1920, p. 230). Feenstra schrijft dat de grootte van het gebouw sterk afhankelijk is van de grootte van

de tuinstad en stelt de volgende faciliteiten al ideaal: biljart- en speelzaal, restaurant, leeszaal, studiezaal, feestzaal, woning voor den beheerder en een aantal slaap- en zitkamers voor loge's. echter stelt hij meteen dat dit een te groot gebouw zou vormen in verhouding tot zijn eigen tuinstad voorstel. Hij stelt het plaatsen van een biljartzaal, conversatiezaal, leeszaal met bibliotheek en feestzaal voor op de begane grond terwijl de eerste verdieping gereserveerd is voor de beheerder, vergaderzaaltjes en logekamers (Feenstra, 1920, p. 231). Het gebouw staat in groot contrast met bijvoorbeeld het pittoresk ontworpen club huis in Hampstead. Het gebouw is heel zakelijk en monumentaal van karakter.

Nu er een context geschetst is over het ontstaan van de nieuwe arbeidersvoorzieningen en de oprichting van tuindorpen in zowel Nederland als in het buitenland zal in de komende hoofdstukken uitgebreider ingegaan worden op de tuindorpen Heijplaat en Vreewijk. Deze voorbeelden geven een duidelijk beeld van de Nederlandse versie van het tuindorp en de rol die het gemeenschapshuis hierin speelt.



25 Feenstra's ontwerp voor een verenigingshuis wat centraal moest komen te liggen in zijn voorstel/voorbeeld voor een Nederlandse tuinstad (Feenstra, 1920, p. 224)

## 2. Het Tuindorp Heijplaat en de Courzand

### 2.1 Motieven tot de stichting van 'Tuindorp Heijplaat'

In 1902 vestigde zich de 'Rotterdamse Droogdok-Maatschappij' (RDM) aan de zuidoever van de Maas. Hemelsbreed was dit niet ver van Rotterdam echter door de rivier en de waalhavens was de werf slecht bereikbaar en lag het geïsoleerd van de stad. De reden dat het bedrijf toch voor de zuidoever koos was omdat er voldoende uitbreidingsmogelijkheden waren en de grondprijs er gunstiger was dan in de directe omgeving van Rotterdam. Direct vanaf de stichting maakte het bedrijf dan ook een gestage groei door en werden de activiteiten uitgebreid van louter reparaties tot het ook daadwerkelijk bouwen van zeeschepen (De Gelder, 1916, p. 5).

Door de groei nam ook het personeelsbestand fors toe en al snel leidde de afstand tot de woonplaats van de arbeiders tot problemen in verband met reistijd en dus productiviteit. Daarnaast was de vraag vanuit de RDM naar geschoold personeel zo groot dat Rotterdam alleen die niet kon bieden daar er een enorm tekort aan was. *"Het lag dus volkomen voor de hand, dat wij onmiddellijk - reeds jaren geleden - pogingen hebben aangewend om in de nabijheid van onze fabriek een volkshuisvesting voor onze arbeiders te maken."* Aldus De Gelder in zijn toespraak aan bezoekers van Heijplaat (De Gelder, 1917, p. 926).

In 1904 werd dan ook al overgegaan tot het stichten van een arbeiderswijk in directe nabijheid van de fabriek zoals dit ook het geval was bij fabriekkolonies



26 Luchtfoto uit 1925 van het RDM terrein gelegen aan de zuidkant van de Maas. Het links van het midden, met bomen begroeide deel, is het Tuindorp Heijplaat ([rdmrotterdam.nl](http://rdmrotterdam.nl), 2015).

als Port Sunlight en Bournville. De naastgelegen grond behoorde echter toe aan de gemeente Rotterdam en eventuele plannen tot bebouwing hiervan moesten door hen worden goedgekeurd. Na een lange periode van onderhandelingen kreeg de RDM in 1913 de grond van het gebied, dat bekend stond als 'de Heijplaat', voor 75 jaar in erfpacht. Dit mits de grond gebruikt zou worden voor woningbouw.

Het tuindorp dat hierop zou verrijzen zou vernoemd worden naar de plek, namelijk Heijplaat. Vanaf het begin wordt er aan het dorp gerefereerd met de titel van "Tuindorp" echter toont Directeur M.G. de Gelder wel de ambitie dat het ooit aansluiting zal vinden met de stad Rotterdam en *"...geleidelijk zich uitbeiden zal tot een belangwekkende woonwijk der gemeente Rotterdam."* (De Gelder, 1916, p. 6). Deze gedachte neigt meer naar de suburb gedachte zoals te zien bij Hampstead dan de tuinstadgedachte zoals uiteengezet door Howard waar voorsteden juist voorkomen diende te worden.

#### 2.1.1 Zaken en idealen

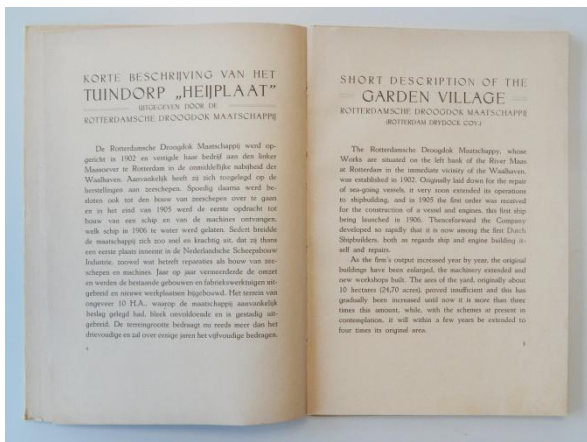
Zoals ook de fabrieken als van Lever en Cadbury Brothers deden greep ook de RDM iedere mogelijkheid aan om de creatie van het tuindorp te promoten. Zo zijn er zowel in 1916 als 1922 boekwerken gedrukt waarin alle facetten van Heijplaat verhandeld werden. Deze boeken werden in zowel het Nederlands als het Engels gedrukt, wat laat zien dat de RDM het international inzette als reclamemiddel voor het bedrijf. Deze profilering stuitte echter ook op kritiek daar het bedrijf bejegend werd van het handelen in puur eigenbelang en prestige in plaats van echte sociale idealen. Hier is de RDM echter heel duidelijk en resoluut in zoals te lezen valt in de uiteenzettingen over Heijplaat van De Gelder uit 1916; *"zelfs een offer wordt bewust of onbewust gebracht in de overtuiging dat het ten bate komt aan hem, die het brengt. Niet de vraag of eigenbelang doch wel de wijze, waarop dit eigenbelang wordt opgevat, behoort de beoordeling van elke daad te beheerschen."* (De Gelder, 1916, p. 10).

De RDM laat hiermee duidelijk zien dat het zich beroept op het feit dat het een industriële onderneming is en geen filantropische instelling. Echter stellen ze ook dat ze net zo goed kazernewoningen hadden kunnen bouwen zoals bijvoorbeeld in Schederhof in Duitsland die een maximaal rendement zouden hebben op een kleine oppervlakte land. Dit hebben ze echter niet gedaan en



om de kwaliteit te waarborgen en ambities duidelijk te maken stelde de RDM de volgende regels op:

- 1°. *Dat sociale verheffing en verhooging van het peil van den arbeider in het belang is van de maatschappij in het algemeen en van de industrie zelf in de eerste plaats;*
- 2°. *Dat op elke onderneming, die leeft en bloeit door den arbeid, de sociale plicht rust, om, naarmate hare middelen het toestaan, mede te werken tot het bereiken van het doel;*
- 3°. *Dat dit doel behalve door het meer speciaal tot de staatszorg behorend onderwijs nagestreefd moet worden door de verbetering van de huisvesting van de arbeidende klassen."* (De Gelder, 1916, pp. 10-12).



27 Afbeelding van het promotieboekwerk uit 1916 wat werd geschreven door De Gelder en de Rotterdamse Droogdok-Maatschappij (Eigen afbeelding)

Duidelijk is dat het bedrijfsgewin op de eerste plaats dient te komen, echter weliswaar verbonden met het welzijn van de arbeider. De RDM ziet de investering in een project als Heijplaat als een win-winsituatie daar zowel de arbeiders profiteren van betere woonomstandigheden en de fabriek van een hogere productiviteit. Ook vanuit strategisch oogpunt was het beter om als werkgever goede voorwaarde te creëren om de loyaliteit van de werknemers aan de fabriek te bewerkstelligen. *"De werkgever, die ten koste van offers het peil zijner arbeider verhoogt, heeft dan ook niet den minsten waarborg, dat niet juist één zijner concurrenten daarvan voordeel trekken zal en niet elke industrieel kan zich op het bredere standpunt stellen, dat het algemeen belang gediend behoort te worden, zelfs dan wanneer geen direct persoonlijk voordeel daaraan gepaard gaat."* (De Gelder, 1916, p. 26).

Tuindorp Heijplaat werd niet alleen gezien als een verbetering van de omstandigheden van de arbeider en als prestige, het vormde ook een potentiële stabiele inkomstenbron. Echter gedurende de bouw blijkt al

snel dat de bouwkosten niet in verhouding staan tot de huurprijzen die betaalbaar zijn voor de arbeiders. In Van Gelders promotieboekwerk 'Tuindorp Heijplaat' zinspeelt hij met het verhogen van de lonen van de arbeiders wat tot gevolg heeft dat zij de woning wel zouden kunnen betalen. Echter bestrijdt hij dit direct door te stellen; *"... in eerste plaats verhooging van den loonstandaard indirect ook wederom den bouw prijs van huizen zal doen stijgen... Loonsvermeerdering heeft niet tot het gevolg, dat de werkman zich in een betere woning vestigt."* (De Gelder, 1916, p. 48).

Om het Tuindorp te bouwen en beheren wordt een apart bedrijf opgericht namelijk 'N.V. Bouwmaatschappij Heijplaat'. De doelstelling was dat *"...tuindorp "Heijplaat" in een afzonderlijke vennootschap te kunnen inbrengen, die, met uitsluiting van winstbejag, tenminste "zichzelf bedruipend" zou zijn."* (De Gelder, 1916, p. 52). Helaas was dit niet meteen het geval en moest de RDM in de beginjaren garant staan voor de dochteronderneming die verliezen boekte op de te verhuren woningen en meerdere malen bijspringen waar nodig. Om de schulden van Bouwmaatschappij Heijplaat ten opzichte van de RDM enigszins in de hand te houden, op papier althans, werden de publieke gebouwen door de RDM aan de dochteronderneming geschonken (De Gelder, 1916, p. 54).



28 Fotoportret van Marius Gerard de Gelder. Onder zijn leiding van 1899 tot zijn dood in 1918 kwam de RDM tot grote bloei en kwam Tuindorp Heijplaat tot stand. (resources.huygens.knaw.nl, 2015)

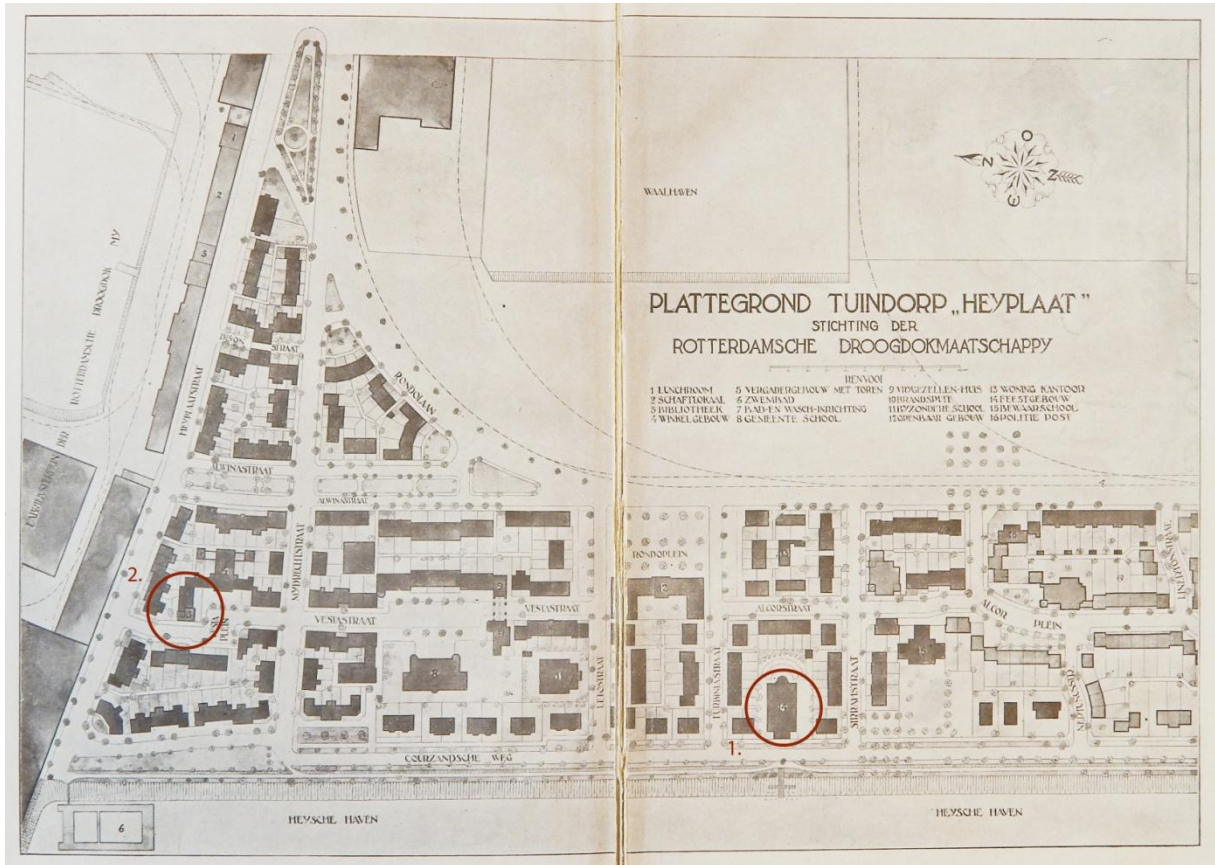
Als bezuinigingsmaatregel werden er een aantal rigoureuze en controversiële stappen doorgevoerd. Zo werd besloten om het plan rendabeler, dat wil zeggen minder verliesgevend, te maken door meer woningen creëren op het gepachte kavel. Dit had tot gevolg dat de tuinen van de arbeiders kleiner werden. Van Gelder verdedigde deze ingreep, die een directe aanslag was op de grondbeginselen van de tuinstad, door te stellen dat voor een havenarbeider "...landcultivatie en groententeelt van ondergeschikt belang geacht moeten worden..." (De Gelder, 1916, p. 28). Het aankopen van meer land om ook dat te bebouwen was geen optie daar de gemeente de omliggende kavels als havenindustrieterrein had ingedeeld.

## 2.2 Het stedenbouwkundig ontwerp

Het Tuindorp Heijplaat werd gesitueerd op een langgerekt stuk land dat was ingeklemd tussen de RDM-werf, de Waalhavens en de toenmalige Heyschehaven. Deze smalle strook land maakte het in beginsel al erg moeilijk een wijs opgezette "tuinstad" te stichtte zoals in Groot-Brittannië het geval was. Als voorbeeld van hoe het nieuw te verrijzen dorp Heijplaat eruit moest komen te zien keken de RDM en Van Gelder naar Britse voorbeelden daar deze door hen

gezien werden als de pioniers van dergelijke complexen in combinatie tot fabrieken. "Begrijpelijk is dus, dat juist eenige hoogstaande Engelsche industriëlen de pioniers zijn geweest op het gebied van verbetering der volkshuisvesting en dat aan hun schoon streven en krachtig initiatief het ontstaan der zoogenaamde tuinsteden feitelijk te danken is." (De Gelder, 1916, p. 26). Tuinstad is echter zoals reeds uiteengezet een term die bij de oprichting van Port Sunlight en Bournville nog niet bestond. Pas nadat Howard deze term introduceerde in 1902 werd het een verzamelnaam voor recent opgeleverde en nieuwe arbeiderswijken met goede sociale voorzieningen en veel groen. Heijplaat kreeg dan wel de titel van tuindorp toebedeeld, voor het ontwerp werden echter fabriekskolonies als voorbeelden aangehaald.

Zowel het stedenbouwkundig plan als de gebouwoontwerpen werden gemaakt door de Amsterdamse architect H.A.J. Baanders. Dat de architect voor beide facetten verantwoordelijk was is iets wat niet vaak voorkwam. Zo waren bij de andere fabriekskolonies en tuinsteden architecten van faam zoals Unwin, Parker, Lutyens, Zocher en Berlage altijd maar verantwoordelijk voor of de architectuur of het stedenbouwkundig ontwerp. De Gelder was echter vol



29 Plattegrond van Heijplaat zoals de situatie was bij de uitgave van het tweede promotieboekwerk in 1922 (Rotterdamsche Droogdok-Maatschappij, 1922, p. 1)

van vertrouwen in Baanders: *"aan dezen architect was een moeilijke taak opgelegd, die hij, loffelijk bijgestaan door zijn staf, met groote bekwaamheid en warme belangstelling heeft vervuld."* (De Gelder, 1916, p. 38).

Baanders heeft bij het straatpatroon getracht het dorp te voorzien van een in zichzelf gekeerde ruggengraat die over de gehele lange zijde van het plan loopt. Met vernauwingen en verspringen heeft hij geprobeerd zoveel mogelijk variatie aan te brengen en geprobeerd te voorkomen dat een streng grit zou ontstaan. Baanders poogde nog extra variatie in het straatbeeld aan te brengen door te spelen met de grootte van de voortuinen en de indeling van de voorgevels wat leidde tot verspringen in de gevels van de rijen huizen (De Gelder, 1916, p. 40).

Het oorspronkelijke plan is in twee delen uitgevoerd maar wel in een korte periode. In 1917 is het eerste deel opgeleverd en in 1920, bij het drukken van het tweede promotie boek door de Rotterdamsche Droogdok-Maatschappij in 1922, was het tweede deel ook gereed. Het eerste deel van het plan bevatte de meeste publieke gebouwen zoals scholen, winkels, schaftzaal, feestgebouw, jonggezellenhuis<sup>3</sup> en een badhuis. Het tweede plan betekende naast de toevoeging van huizen ook de oprichting van een Katholieke, Protestantse en Hervormde Kerk.

Zoals gangbaar in het begin van de 20<sup>ste</sup> eeuw was het scheiden van klassen nog steeds een normaal begrip. Dit ondank de idealen van "maatschappelijke emancipatie" zoals uiteengezet door Bellamy, Howard, Barnett en Toynbee. Net als in Hampstead Suburb van Unwin en Parker werden er aparte wijken aangewezen voor verschillende bevolkingsgroepen in verhouding tot de bedrijfshiërarchie. Voor de directeuren en ingenieurs van de RDM werden aan de Courzandseweg villa's gebouwd met uitzicht op de Heyse Haven. Naar goed Rotterdams gebruik werden er al snel bijnamen verzonden om de delen van Heijlplaat aan te duiden. De villa's aan de Courzandseweg hadden de bijnaam *'het gouden randje'* terwijl het gebied aan de zuidkant van Heijlplaat, daar waar alle bazen en chefs gehuisvest waren, ging onder de naam *'het zilveren randje'*. De buurt waar het kantoorpersoneel gehuisvest was heette *'de*

*karbonadebuurt'*. Als laatste was er nog het *'Hertekamp'*. Dit ware tijdelijke houten huizen waar vooral jonge arbeidersgezinnen met kleine kinderen woonden (Lalleman, 1990, p. 21). Deze bijnamen zeggen veel over de associaties die bij de buurten gemaakt werden.

Het contrast tussen arm en rijk was echter nooit zo groot als bijvoorbeeld in Hampstead waar de wijk voor de welgestelde bestond uit, door een enorm erf omringde, landhuizen en waar een arbeider louter in een rijtjeshuis woonden. Of zoals in het Agnetapark waar de directeurs villa als het stadhuis te midden van het door hem gecreëerde dorp gesitueerd was. (De Gelder, 1917, p. 927)

## 2.3 Het Feestgebouw

### 2.3.1 Motieven voor de stichting van 'Het Feestgebouw'

Bij fase I van het uitvoeringsplan van Tuindorp Heijlplaat hoorde ook het oprichten van een verenigings- en feestgebouw voor de bewoners van het dorp en de werknemers van de RDM. Echter in het prille begin van Heijlplaat kende het dorp twee gebouwen die dienst deden voor het faciliteren van onderdak voor vereniging, bedrijfs- en religieuze doeleinde. Een van de eerste gebouwen die werd voltooid was het 'Torenggebouw' dat gesitueerd was aan een plein samen met wat winkels aan de fabriekszijde van het dorp. *"voor het houden van bijeenkomsten, zoowel op godsdienstig gebied, als voor ontspanningsdoeleinden, heeft de Maatschappij als schenking aan het tuindorp ... het Torenggebouw gesticht, dat een kleine vergaderzaal bevat en tevens, zooals reeds hierboven vermeld, het silhouet van het dorp ten goed komt."* (De Gelder, 1916, p. 66). Voordat de kerken en het feestgebouw voltooid waren huisvestte het 'Torenggebouw' al deze faciliteiten. Na de voltooiing werd het gebouw louter voor vergaderingen gebruikt.

Echter al in 1916 kon het torenggebouw het snel groeiende dorp niet meer faciliteren en moest er uitgeweken worden naar een nieuwe accommodatie: Het Feestgebouw aan de Courzandseweg. Eind 1916 werd het Feestgebouw dan ook geopend en direct in gebruik genomen. De omvang was van een dermate grootte dat het feesten, bruiloften, ledenvergaderingen en lezingen kon huisvestten. Dit blijkt uit een artikel uit 'De Ingenieur' uit 1917 waarin een geschreven verslag van De Gelder is opgenomen over een

<sup>3</sup> *Een Jonggezellenhuis was een gangbaar gebruik rond het begin van de 20ste eeuw. Wanneer jonge mannen te oud waren om in het ouderlijk huis te wonen maar nog niet getrouwd waren, konden ze tot hun trouwen wonen in dit soort huizen waar ze een kamer tot hun beschikking hadden.*

rondleiding voor bezoeker door het Tuindorp Heijlplaat. "...en het gevolg hiervan is geweest, dat wij er toe over gegaan zijn dit gebouw te zetten, waarin ik u thans vergaderd zie en dat, zooals gij begrijpen zult, voor uitvoeringen op allerlei gebied, tooneel, zang- en muziekkuitvoeringen, bestemd is., terwijl het tevens dienen kan voor lezingen, vergaderingen en voor amusements op Zondag. Wij hebben hier o.a. ook een bioscoop, welke van tijd tot tijd wordt vertoond, terwijl de heeren hebben gezien, dat er kegelbanen en een openluchttheater aan verbonden zijn. Van dit gebouw wordt dan ook veelvuldig gebruik gemaakt." (De Gelder, 1917, pp. 927-928)



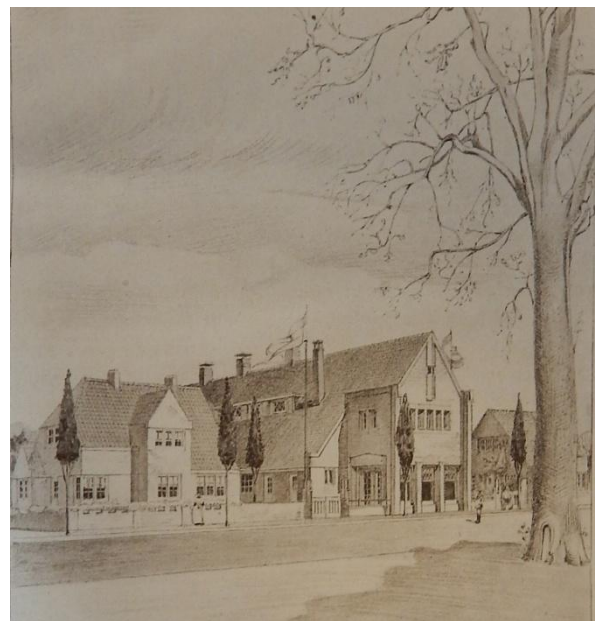
30 De Courzandseweg in 1925 in de richting van de RDM fabrieken. Aan de rechterzijde is het Feestgebouw te zien met een pad dat de weg oversteeft en toegang verschaft tot de steigers in de Heyse Haven (Archief 4029 Prentbriefkaarten verzameld door het Stadsarchief Rotterdam. (1890-2012).

Zoals eerder vermeld is het Feestgebouw gelegen aan zijn latere naamgever, namelijk de Courzandseweg. Deze weg liep parallel aan de toenmalige Heysehaven die later gedeeltelijk gedempt zou worden om plaats te maken voor de uitbreidingen van de RDM werf en een uitbreiding van het tuindorp in de jaren '50. De entree van het gebouw is niet gelegen aan de centrale weg die over de lengte richting van het dorp loopt maar keert het juist de rug toe. In de staat van het tuindorp van 1920 is het feestgebouw gelegen in het midden van het dorp en valt het met zijn afwijkende typologie erg op. Het huis ten zuiden gelegen van het feestgebouw werd bewoond door de conciërge/uitbater. Het gebouw was weliswaar eigendom van N.V. Bouwmaatschappij Heijlplaat maar werd telkens voor meerdere jaren verhuurd aan particulieren die het konden exploiteren. Het huis is eenvoudig van opzet zoals de meeste andere woningen in de straat en is geschakeld als een twee-onder-een-kapwoning.

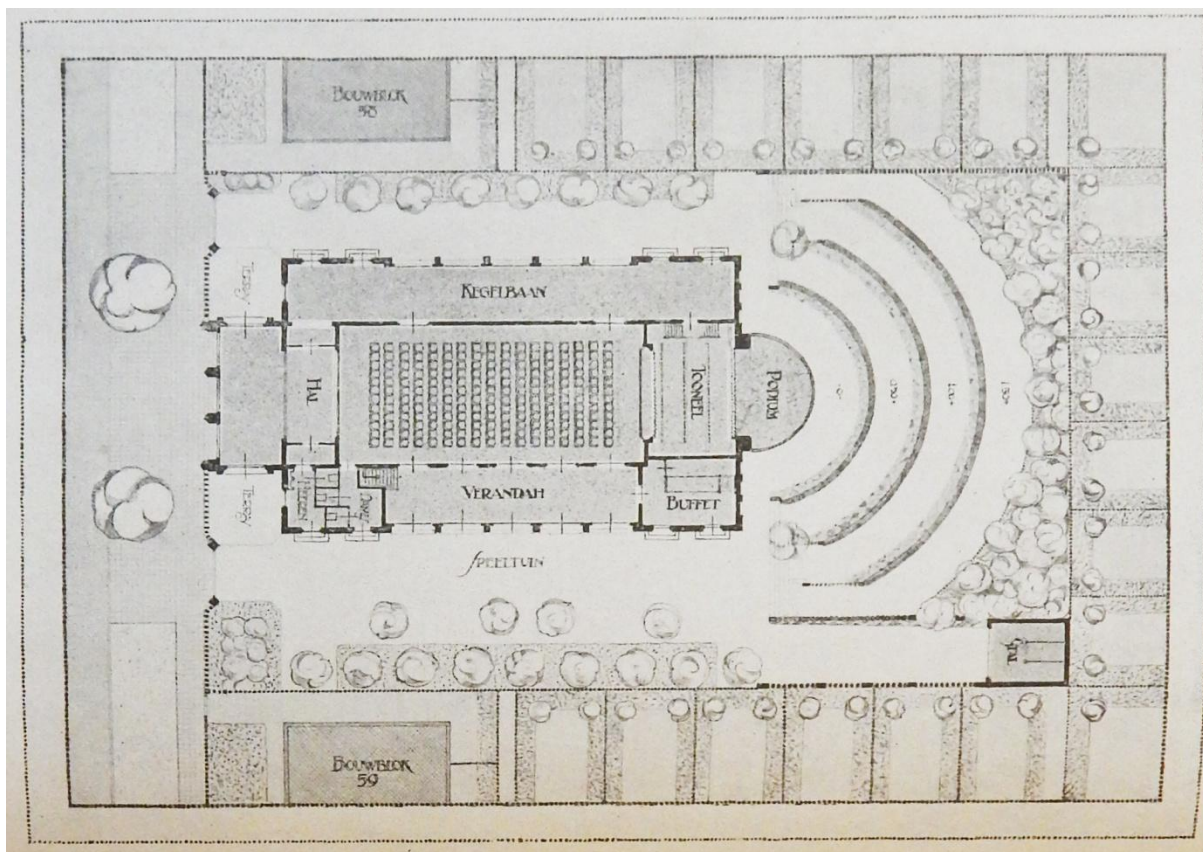
De architectuur van het Feestgebouw is van een zeer sobere en zakelijke esthetiek. Het gebouw is geheel in baksteen opgetrokken en voorzien van een met pannen

bedekte zadeldak. Vanaf de straatzijde van het gebouw is het gebouw duidelijk te onderscheiden in een middenschip met daaraan aan weerszijde zijbeuken. De plattegrond van het gebouw doet dan ook erg denken aan een religieus type gebouw dat streng symmetrisch is van opzet, dit in tegenstelling tot de gepretendeerde "speelse" afwisseling die Baanders in het stedenbouwkundig plan van Heijlplaat trachtte te bereiken.

Men betreedt het gebouw in 1917 middels de twee entrees gelegen aan de terrassen aan de straatzijde. Daar betreden men een kleine foyer die vervolgens toegang verschaft tot een kleine hal. Vanuit deze hal waren meerdere faciliteiten bereikbaar. Men kon vanuit hier de toiletten, de kegelbanen en de grote zaal bereiken. De twee eerst genoemde konden echter ook direct via buiten en een zij ingang betreden worden. De grote zaal ligt centraal in het gebouw en staat duidelijk het hoogste in de hiërarchie. Vanuit de grote zaal was de veranda bereikbaar die toegang verschaften tot de naastgelegen speeltuin en de buffetruijnte. De veranda en de buffetruijnte waren tactisch aan de zijkant van het gebouw geplaatst zodat ze zowel aan de grote zaal als aan de buitenruimte grensden. Dit had er mee te maken dat zich achter het feestgebouw ook nog een openluchttheater bevond. Dit theater had een buitenpodium dat op ingenieuze wijze bij het binnentoneel betrokken kon worden.



31 Toen de eerste publicatie van het Tuindorp Heijlplaat in 1916 verscheen was het Feestgebouw nog in aanbouw. Daarom is deze schets opgenomen in het boekwerk die het gebouw in volle glorie toont. Rechts van het feestgebouw is het dak van de beheerderwoning te zien (De Gelder, 1916, p. 63).



32 Plattegrond van het kavel van het Feestgebouw tijdens de oprichting in 1917. Bouwblok 59, op de afbeelding onder het feestgebouw aangegeven, is de woning van de uitbater (Rotterdamsche Droogdok-Maatschappij, 1922, 9. 52.)

### 2.3.2 Vooroorlogse periode van 'Café / Feestgebouw Courzand'

De jaren in aanloop tot en na de tweede Wereldoorlog waren op zijn minst gezegd turbulent. De dreiging van oorlog was in de jaren '30 al goed merkbaar. "het leven op Heijplaat was sterk afhankelijk van de positie van de RDM: als het met de werf goed ging, dan ging het de mensen in het tuindorp ook goed en andersom." (Lalleman, 1990, p. 21). Echter de jaren '30 was door de economische crisis een slechte tijd voor de scheepsbouw, zo ook op de RDM werf. Om werkloosheid te voorkomen werd, na moeizame onderhandelingen, een subsidieregeling getroffen tussen de Holland-Amerika Lijn en het Rijk voor het bouwen van een groot passagierschip. Het binnenhalen van het project betekende echter wel dat de arbeiders genoeg moesten nemen met een loonsverlaging van 2½ procent (Lalleman, 1990, p. 21).

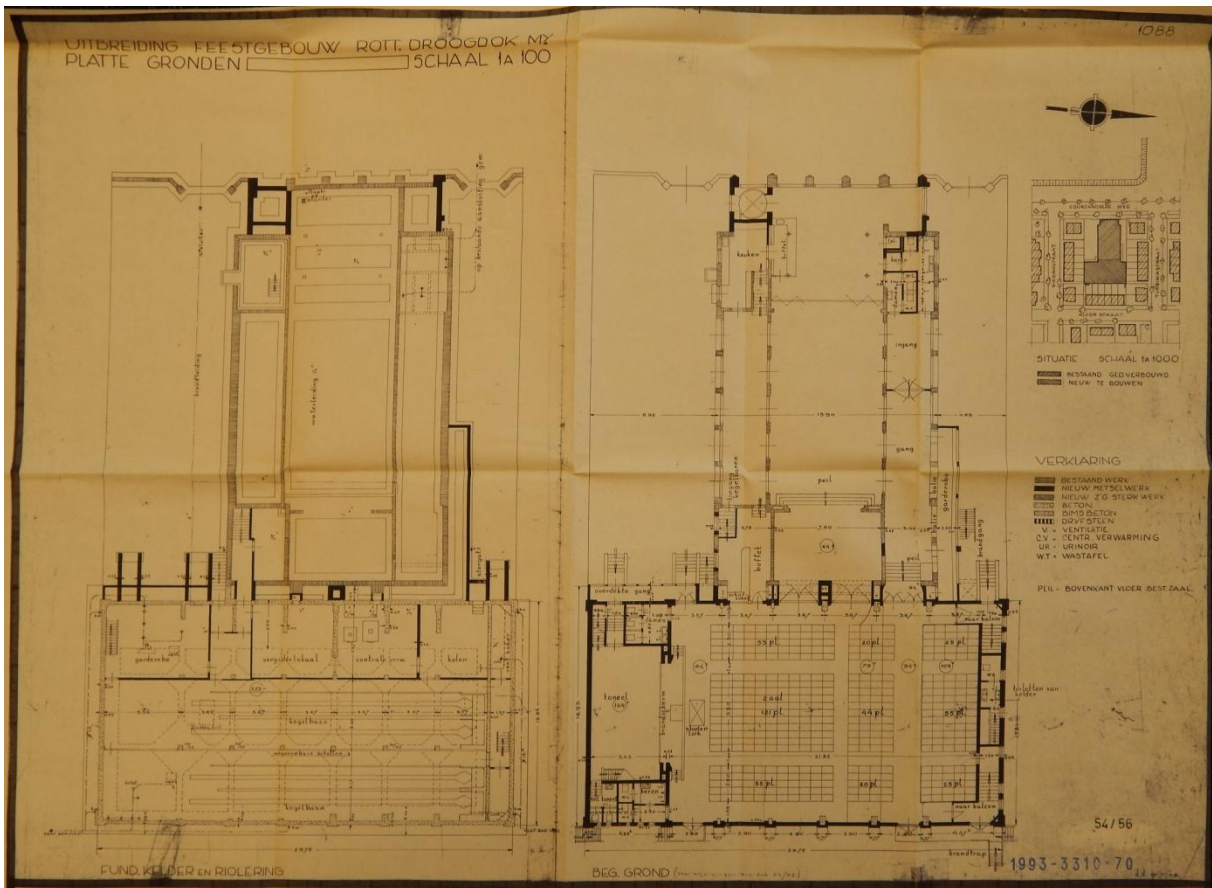
Ondanks deze economische achteruitgang werd het feestgebouw in 1939 flink uitgebreid. Het volume van het gebouw werd meer dan verdubbeld door de toevoeging van een nieuwe grote zaal op het achterterrein waar zich voorheen het openluchttheater bevond. Het eerder geldende alcohol verbod was blijkbaar van tafel daar het gebouw nu wordt

beschreven als 'Café / Feestgebouw Courzand' (De Gelder, 1916, p. 20). Aan de plattegronden en doorsneden uit 1939 is te zien dat een nieuw volume dwars op het oude is geplaatst. Ook dit gebouw heeft een zadeldak en kent twee verdiepingen waarvan een deel dienst doet als balkon en de filmprojector huisvest. De verbouwing werd ontworpen door de nieuwe huisarchitect van de RDM en opvolger van Baanders, namelijk Samuel de Clercq.

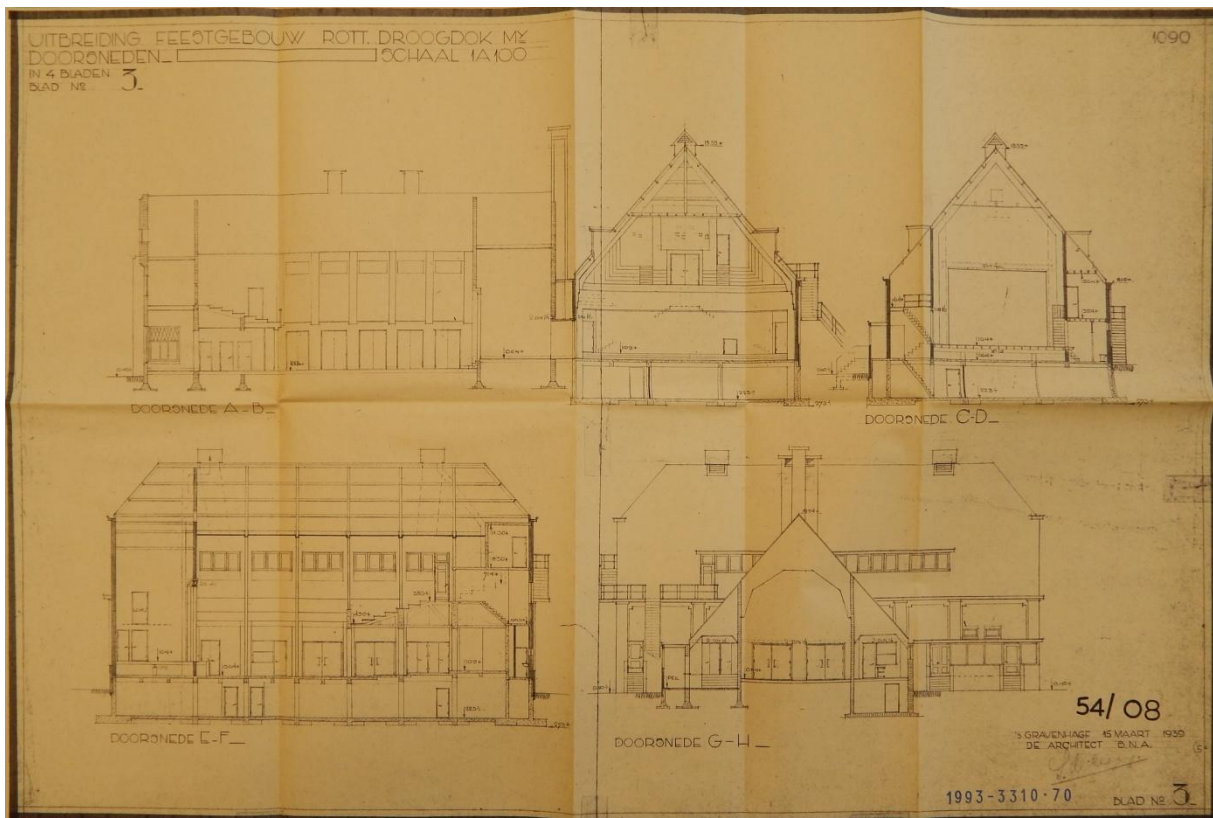
De faciliteiten waarin het gebouw voorzag bleven min of meer hetzelfde, echter werden ze klaarblijkelijk wel geïntensiveerd. Het originele volume doet vanaf 1939 meer dienst als foyer voor de grotere erachter gelegen zaal. Daarnaast is de kegelbaan verplaatst en bevindt zich daar voortaan de entree met een grote garderobe. Het café bevindt zich aan de voorzijde van het gebouw. Onder het nieuwe volume bevindt zich een grote kelder die nu vier kegelbanen huisvest plus nog een bar en een aantal vergaderzalen.

### 2.3.3 'Café - Feestgebouw Courzand' in en na de Tweede Wereldoorlog

Bij het bombardement van Rotterdam in 1940 wordt de RDM en Heijplaat gespaard van de destructie.



33 Plattegronden van de kelder en begane grond van de uitbreiding van het Feestgebouw in 1939 door de RDM. Het volume onderaan de tekening aangegeven is de nieuw toe te voegen grote zaal. (Stadsarchief Rotterdam, 1994)



34 Doorsneden van de uitbreiding van het Feestgebouw in 1939 door de RDM. De tekening is ondertekend door de architect S. de Clercq en geeft een duidelijk beeld van de zalen in het gebouw (Stadsarchief Rotterdam, 1994)

Ondanks de duidelijke signalen van een naderende invasie werd er geen poging ondernomen om de machines en fabrieken van de RDM te saboteren. De RDM (net als de rest van het havenbedrijf Rotterdam) werd dan ook meteen na de capitulatie in gebruik genomen door de Duitsers en er werden in totaal 25 oorlogsschepen gebouwd voor het nieuwe regime (Wikipedia, 2015).

Echter was er niet louter medewerking vanuit de RDM en Tuindorp Heijplaat. Tegenwoordig siert een klein monument tegenover het feestgebouw een park ter nagedachtenis aan de verzetsrijder Arie den Toom. Den Toom was gedurende de oorlog uitbater van 'Courzand' maar tevens actief in het verzet. Op de zolder boven de grote zaal van 'Courzand' huisvest hij drie onderduikers en daarnaast verspreidde hij verzetsbladen en formeert hij de plaatselijke verzetsgroep. Echter in 1945 wordt hij samen met enkele medewerkers en de drie onderduikers opgepakt tijdens een razzia en later gefusilleerd als wraakactie voor een moordaanslag op een majoor van de Ordepolitie (Rijnmond, 2013).



35 Archiefphoto van de grote zaal in omstreeks 1940 (Lalleman, 1990)

Na de tweede wereldoorlog bloeit het verenigingsleven in Heijplaat weer op. Zo wordt al in 1944 een nieuwe personeelsvereniging opgericht die in 1947 doorgaat onder de naam Werkplaats en Kantoor (W.E.K.). in 1947 begint de vereniging ook met het uitgeven van een maandblad genaamd 'De Wekker'. Het maandblad geeft een uniek inzicht in hoe dicht de RDM verweven was met het Tuindorp. Het blad behandelt thema's als met pensioengaannde werknemers, oplevering van schepen, aanbiedingen van cursussen, omschrijving van educatieve thema's als kunst en cultuur maar ook bestuurstransformaties van bijvoorbeeld de klaverjasclub

en optredens van de lokale harmonievereniging. Het blad was geheel in de trant van het tuindorpipeaál: arbeid, ontwikkeling en ontspanning.

Uit het maandblad De Wekker komt duidelijk naar voren dat Courzand in die naoorlogse jaren een belangrijke rol speelt in de gemeenschap op Heijplaat. Uit de maandbladen blijkt dat de activiteiten uiteenliepen van prijsuitreikingen door de zwemvereniging, optredens van de harmonie, jaarvergaderingen van W.E.K., bedrijfsfeesten van de RDM tot bijeenkomsten van de biljartvereniging (rdm-archief.nl, 2014).



36 12<sup>e</sup> editie van het maandblad De Wekker uit 1948, met op de voorzijde prominent de grote zaal van Feestgebouw Courzand dat gebruikt werd ter gelegenheid van een aantal jubilarissen van de RDM. (rdm-archief.nl, 2014)

### 2.3.4 De Teloorgang van een Tuindorp

Uit artikelen in de De Wekker blijkt dat gedurende de jaren '50 en '60 Feestgebouw Courzand steeds minder populair werd bij de bewoners van Heijplaat en werknemers van de RDM. Deels had dit te maken met het feit dat steeds minder arbeiders van de RDM in Heijplaat hoefden te wonen door de verbetering van de bereikbaarheid van het voorheen geïsoleerde dorp. Steeds minder wordt er melding gemaakt in De Wekker van activiteiten die plaatsvinden in Courzand. Steeds vaker komen De Doelen en het Luxor naar

voren als locaties waar bedrijfsfeesten en activiteiten worden gehouden. De Harmonievereniging 'Dockyard' vermeld in 1956 zelfs De Wekker dat het voortaan liever in een van de lokale van de RDM oefent dan in het "veel te grote en koude Feestgebouw" (rdm-archief.nl, 2014).



37 Optreden van Harmonievereniging Dockyard in de grote zaal die is aangebouwd in 1939 (rdm-archief.nl, 2014)

Uit huurcontracten blijkt dat het feestgebouw nog steeds eigendom is van Bouwmaatschappij Heijplaat N.V. maar het wel voor langere tijd, soms tot tien jaar, laat exploiteren door grote spelers als de bierbrouwer Heineken. Het huurcontract gaat ervan uit dat de uitbater zich huisvest in de naastgelegen woning die dan ook deel uitmaakt van het huurcontract.

In 1990 viert tuindorp Heijplaat haar 75 jarig jubileum. Ter ere van dit vieren wordt het jubileumboek 'Heijplaat blijft' uitgegeven. De titel lijkt niet voor de hand liggend voor zo'n feestelijke gebeurtenis maar niets is minder waar. Heijplaat wordt gedurende de jaren '90 namelijk bedreigt met sloop. Dit had alles te maken met het faillissement van de RDM werf in 1983. Met dit faillissement viel de noodzaak voor een woonwijk midden in een havengebied weg. Tevens met de afwikkeling door de curatoren werd het dochterbedrijf van de RDM: *Bouwmaatschappij Heijplaat N.V.* in de verkoop gezet. De huizen waren in slechte staat en zwaar aan renovatie toe, des te meer reden om tot sloop over te gaan.

De gemeente Rotterdam startte het initiatief om zowel tuindorp Heijplaat als de RDM werf te slopen en te ontwikkelen als nieuw havengebied. Echter kwamen de bewoners van Heijplaat hiertegen in opstand. "Wat ik ga zeggen, is eigenlijk meer een pleidooi dan een gewone inleiding. Het is ook geen technisch verhaal, maar zoals gezegd: meer een pleidooi voor Heijplaters en hun dorp. In mijn verhaal zal ongetwijfeld o nu en dan wat emotie

doorklinken, het gaat per slot van rekening om het lot van zo'n 2000 mensen en een compleet functionerend dorp." (Lalleman, 1990, p. 132). Hiermee begon het betoog van Henk Spoor voor het college van B&W van de Gemeente Rotterdam om Heijplaat te redden. Het zou uiteindelijk lukken om Heijplaat omwille van de culturele, maatschappelijke en historische waarden te behouden als woonplaats en de RDM werf als icoon daarvan.

### 2.3.5 Het hedendaagse Café - Restaurant Courzand

In 1994 werd samen met de grootschalige renovatie van Heijplaat ook het voormalige Feestgebouw onder handen genomen. Uit de pandkaart van Courzandseweg 40 blijkt dat in 1994 is overgegaan tot het "gedeeltelijk slopen bedrijfsobject" (Gemeente Rotterdam, 1945). Dit hield in dat de uitbreiding uit 1939 in zijn geheel werd gesloopt en de achtergevel provisorisch werd gerenoveerd. In de huidige toestand wordt het achterterrein dan ook nergens meer voor gebruikt. De indeling van het originele gebouw is grotendeels ongewijzigd gebleven sinds de verbouwing van 1939. Dit wil zeggen dat de keuken, toiletten etc. zich nog op dezelfde plaatsen bevinden, Echter is het qua interieur nauwelijks meer te herkennen.



38 Huidige situatie van café-restaurant Courzand. Foto genomen in de voormalige grote zaal, nu eetgedeelte (Eigen afbeelding)

Tegenwoordig is het gebouw in particuliere handen en niet langer onderdeel van een overkoepelend orgaan zoals het geval in de tijd van de RDM. Het wordt dan ook uitgebaad als een café en restaurant van gemiddelde grootte met een "havencafé" uitstraling. De bar en het café gedeelte bevinden zich aan de voorzijde van het gebouw, zoals vroeger ook al het geval was. De grote zaal is niet meer te herkennen daar een verlaagd plafond het zich op het gebogen plafond wegneemt en het vroegere toneel schuil gaat achter een voorzetwand.



Het toneel doet nu dan ook dienst als opslag en kantoorruimte.

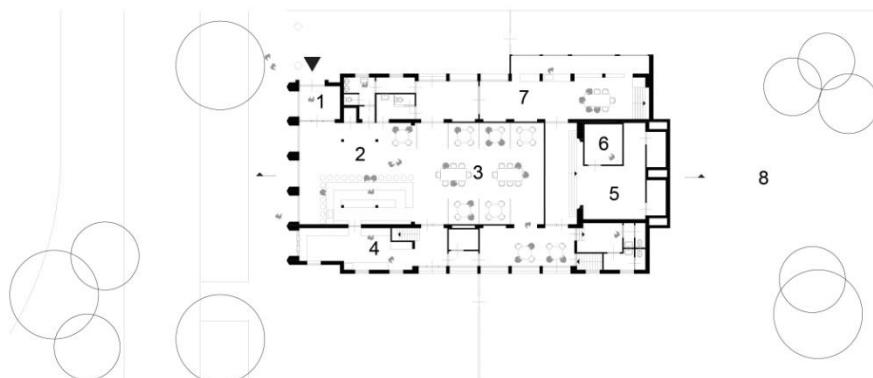
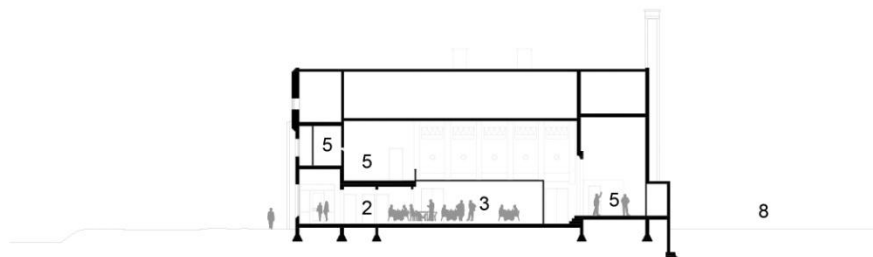
Het wegvalen van de RDM was een groot verlies voor de identiteit van Heijplaat. Iets waar het zelfs bijna aan ten onder is gegaan. Dit drama is Heijplaat echter te boven gekomen en het kan zichzelf nu scharen onder een uniek voorbeeld van tuinstadbouw in Nederland. De RDM zit zo diep verweven in de structuur en cultuur van Heijplaat dat de twee niet van elkaar te onderscheiden zijn. Heijplaat is nog steeds een bewoond eiland te midden van de bruisende havenactiviteiten. De RDM werf die nu dienst doet als onderwijs campus domineert nog steeds het dorpezicht.

Niet langer is Heijplaat een arbeiderswijk maar afhankelijk van één werkgever. De ontwikkeling van andere faciliteiten behalve havenindustrie en betere toegankelijkheid doormiddel van boot en bus maken dit mogelijk. Recentelijk is men ook begonnen met gedeeltelijke nieuwbouw in de wijk. Dit voornamelijk in het deel dat van de wijk dat uit de jaren '50 stamt. Door deze gedeeltelijke stadsvernieuwing blijft het oude, dat van waarde is, behouden maar treedt er ook vernieuwing op binnen de wijk.



39 Het appartementencomplex Heyse Blick (top010.nl, 2015)

Het voormalig Feestgebouw is niet langer de kern van het verenigingsleven noch de plek van samenkomst van Heijplaat zoals het dat was gedurende de hoogtijdagen van de RDM. Verenigingen, zoals de klaverjasclub en biljartvereniging, die herinneren uit dit rijke verleden bestaan echter nog wel en hebben een nieuw onderdak gevonden in 'Buurtcentrum de Huiskamer'. Dit buurtcentrum is gevestigd in de plint van het recent opgeleverde appartementencomplex 'Heyse Blick' en is schuin tegenover het voormalige feestgebouw gevestigd. Het verenigings- en sociale leven van Heijplaat heeft in een nieuwe tijd een nieuw onderkomen gevonden niet ver van de plek waar het zich de afgelopen honderd jaar allemaal afspeelden.



2015

- 1. hoofdentree
- 2. café
- 3. restaurant
- 4. keuken
- 5. berging
- 6. kantoor
- 7. vergader- / feestzaal
- 8. achterterrein (leeg)

40 Plattegrond en doorsnede van de huidige toestand van café-restaurant Courzand (Eigen afbeelding).

### 3. Het Tuindorp Vreewijk en het Zuider Volkshuis

#### 3.1 Motieven tot de stichting van het 'Eerste Rotterdamsch Tuindorp'

In 1913 wordt in Rotterdam de 'NV Eerste Rotterdamsch Tuindorp' opgericht onder het voorzitterschap van de heer Karel Paul van der Mandele. Van der Mandele, die zowel economie als rechten had gestudeerd en voor de 'Rotterdamsche Bank' werkte, was oud-lid van de Gemeentelijke Gezondheidscommissie die toezag op de levenskwaliteit van arbeiders die woonden in alkoofwoningen<sup>4</sup> en souterrains. Van der Mandele bestudeerde gedurende zijn tijd als commissielid voorbeelden voor woongemeenschappen in Engeland, Frankrijk en Duitsland. Van der Mandele zag

voornamelijk Engeland als het voorbeeld voor hetgeen ook in Rotterdam gebeuren moest (van den Ende, 2012, p. 5).

Van der Mandele was de grote initiator achter de oprichting van het tuindorp en probeerde andere geïnteresseerde en investeerders te vinden die zijn droom deelden. Het doel van het tuindorp was "Om vooral aan minder gegoeden, gelegenheid te geven in de nabijheid van het grootse handels- of industriële centrum, waar de dagelijkse arbeid moet verricht worden, buiten, gezond, geriefelijk, en niet duur te wonen." (Mulder et al., 1991, p. 122). In de Prospectus waarmee hij aandeelhouders werden uitgenodigd aandelen te kopen werd onder andere verwezen naar fabriekskolonies als Port Sunlight, 't Lansink en Agnetapark maar ook naar "officiële" tuinsteden als Hampstead Garden Suburb en Hellerau in Duitsland (Mulder et al., 1991, p. 122). Onder de gegadigde bevonden zich Nederlandse elite uit het bedrijfsleven zoals Hoijer van Brouwerij



41 Impressietekening van Tuindorp Vreewijk weergegeven als een pittoresk dorp compleet met centraal gelegen kerk. Het uiteindelijke ontwerp van Berlage zou minder frivol zijn dan deze impressie moet doen geloven (van den Ende, 2012, p.6).

<sup>4</sup> Een alkoofwoning is genoemd naar de alkoof. Dit is een kamer zonder ramen, een soort tussenkamer tussen de 'mooie' voorkamer en de achterkamer waarin het dagelijkse leven plaatsvond. In de Woningwet van 1901 waren een toilet, drinkwater, riolering, een rookkanaal voor de kachel en ventilatie verplicht. Toch duurde het nog tot ver in de jaren dertig voor de Woningwet effect had. In Rotterdam bleef de alkoof nog tot 1937 toegestaan, wel er moest echter wel een te openen raam naar de gang in worden aangebracht (Rotterdam.nl, 2015).

d'Oranjeboom, Van den Bergh van de Margarine Unie, Rijpperda Wierdsma van de Holland-Amerika Lijn en De Gelder van de RDM (van den Ende, 2012, p. 7).

Als locatie voor het nieuw te verrijzen tuindorp werd net als voor Tuindorp Heijlplaat de zuidelijke Maasoever

voorgesteld. Dit vanwege de voordelige prijs van de gronden die daar beschikbaar waren en vanwege de gunstige bodemsamenstelling die ervoor zorgde dat er niet gehijd hoefden te worden, hetgeen anders grote kosten met zich mee zou brengen. Na enige onderhandeling met de gemeente Rotterdam over de geschiktheid van de locatie voor stadsuitbreiding werd er een aantal landerijen tussen de Groene Hilledijk en de Smeetslandsdijk aangekocht ter grote van 16 hectare (van den Ende, 2012, p. 7). Deze aankoop vormde het begin van de stichting van Vreewijk.

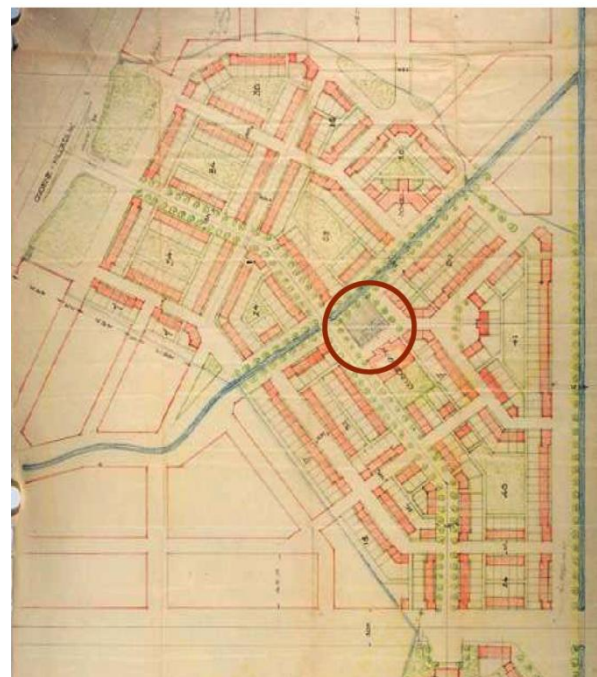
### 3.2 Het Stedenbouwkundig ontwerp

Als eerste werd in 1913 Hendrik Petrus Berlage aangetrokken om een stratenplan te ontwerpen voor de eerste grondaankopen die gedaan werden door 'NV Eerste Rotterdamsch Tuindorp'. Het betrof een als het ware gebogen kavel dat lag ingeklemd tussen twee stroompjes genaamd de 'Lede' en de 'Langegeer'. In 1914 werd het eerste plan ingediend bij de gemeente Rotterdam en dat werd uiteindelijk, na veel onderhandelingen en aanpassingen, in 1916 door de gemeenteraad goedgekeurd (De Nijl Architecten, 2009, p. 23). Echter was Berlage in 1913 ook in dienst getreden bij de 'NV Müller & Co' die hem contractueel verboden had andere opdrachten dan van hen aan te nemen. Berlage adviseerde het bestuur van 'NV Eerste Rotterdamsch Tuindorp' in 1914 dan ook om de uitwerking en bebouwing van het plan toe te vertrouwen aan het architectenbureau van Granpré Molière en Roos & Overeijnder (Mulder et al., 1991, p. 123). Berlage bleef op de achtergrond wel betrokken bij de voortgang van het project wat blijkt uit briefwisselingen tussen hem en Granpré Molière. Echter bekoelde de relatie tussen de twee lieden later wel en nam Granpré Molière publiekelijk afstand van het deel van het plan dat door Berlage ontworpen was.

#### 3.2.1 Het ontwerp van Berlage

Het plan van Berlage is duidelijk van zijn hand daar diagonale assen elkaar snijden en zo lange wegen doorbreken en veel schilderachtige hoeken creëren. Het plan bevindt zich aan twee zijden van de 'Lede' die het plan precies doormidden snijdt en zal ongeveer 500 woningen omvatten. In het midden daarvan bevindt zich een klein rechthoekig pleintje, De Brink genaamd, waaraan woningen en een aantal publieke voorzieningen gesitueerd werden. De publieke voorzieningen die in het plan van Berlage zijn opgenomen zijn een taveerne, een school, een buurt- en jonggezellenhuis en sportvelden (Polano, 1989, p. 214).

Op de plannen van Berlage is te zien dat hij veel geëxperimenteerd heeft met de situering van 'De Brink'. In de twee varianten bevindt het plein zich ofwel aan de Langegeer, hetgeen later in 'Het Grote Plan' van Granpré Molière meer centraal zou komen te liggen, of centraal ten zuiden van de 'Lede'. Deze zoektocht geeft blijk van dat Berlage duidelijk een belangrijke rol weggelegd zag voor de rol van het centrale plein. In het definitieve plan is te zien dat Berlage een aanzet geeft voor hoe het stratenpatroon verder uitgevoerd zou moeten worden, deels wordt dit overgenomen maar voor het grootste deel wordt het later gedomineerd door de plannen van Granpré Molière.



42 Twee varianten en het uiteindelijke definitieve plan van de hand van Berlage in 1914. Met rood omcirkeld de situering van De Brink (DeNijl Architecten, 2009, p, 10)

Meteen vanaf het begin van de bouw werd Vreewijk geplaagd door tegenspoed. Het uitbreken van de Eerste Wereldoorlog in 1914 brengt de nodige materialenschaarste met zich mee. Aanvankelijk was



43 Plattegrond van het 'Grote Plan' van het bureau Granpré Molière, Verhagen & Kok uit 1920. Met wit omcirkeld de locatie van Het Zuider Volkshuis. Het plan van Berlage is totaal opgegaan in het Grote Plan (Stadarchief Rotterdam, 1920).

het de bedoeling dat alle woningen door de NV Eerste Rotterdamsch Tuindorp zouden worden gefinancierd. Hetgeen op het begin ook zeker het geval was daar de bebouwing rondom De Brink en aan de Lede geheel door de N.V. zijn bekostigd. Echter, al snel bleek het interessant aanspraak te maken op subsidieregelingen van het Rijk in het kader van de Woningwet<sup>5</sup>. Hiervoor werd in 1916 de 'NV Maatschappij voor volkshuisvesting Vreewijk' opgericht waarvan de aandelen geheel in bezit waren van 'NV Eerste Rotterdamsch Tuindorp' dat hetzelfde bestuur kenden.

### 3.2.2 Het 'Grote Plan' van Granpré Molière, Verhagen & Kok

In eerste instantie verloopt de transitie van de oude Berlage op het jonge architecten bureau van Granpré Molière, Verhagen & Kok gemoedelijk. Door de versnelling van landaankopen, het ten einde komen van de Eerste Wereldoorlog en de woningnood wordt het bouwtempo in Vreewijk flink opgeschroefd.

<sup>5</sup> De Woningwet is een Nederlandse wet, ingevoerd in 1901. Het doel van de Woningwet was om bewoning van slechte en ongezonde woningen onmogelijk te maken en de bouw van goede woningen te bevorderen. Het was de eerste wet omtrent de volkshuisvesting in Nederland.

Granpré Molière presenteert daarom het in 1920 het 'Grote Plan' dat de bouw inhield van 2.662 woningen en 19 winkels. Granpré Molière vraagt Berlage om zijn mening op de plannen: "Voor het Tuindorp hebben wij plannen van verdere uitbreiding gereed gemaakt; het is de bedoeling, dat dezen alvorens te worden ingediend, door u worden gezien en beoordeeld, dat is ook trouwens iets, wat wij heel prettig vinden. Nu zouden wij gaarne zien, dat u eens naar het Tuindorp toe kwam, waar u dan in verband met het uitgevoerde en onder handen zijnde werk eens beter beeld kunt krijgen van alles dat tot de nieuwe schetsplannen heeft geleid." (De Nijl Architecten, 2009, p. 25).

Echter, een paar jaar later was de relatie duidelijk bekoeld. Het was de dorpse opzet en pittoreske uitstraling van het deel van Berlage waartegen Granpré Molière zich verzetten. Volgens hem was het deel van Berlage "toch nog te idyllisch is geworden" (De Nijl Architecten, 2009, p. 25). Het Grote Plan had een duidelijk hiërarchie met hoofdwegen en zijstraten en was veel formeler van opzet dan het deel van Berlage. Granpré Molière zag Vreewijk meer als een uitbreiding van de stad Rotterdam dan een tuindorp. Hij zocht dan ook naar een monumentaliteit en pragmatiek die juist de stad, en niet het dorp eigen was. "... een tuindorp is het

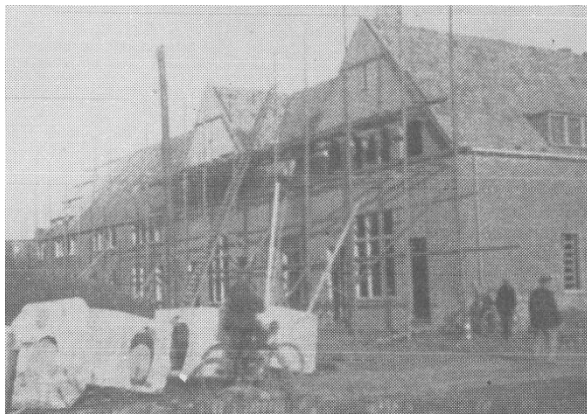
niet geworden en dat zou ook verkeerd zijn geweest; de thans gestichte wijk biedt inderdaad gelegenheid om, zonder geweldpleging, zich harmonisch in het uitbreidings-gebied te voegen; een tuindorp zou altijd een vreemd element zijn gebleven." (Granpré Molière, 1921).

In het grote plan werden de nieuwe publieke gebouwen zoals kerken, scholen, badhuizen en de bibliotheek aan de Langedreef of aan de Groene Zoom aan de zuidzijde geplaatst. Dit was zoals van Granpré Molière te verwachten viel, aan de hoofdwegen waarop alle, met huizen omringde, zijwegen ontsloten.

### 3.3 Het Zuider Volkshuis

#### 3.3.1 Stichting van het 'Zuider Volkshuis'

In 1917 wordt begonnen aan de bouw van een gebouw met sociaal-culturele betekenis voor het tuindorp. De exacte invulling was destijds nog niet bekend. Het gebouw wordt gesitueerd op de hoek van het plein de Brink en de centrale weg de Dreef, zoals in het definitieve plan van Berlage getekend. Het gebouw werd opgenomen in de rij met huizen die het plein deels omsloot en zowel de huizen als het verenigingsgebouw werden ontworpen door de architecten Roos & Overeijnder.



44 Foto van de bouw van het Zuider Volkshuis van 1916 tot 1917 (van der Meijden et al., 1987 p. 7)

In 1918 initieert Mej. Lucie Havelaar de oprichting van een volkshuis aan de zuidzijde van de Maas. Havelaar is een telg uit een voornamelijk Rotterdamse familie en was gedurende haar werk als vrijwilliger en secretaresse van het bestuur van Ons Huis<sup>6</sup> in de Gouvernestraat getroffen over de slechte omstandigheden waarin de arbeiders leefden. Aanvankelijk was het de bedoeling een eigen pand op te richten dat ter beschikking stond

van alle bewoners van de zuidzijde van de Maas. Echter de schaarste in zowel materiaal als liquide middelen ten tijden van de Eerste Wereldoorlog hield dat plan tegen (van den Ende, 2012, p. 19). Havelaar zag 'NV Eerste Rotterdamsch Tuindorp' bereid het verenigingsgebouw aan de brink ter beschikking te stellen voor het verrichten van haar liefdadigheidswerk. Niet alleen in een verenigingsgebouw maar ook in onderdak werd Havelaar voorzien "voor wie aan de overzijde van den singel een eenvoudig, maar aardig woonhuis verrees." (De Nijl Architecten, 2009, p. 23)



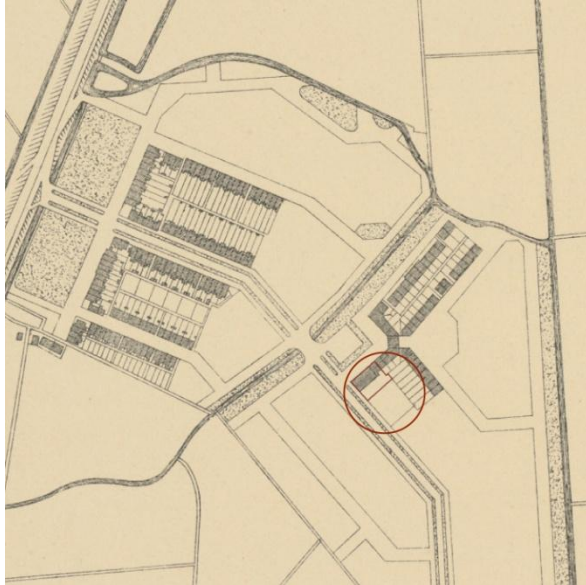
45 Foto van het Zuider Volkshuis tussen 1923 en 1927 (Stadsarchief Rotterdam, 1923-1927)

Op 7 mei 1918 werd het nieuwe gebouw betrokken en werd de vereniging 'Het Zuider Volkshuis' opgericht. De lokale krant de Maasbode schrijft daarover bij de opening op 2 november 1918 "Het huis komt onder leiding van Mej. L. Havelaar, die zich geheel belangeloos aan het werk van ontwikkeling, beschaving en ontspanning zal wijden. Allereerst zal aan de kinderen de meest mogelijke ontspanning worden gegeven. Zodat men hoopt op deze wijze de verwildering en tuchteloosheid bij de jeugd tegen te gaan." (Van der Meijden, Van Munster, & Sieben, 1987, p. 7)

Het gebouw van het Zuider Volkshuis bestond uit drie delen. Één daarvan gelegen aan de Brink die bestond uit kamers, lokalen en zalen. Een tweede deel gelegen aan de dreef welke gebruikt werd als gymnastiek- en toneellokaal. Het laatste deel was de naastgelegen conciërgewoning voor de beheerder van het pand. Uit de pandkaarten van de gemeente Rotterdam blijkt dat de drie gebouwen over een eigen huisnummer beschikten maar zoals in de plannen van Berlage al aangegeven was het vanaf het begin de bedoeling dat het één complex zou worden. Beide hoofdgebouwen werden dan ook verbonden door een verdiepingshoge tussenbebouwing. In afbeelding 46 en 47 is te zien hoe

<sup>6</sup> Ons Huis is het eerste buurthuis van Nederland opgericht in 1891 in Amsterdam door Hélène Mercier. Het concept was sterk geschoold op de methode van de Engelse Toynbee Hall.

het Zuider Volkshuis zich, samen met Vreewijk, over een periode twaalf jaar snel uitbreidt. Vanwege de het bombardement van Rotterdam tijdens de Tweede Wereldoorlog zijn de oorspronkelijke tekeningen van het Zuider Volkshuis verloren gegaan.



46 Topografische kaart van de toestand van Vreewijk in 1917. Met rood omcirkeld is het Zuider Volkshuis (Stadsarchief Rotterdam, 1917).



47 Topografische kaart van de toestand van Vreewijk in 1928. Met rood omcirkeld is het Zuider Volkshuis (Stadsarchief Rotterdam, 1928).

### 3.3.2 Het Zuider Volkshuis als springplank voor Vreewijk

Het streven van de kersverse vereniging luidde: "Zij wenscht de ontwikkeling en beschaving en het levensgeluk te bevorderen en meent, dat voor het verkrijgen van het laatste de bereiking een zekere mate van ontwikkeling en beschaving

noodig is, waartoe zij cursussen en tentoonstellingen op allerlei gebied en voordrachten houdt, muziek en zand bevordert, huishoudonderwijs geeft, concerten, enz.." (Van der Meijden et al., 1987, p. 8). Vreewijk Lag destijds nog erg geïsoleerd van Rotterdam en het lag daarom ook voor de hand dat het eigen maatschappelijke faciliteiten zou krijgen. Pas in 1919 kwam er openbaarvervoer tussen de stad en het tuindorp opgang en dat geschiedde nog met paard en wagen. Om geheel aan de eerder genoemde doelstellingen te voldoen achtte het bestuur het dan ook noodzakelijk dat er een bibliotheek, leeszaal en school opgenomen werden in het Zuider Volkshuis. In 1918 werd dan ook direct gestart met een bewaarschooltje met een Fröbel- en een Montessoriklas en in 1919 werd er een filiaal van de gemeentelijke bibliotheek geopend (van den Ende, 2012, p. 19).

In de beginjaren van het Zuider Volkshuis groeide het snel uit tot een netwerk van maatschappelijke voorzieningen voor het snel uitdijende tuindorp. Wegens ruimtegebrek werd al in 1920 de conciërgewoning bij het hoofdgebouw getrokken om er lokalen en vergaderzalen van te maken. Ook in andere delen van Vreewijk kwamen faciliteiten vanuit het Zuider Volkshuis te staan. Zo werd een oude stenen loods, 'De Uil' genaamd en gebruikt bij de bouw van het eerste deel van Vreewijk, in 1922 in gebruik genomen als clubgebouw voor de opvang van werkloze jongeren (van den Ende, 2012, p. 20). "Naast de functie van ontspanninglokaal doet "De Uil" ook dienst voor de timmer- en zaagclub van de jeugd." (Van der Meijden et al., 1987, p. 11).



48 foto van de leeszaal van de bibliotheek in het Zuider Volkshuis in 1938 (Anon., 1938)

De natuur en ontspanning speelden in de gedachtegang van de leiding een grote rol en al snel na de opening werden er pogingen ondernomen ook buitenhuizen te verkrijgen. Zo kreeg het Zuider Volkshuis de beschikking over een tweetal huisjes aan de

Binnenmaas, 'De Karakiet' en 'Het Reigersnest' (Van der Meijden et al., 1987, p. 11). Deze gebouwen werden gebruikt voor roei, zeil en zwemactiviteiten. Daarnaast beschikte het Zuider Volkshuis nog over een buitenverblijf genaamd 'Onse Bliscap' op de Amerongse berg in Amerongen. Hier werden uitstapjes en kampen georganiseerd voor de bezoekers van het Volkshuis en de bewoners van Vreewijk.

In 1928 verlaat de bibliotheek het Zuider Volkshuis vanwege de beschikking over een eigen gebouw aan de Mare in Vreewijk. Vijf jaar daarvoor waren ook al de industrijschool en het voorbereidend onderwijs voor meisjes, tot dan toe gehuisvest in het Volkshuis, verhuisd naar een nieuwe eigen locatie (Van der Meijden et al., 1987, p. 10).

### 3.3.3 Het Zuider Volkshuis word sociaal-cultureel centrum De Brink

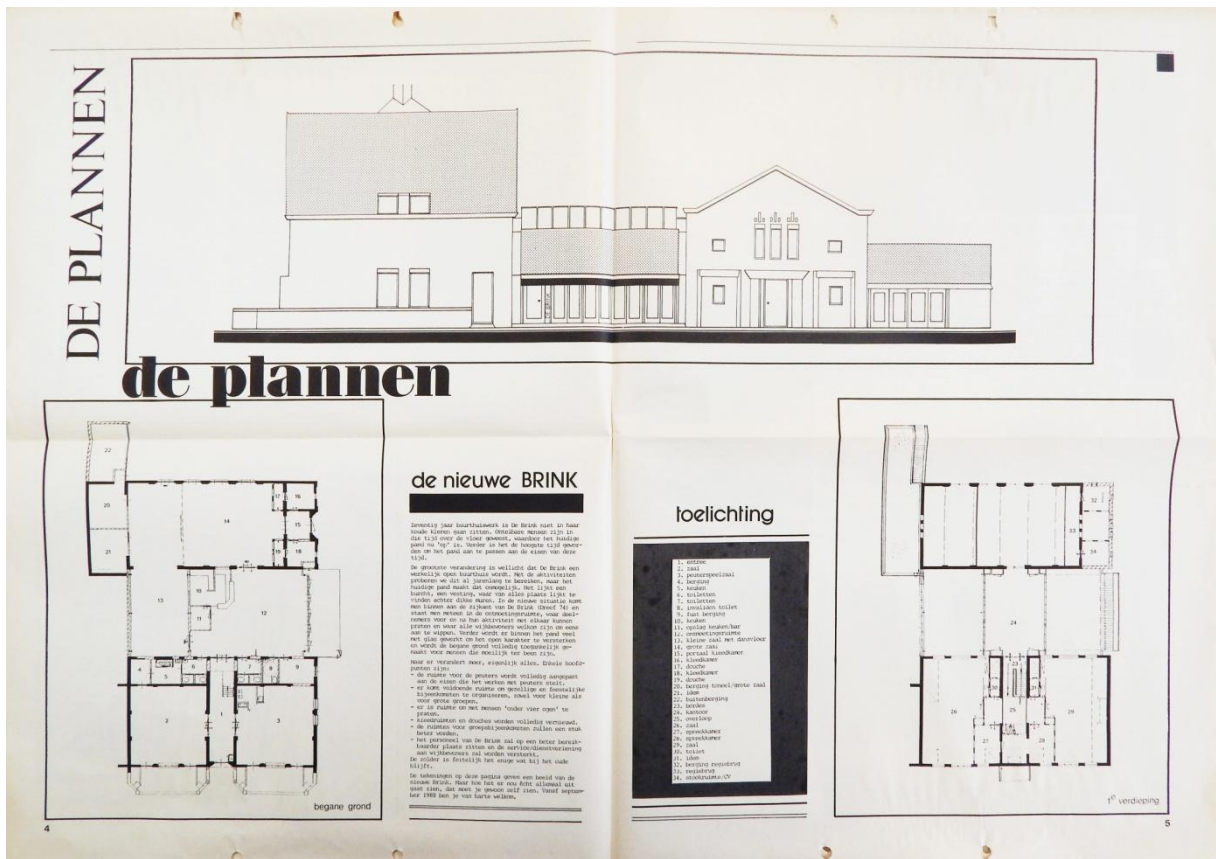
Op 8 januari 1959, twee maanden na het 40-jarig jubileum houdt het Zuider Volkshuis op te bestaan. Vanwege een groeiende wens naar democratisering binnen het instituut worden er statuutwijzigingen doorgezet en gaat het Zuider Volkshuis, vanaf nu De Brink, een nieuwe koers varen waar democratie, medezeggenschap en medeverantwoordelijkheid hoog in het vaandel staan. De focus van het maatschappelijk

werk kwam minder te liggen op de educatieve ontwikkeling van de bezoeker maar meer op de opvang van, met namen in de jaren '60, de opstandige jeugd. Op 12 maart 1962 werd er dan ook een jeugdsociëteit geopend in De Brink (Van der Meijden et al., 1987, p. 21). Aanvankelijk was, zoals blijkt uit archieffekening, het idee om daarvoor een nieuw lokaal te bouwen tussen het hoofdgebouw en het gymnastieklokaal, echter is deze verbouwing nooit uitgevoerd.

### 3.3.4 Grondige renovatie Buurthuis 'De Brink'

Reeds in 1979 worden de eerste plannen gemaakt voor een grondige renovatie van De Brink. Jarenlang was het gebouw met provisorische reparaties op de been gehouden maar de staat werd uiteindelijk dermate slecht dat het gebouw professioneel aangepakt dienden te worden. Ook het programma, dat om grote zalen en ruimtes vroeg, kon geen plaats meer vinden in het oude, door jarenlange uitbreidingen aan elkaar gegroeide, bouwwerk.

De Brink werd steeds meer een buurtgebonden instelling. In tegenstelling tot het Zuider Volkshuis, dat voor heel zuid beschikbaar diende te zijn, werd De Brink een instituut voor voornamelijk Vreewijk. Dit had alles te maken met de landelijke trend uit de jaren '70-'80 die door de professionalisering van zorg en



49 Een katern van de Renovatie Krant die werd uitgegeven door Wijkcentrum De Brink in 1987 (Stadsarchief Rotterdam , 1933-1985)

welzijn zorgde voor een categorisering hiervan. Steeds meer faciliteiten werden centraal geregeld en van instellingen zoals De Brink werd geacht dat zij zich gingen richten op lokaal maatwerk (Van der Meijden et al., 1987, p. 22).

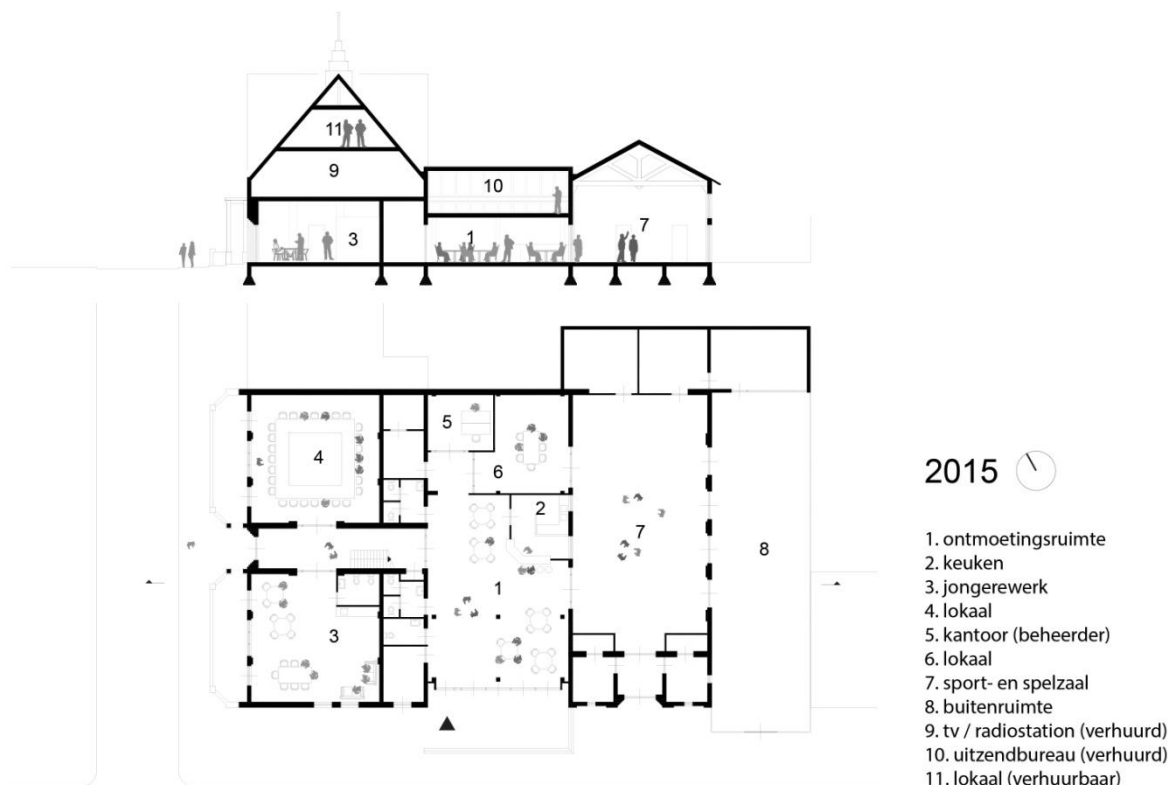
Om aan deze vraag te kunnen voldoen werd De Brink in 1987 grondig gerenoveerd en verbouwd. Het ontwerp werd gemaakt door *Architektenburo Jan Weeda* uit Rotterdam. *"De grootste verandering wellicht dat De Brink een werkelijk open buurthuis wordt. Met de activiteiten proberen we dit al jarenlang te bereiken, maar het huidige pand maakt dat onmogelijk. Het lijkt een burcht, een vestig, waar van alles plaats lijkt te vinden achter dikke muren."* (De Munnik, 1987). De bebouwing tussen het hoofdgebouw aan de Brink en het gymnastieklokaal aan de Dreef werd geheel gesloopt en vervangen. Deze nieuwe, met veel glas voorziene, tussenbouw zou voortaan dienen als hoofdentree en ontmoetingsruimte inclusief bar en keuken. Alle andere faciliteiten zijn hier vanuit bereikbaar.

### 3.3.5 Het huidige wijkcentrum de Brink

In 2005 heeft wijkcentrum De Brink wederom een renovatie ondergaan. Echter was deze lang niet zo ingrijpend als die uit 1987. De renovatie bestond

vooral uit het opknappen van delen van het gebouw die door het vele gebruik versleten waren geraakt. De indeling en de circulatie zoals ontworpen door Jan Weeda zijn dan ook in tact gebleven en worden nog steeds op dergelijke wijzen gebruikt.

Wijkcentrum De Brink wordt tegenwoordig beheerd door stichting WMO radar. Dit is een organisatie die onder andere actief is in het beheren van wijkcentra in Rotterdam. WMO zet hoog in op twee doelen met betrekking tot wijkcentra. Zo moet het wijkcentrum een dynamische spil zijn in de buurt op sociaal vlak en zoveel mogelijk gedragen worden door de buurtbewoners zelf. Zo vermeld WMO op de website: *"De wijkcentra zijn beschikbaar voor wijkbewoners, maar ook lokale ondernemers en andere voorzieningen vinden er onderdak. Zo worden de ruimtes optimaal benut en weten steeds meer bewoners op eigen kracht de weg naar de wijkcentra te vinden. Wij stimuleren zelfbeheer en ondersteunen bewoners om samen het zelfbeheer te ontwikkelen."* (wморadar.nl, 2015). Bij wijkcentrum De Brink is dit ook het geval. Zo worden de bovenste twee etages van het gebouw niet langer intensief gebruikt voor cultureel werk. Dit vanwege slechte bereikbaarheid daar er geen lift aanwezig is. De etages worden nu verhuurd aan particulieren bedrijven zoals



50 Plattegrond en doorsnede van de huidige toestand van Wijkcentrum De Brink (Eigen afbeelding).



een Turks uitzendbureau, een radio- en televisiezender en een aanbieder van taalcursussen.

Zoals bij het bovenstaande voorbeeld aangegeven is het aanbieden van cursussen en dus van een lerende omgeving ook een belangrijk onderwerp in de doelstellingen van WMO radar. Er wordt op zowel educationeel als maatschappelijk en cultureel vlak ontwikkeling aangeboden. Dit kan variëren van taallessen tot sportcursussen en bijvoorbeeld naailessen.

*"De wijkcentra bieden op allerlei manieren ruimte aan talentontwikkeling. Alle vrijwilligers krijgen bij ons de kans zich verder te ontwikkelen en te groeien. Ook is er volop ruimte voor mensen die door een beperking een verminderd arbeidsperspectief hebben."* (wморadar.nl, 2015).



51 Weergave van de huidige entree van wijkcentrum De Brink (Eigen afbeelding).

Het wijkcentrum wordt tot op vandaag de dag nog steeds intensief gebruikt door de bewoners van Vreewijk. Echter is vanwege het gemeentelijk beleid ook dit wijkcentrum aangewezen op een onzeker bestaan. Per jaar wordt bekeken of een instituut als

Wijkcentrum De Brink in aanmerking komt voor de nodige subsidies. Ook de gemeentelijke herstructurering maakt zaken er niet overzichtelijker op daar veel zaken nu op gemeentelijk niveau geregeld moeten worden. Hiermee wordt bedoeld op het clusteren van bijvoorbeeld zorg in gebouwen waar grote delen van de stad gebruikt van kunnen maken. De kleinschaligheid die een buurthuis als De Brink zo typeert gaat hiermee verloren.

## **Conclusie**

De tuinstad is een fenomeen dat niet spontaan is ontstaan, maar ontstaan is vanuit de fabriekskolonies. Qua principes van goede huisvesting en publieke faciliteiten voor de arbeiders hebben de twee veel overeenkomstigheden. Het principiële verschil zit hem in het particuliere bezit van de huisvesting. Fabriekskolonies hadden door hun rol van zowel werkgever als huisbaas een sterke machtspositie. In de beginjaren resulteerde dit in omstandigheden waarbij ontslag van de arbeider direct resulteerde in uit huis zetting van het hele gezin.

Deze machtspositie werd begin twintigste eeuw minder door de opkomst van aparte N.V.'s die de woningen beheerden. Echter bleven de fabrieken in huisvesting voorzien, soms indirect zoals het geval in Vreewijk, voor de arbeiders. Dit omdat het de productiviteit ten goede kwam, de arbeidersklasse goed gezind hield en het gezien werd als een investeringsmogelijkheid. Dat dit echter niet altijd een winstgevende investering was, bleek wel uit het verlies dat de RDM maakte op Heijplaat.

### ***Gemeenschap onder de nieuwkomers***

Zowel in Nederland als bijvoorbeeld in Engeland werden de nieuwe fabriekskolonies en later Tuindorpen bevolkt door arbeiders vanuit het hele land, met totaal verschillende achtergronden. Deze nieuwe demografische samenstelling moest een nieuwe gemeenschap gaan vormen. Naast publieke gebouwen voor educatie en hygiëne voorzagen de nieuwe nederzettingen ook in gemeenschaps- en verenigingsgebouwen. Zoals de namen al doen vermoeden, moesten deze faciliteiten bijdragen aan een nieuwe sociale samenhang. Uit de vele voorbeelden die zijn aangehaald is gebleken dat de activiteiten die gehouden werden erg uiteen liepen, van religieus, huishoudelijk, educatief en sport tot ontspanning. Echter alle activiteiten hebben een sterke cultuurbepalende factor in zich.

Hampstead Suburb Garden is een perfect voorbeeld van waar de ontwikkeling van zo'n gemeenschapshuis de ontwikkeling van de tuinstad gevonden heeft. Waar het bij de fabriekskolonies voornamelijk ging om het samenbrengen van de populatie, introduceert 'The Institute' het emancipatieprincipe van de verschillende bevolkingsklasse.

De ligging van het gemeenschapshuis in het stedenbouwkundig weefsel verschilt per project. Waar we bij een fabriekskolonie als Port Sunlight nog zien dat de meeste publieke gebouwen zich niet midden in het dorp bevonden, maar juist in nabijheid van de fabriek, daar krijgen ze in Hampstead, Feenstra's Tuinstad en Letchworth een meer centraler gelegen locatie toegewezen.

### ***De tuinstad en het gemeenschapshuis***

Is het gemeenschapshuis een essentieel onderdeel van de tuinstad? Deze vraag is moeilijk te beantwoorden, daar de ontwikkelingen op maatschappelijk en sociaal vlak zó parallel liepen dat ze niet los van elkaar te zien zijn. Beter kan er gesteld worden dat het gemeenschapshuis een integraal onderdeel is van het tuindorp. De beginwaarde van het gemeenschapshuis strookt geheel met die van de tuinstad en de sociaal maatschappelijke ontwikkelingen van eind 19<sup>e</sup> eeuw.

In de context van de ontwikkeling van de tuinstad kan Vreewijk als een goed Nederlands voorbeeld hiervan worden getypeerd. Zoals ook bij Philipsdorp, t' Lansink Agnetapark en zelfs Heijplaat, was het nooit ontworpen als een geheel op zichzelf staande stad maar meer als een wijk of voorstad. Zelfs bij Heijplaat, dat nu nog steeds relatief geïsoleerd ligt van Rotterdam door toedoen van de havens, was en is dit het geval.

Heijplaat neigt echter wel meer naar het fabriekskolonieprincipe zoals bij Port Sunlight, Philipsdorp en Bournville. In Heijplaat is het nooit het geval geweest dat wanneer er ontslagen vielen, deze gevolgd werden door huisuitzettingen. Echter was de RDM wel een groot en integraal onderdeel van het leven op Heijplaat. Bij Vreewijk was dit minder het geval daar de bewoners, mede door een andere topografische ligging, in veel verschillende fabrieken werkten.

### ***Heijplaat versus Vreewijk***

Dit fenomeen verklaart deels waarom Heijplaat geen gemeenschapsorganisatie kent zoals het Zuider Volkshuis, Toynbee Hall of Ons Huis. De RDM was zo sterk aanwezig in het leven op Heijplaat dat het bedrijf als organisatie stond voor de vereniging van de gemeenschap. Het Feestgebouw werd daarbij puur als locatie gebruikt voor het beoefenen van deze activiteiten. Vreewijk kende bij haar oprichting niet zo'n sterke identiteitsfactor en juist daar werd een

instituut als het Zuider Volkshuis een belangrijk facilititeit.

Dit dicteert ook in belangrijke mate hoe de twee gebouwen ontworpen zijn. Het feestgebouw was ontworpen als een grote zaal die huisvesting kon bieden aan grote groepen arbeiders van de RDM. Het Zuider Volkshuis daarentegen was meer gericht op specifieke doeleinden. Dit zoals de opvang van werkloze jongeren, een kleuterschool en een leeszaal. Ook de uitbreidingen van beide gebouwen worden gedictieerd door hun principiële verschillen. Het Zuider Volkshuis kent gedurende de eerste jaren vele kleine verbouwingen die te maken hadden met de uitbreiding van aan te beide faciliteiten. Het Feestgebouw werd maar één keer ingrijpend verbouwd (op de sloop daarvan nagelaten). Hierbij ging het om een volumevermeerdering waardoor de capaciteit omhoog ging. Zowel het oppervlak van het café als het aantal zalen en de kegelbanen werd verdubbeld.

Uit de scriptie blijkt dat zowel het begrip tuinstad als het gemeenschapshuis zeer breed te interpreteren is. Er

zijn echter wel sterke overeenkomstigheden tussen de verschillende versies en zo ook tussen het Feestgebouw in Heijplaat en het Zuider Volkshuis in Vreewijk. In de huidige staat zijn de twee echter minder duidelijk met elkaar verwant. Vreewijk is totaal opgenomen in het stedelijk weefsel van Rotterdam, terwijl Heijplaat omringt wordt door industrie- en havengebieden. Wijkcentrum De Brink (opvolger van het Zuider Volkshuis) bestaat nog steeds en is in filosofie nog gelijk aan waar het bijna honderd jaar geleden voor opgericht is. Het feestgebouw verloor met het wegvallen van de RDM haar functie. Als café-restaurant is het weliswaar niet meer het centrum van het sociale leven van Heijplaat, maar het representeert nog wel de identiteit die het tuindorp bindt.

" En intusschen zal ons beste loon zijn de zelfvoldoening van de innerlijke zekerheid, dat al de inspanning, al de zorgen, door ons en vele medewerkers aan den bouw van dit tuindorp gewijd, bijdragen zullen tot bevordering der geestelijke en lichamelijke ontwikkeling van de werklieden der Rotterdamsche Droogdok-Maatschappij."

*Marinus Gerard de Gelder (Directeur Rotterdamsche Droogdok-Maatschappij 1902-1918)*

## Bronvermelding

### Literatuurlijst

- Barley, S. (1975). *Arts: a third level course: History of architecture and design 1890-1939. Unit 23. The garden city. Unit 24. Conclusion.* Milton Keynes: The open University Press.
- Barlow, J. H. (1912). *The Bournville Village Trust.* London: Ben Johnson & Co.
- Bruinwold Riedel, J. (1906). *Tuinesteden.* Utrecht: J. van Broekhoven.
- Cadbury Brothers. (1906). *The Factory in a Garden Bournville:* Cadbury.
- De Gelder, M. G. (1916). *Tuindorp Heijplaat.* Rotterdam: Nijgh & van Ditmar's Boek- en Handeldrukkerij.
- De Gelder, M. G. (1917). Het Tuindorp van de Rotterdamsche Droogdok-Maatschappij. *De Ingenieur*, 50, 926-928.
- De Munnik, I. R., W. Bimmel, A. Van Haver, D. (1987). De Plannen, *Brink renovatie krant*, p. 8.
- De Nijl Architecten. (2009). Cultuurhistorische verkenning Vreewijk (pp. 87). Rotterdam: Deelgemeente Feijenoord.
- Feenstra, G. (1920). *Tuinesteden.* Amsterdam: Van Mantgem & De Does.
- Gemeente Rotterdam. (1945). *Pandkaart Courzandscheweg 40.* Rotterdam: Stadsarchief Rotterdam.
- George, W. L. (1909). *Labour and Housing at Port Sunlight.* Londen: Alston Rivers.
- Grafton Green, B. (1977). *Hampstead garden suburb 1907-1977; a history.* London: Hampstead Garden Suburb Residents Association.
- Granpré Molière. (1921). Een rondgang in het Eerste Rotterdamsch Tuindorp II. *Tijdschrift voor Volkshuisvesting*, (4), 161.
- Hengelo'sche Bouwvereniging. (1911). *Tuindorp het Lansink.* Hengelo: Mouton.
- Howard, E. (1902). *Garden Cities of To-Morrow.* Londen: Swan Sonnenschein.
- Lalleman, T. (1990). *Heijplaat blijft.* Delft: Eburon.
- Lever, W. H. (1902). *The Buildings Erected at Port Sunlight and Thornthorpe Hough.* S.I.: S.N.
- Mercier, H. (1886). *Over Arbeiderwoningen.* Haarlem.
- Miller, M. (1989). *Letchworth: The First Garden City.* Chichester: Phillimore.
- Mulder, A., Schreinders, R., Smit, F., & De Swaan, C. (1991). *De Droom van Howard.* Rijswijk: Uitgeverij Elmar b.v.
- Nijenhuis, H. (1987). *Werk in de Schaduw.* Amsterdam: Stichting Beheer IISG.
- Nijhof, E. (1994). Fabrieksdorpen in Nederland, 1850-1940. *Erfgoed van Industrie en Techniek*, 3(2), 34-48.
- Pennarts, H. (1953). *Een idee veroverd de wereld.* Bussum: A. Voorhoeve.
- Polano, S. (1989). *Henrdik Petrus Berlage. Het Complete Werk.* (2<sup>e</sup> druk ed.). Alphen: Atrium.
- rdm-archief.nl. (2014). De Rotterdamsche Droogdok Maatschappij. Retrieved 19 maart 2015, from <http://www.rdm-archief.nl/>
- Rijnmond, R. (2013). Verzetsheld Arie den Toom. Retrieved 7 mei, 2015, from <http://www.rijnmond.nl/programmas/middag-aan-de-maas/berichten/23-07-2013/verzetsheld-arie-den-toom>
- Rotterdam.nl. (2015). De alkoofwoning in de Jacob Catsstraat is ingericht als museumwoning. Retrieved 7 mei, 2015, from <http://www.rotterdam.nl/tekst:alkoofwoning>
- Schepel, S. (1968). *Het Agnetapark.* (Master Thesis Scriptie), Delft University of Technology, Delft. Available from Het Nieuwe Instituut, Inventarisnummer: 17768
- van den Ende, N. (2012). *Tuindorp Vreewijk: een groende oase in de grote stad.* Rotterdam: Rotterdammologisch Instituut.
- Van der Meijden, T., Van Munster, A., & Sieben, J. (1987). *Zuider Volkshuis / De Brink: Door de jaren heen vernieuwd.* Rotterdam: Stichting Streekarchief Eiland IJsselmonde.

Wikipedia. (2015). Rotterdamse Droogdok Maatschappij. Retrieved 7 mei, 2015, from [http://nl.wikipedia.org/wiki/Rotterdamsche\\_Droogdok\\_Maatschappij](http://nl.wikipedia.org/wiki/Rotterdamsche_Droogdok_Maatschappij)  
wморadar.nl. (2015). Over sociaal beheer. Retrieved 27 mei 2015, from <http://www.wморadar.nl/sociaal-beheer>

## Illustraties

1. Doré, G. (1872). *Over London by Rail*. Opgezocht op 28 april 2015 op [dickens.port.ac.uk/poverty/](http://dickens.port.ac.uk/poverty/)
2. Lookingatbuildings.org.uk (2009). *Impressieschets Toynbee Hall*. Opgezocht op 28 mei 2015 op [lookingatbuilding.org.uk](http://lookingatbuilding.org.uk)
3. Feenstra, G. (1920). *Tuinstdeden*. Amsterdam: Van Mantgem & De Does.
4. Minis, S. (1984). *De kroonluchters van Petrus Regout*. In: *De Sint Servaas* (tweemaandelijks restauratie-informatie bulletin), p. 148.
5. Architectuur.org. (2011) *Het Agnetapark*. Opgezocht op 28 mei 2015 op [architectuur.org](http://architectuur.org)
6. Delft.kijkt.nl (2015) *De Lindenboom*. Opgezocht op 28 april 2015 op [delft.kijkt.nl](http://delft.kijkt.nl)
7. Delft.kijkt.nl (2015) *De Gemeenschap*. Opgezocht op 28 april 2015 op [delft.kijkt.nl](http://delft.kijkt.nl)
8. George, W. L. (1909). *Labour and Housing at Port Sunlight*. Londen: Alston Rivers. P. 5.
9. Lever, W. H. (1902). *The Buildings Erected at Port Sunlight and Thornthorpe Hough*. S.I.: S.N. p. 1.
10. Lever, W. H. (1902). *The Buildings Erected at Port Sunlight and Thornthorpe Hough*. S.I.: S.N. p. 10.
11. Lever, W. H. (1902). *The Buildings Erected at Port Sunlight and Thornthorpe Hough*. S.I.: S.N. p. 12.
12. Lever, W. H. (1902). *The Buildings Erected at Port Sunlight and Thornthorpe Hough*. S.I.: S.N. p. 13.
13. Barlow, J. H. (1912). *The Bournville Village Trust*. Londen: Ben Johnson & Co. p. 1.
14. Barlow, J. H. (1912). *The Bournville Village Trust*. Londen: Ben Johnson & Co. p. 9.
15. Barlow, J. H. (1912). *The Bournville Village Trust*. Londen: Ben Johnson & Co. p. 16.
16. Mulder, A., Schreinders, R., Smit, F., & De Swaan, C. (1991). *De Droom van Howard*. Rijswijk: Uitgeverij Elmar b.v. p. 87.
17. Howard, E. (1902). *Garden Cities of To-Morrow*. Londen: Swan Sonnenschein. P. 23.
18. Miller, M. (1989). *Letchworth: The First Garden City*. Chichester: Phillimore. P. 50.
19. Miller, M. (1989). *Letchworth: The First Garden City*. Chichester: Phillimore. P. 100
20. Grafton Green, B. (1977). *Hampstead garden suburb 1907-1977; a history*. Londen: Hampstead Garden Suburb Residents Association. P. 10-11.
21. Grafton Green, B. (1977). *Hampstead garden suburb 1907-1977; a history*. Londen: Hampstead Garden Suburb Residents Association. P. 20.
22. Grafton Green, B. (1977). *Hampstead garden suburb 1907-1977; a history*. Londen: Hampstead Garden Suburb Residents Association. P. 20
23. Grafton Green, B. (1977). *Hampstead garden suburb 1907-1977; a history*. Londen: Hampstead Garden Suburb Residents Association. P.15.
24. Feenstra, G. (1920). *Tuinstdeden*. Amsterdam: Van Mantgem & De Does. P. 140.
25. Feenstra, G. (1920). *Tuinstdeden*. Amsterdam: Van Mantgem & De Does. P. 224
26. Rdmrotterdam.nl. (2015). Luchtfoto van de RDM werf en Heijplaat. Opgezocht op [rdmrotterdam.nl/geschiedenis](http://rdmrotterdam.nl/geschiedenis) op 7 mei 2015
27. (Eigen afbeelding)
28. [resources.huygens.knaw.nl](http://resources.huygens.knaw.nl). (2015) *Fotoportret van Marius Gerard de Gelder*. Opgezocht op 19 maart 2015 op [resources.huygens.knaw.nl](http://resources.huygens.knaw.nl)
29. Rotterdamsche Droogdok-Maatschappij. (1922). *Tuindorp Heijplaat*. Rotterdam: Hofdrukkerijen Arps & Zoon. P. 1.
30. Archief 4029 Prentbriefkaarten verzameld door het Stadsarchief Rotterdam. (1890-2012). Rotterdam: Stadsarchief Rotterdam. inv. nr. PBK 1660
31. De Gelder, M. G. (1916). *Tuindorp Heijplaat*. Rotterdam: Nijgh & van Ditmar's Boek- en Handeldrukkerij. P. 63.
32. Rotterdamsche Droogdok-Maatschappij. (1922). *Tuindorp Heijplaat*. Rotterdam: Hofdrukkerijen Arps & Zoon. P. 52.
33. Stadsarchief Rotterdam. (1994). Ged. Slopen bedrijfsobject. Registratienummer 93/3310/70
34. Stadsarchief Rotterdam. (1994). Ged. Slopen bedrijfsobject. Registratienummer 93/3310/70
35. Lalleman, T. (1990). *Heijplaat blijft*. Delft: Eburon.

36. rdm-archief.nl. (2014). 12e editie De Wekker. Opgezocht op 12 april 2015 op rdm-archief.nl
37. rdm-archief.nl. (2014). Harmonie Dockyard. Opgezocht op 12 april 2015 op rdm-archief.nl
38. (Eigen afbeelding)
39. Top010.nl. (2015). *Het appartementencomplex Heyse Blick*. Opgezocht op 27 mei 2015 op top010.nl
40. (Eigen afbeelding)
41. Van der Meijden, T., Van Munster, A., & Sieben, J. (1987). *Zuider Volkshuis / De Brink: Door de jaren heen vernieuwd*. Rotterdam: Stichting Streekarchief Eiland IJsselmonde. P. 6.
42. De Nijl Architecten. (2009). Cultuurhistorische verkenning Vreewijk (pp. 87). Rotterdam: Deelgemeente Feijenoord. P. 10.
43. 4029 Prentbriefkaarten verzameld door het Stadsarchief Rotterdam. (1923-1927). VL wonen Brink. Rotterdam: Stadsarchief Rotterdam. inv. nr. PBK 2001-15
44. Van der Meijden, T., Van Munster, A., & Sieben, J. (1987). *Zuider Volkshuis / De Brink: Door de jaren heen vernieuwd*. Rotterdam: Stichting Streekarchief Eiland IJsselmonde. P. 7.
45. 4029 Prentbriefkaarten verzameld door het Stadsarchief Rotterdam. (1923-1927). VL wonen Brink. Rotterdam: Stadsarchief Rotterdam. inv. nr. PBK 2001-15
46. 4201 Topografische seriekaarten vervaardigd door Gemeentewerken Rotterdam. (1917). Blad 12: Vreewijk. Rotterdam: Stadsarchief Rotterdam. Inv. nr. 1975-1179-12A
47. 4201 Topografische seriekaarten vervaardigd door Gemeentewerken Rotterdam. (1928). Blad 12: Vreewijk. Rotterdam: Stadsarchief Rotterdam. Inv. nr. 1975-1179-12F
48. Anon. (1938). *Foto van de leeszaal van de bibliotheek in het Zuider Volkshuis*. Privecollectie Wijkcentrum de Brink
49. 866 Archief van de vereniging Het Zuider Volkshuis en 'Onse Bliscap', vanaf 1959 Vereniging voor sociaal-cultureel verenigingswerk 'De Brink', (1933-1985)
50. (Eigen afbeelding)
51. (Eigen afbeelding)

## Archieven

392 Stukken van R. Ver Loren van Themaat betreffende de N.V. Eerste Rotterdamsche Tuindorp. (1913-1917). Rotterdam: Stadsarchief Rotterdam.

425 Archief van de Rotterdamsche Droogdok Maatschappij (RDM). (1902-2004). Rotterdam: Stadsarchief Rotterdam.

866 Archief van de vereniging Het Zuider Volkshuis en 'Onse Bliscap', vanaf 1959 Vereniging voor sociaal-cultureel verenigingswerk 'De Brink', (1933-1985). Stadsarchief Rotterdam.

1317 Archief van de Woningbouwvereniging Vreewijk-Lombardijen (vh N.V. Eerste Rotterdamsch Tuindorp, N.V. Mij. voor Volkshuisvesting Vreewijk, Woningstichting Lombardijen). (1914-1995). 'Beknopte omschrijving van een verbouwing van het Zuider Volkshuis aan de Brink no 7 en van het huis Brink no 6 te Rotterdam'. Architecten: De Roos en Overeijnder. Rotterdam: Stadsarchief Rotterdam. Inv. nr 1317\_399

4201 Topografische seriekaarten vervaardigd door Gemeentewerken Rotterdam. (1917). Blad 12: Vreewijk. Rotterdam: Stadsarchief Rotterdam. Inv. nr. 1975-1179-12A

4201 Topografische seriekaarten vervaardigd door Gemeentewerken Rotterdam. (1928). Blad 12: Vreewijk. Rotterdam: Stadsarchief Rotterdam. Inv. nr. 1975-1179-12F

4029 Prentbriefkaarten verzameld door het Stadsarchief Rotterdam. (1890-2012). Rotterdam: Stadsarchief Rotterdam. inv. nr. PBK 1660

4029 Prentbriefkaarten verzameld door het Stadsarchief Rotterdam. (1923-1927). VL wonen Brink. Rotterdam: Stadsarchief Rotterdam. inv. nr. PBK 2001-15

## ***Bijlagen***

Bijlage 1. Analysetekeningen programma Feestgebouw Courzand 1918, 1939 en 2015

Bijlage 2. Analysetekeningen programma het Zuider Volkshuis 1917, 1936 en 2015

Bijlage 3. Stedenbouwkundig plan Heijplaat 1922

Bijlage 4. Stedenbouwkundig plan Vreewijk 1915 en 1920

Bijlage 5. Bouwtekeningen Feestgebouw Courzand 1939 en 1966

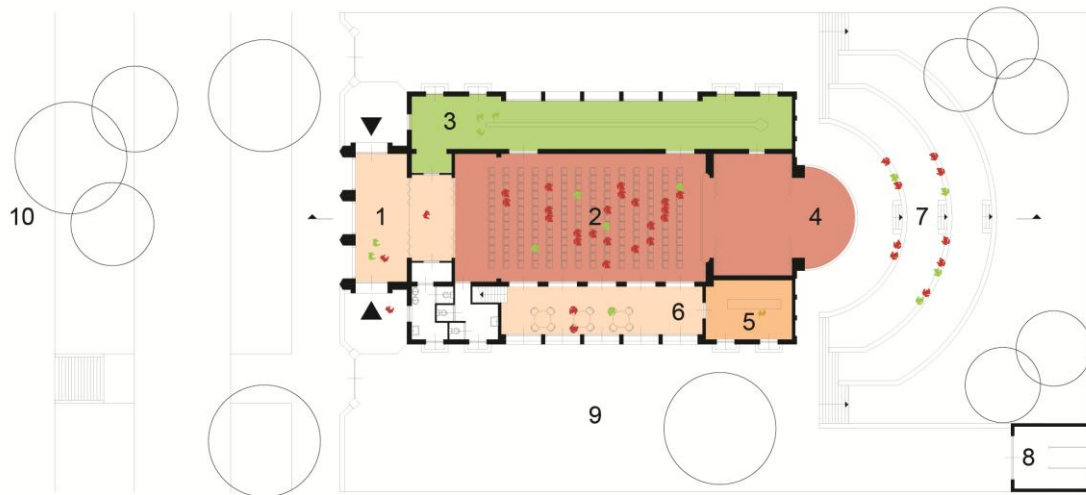
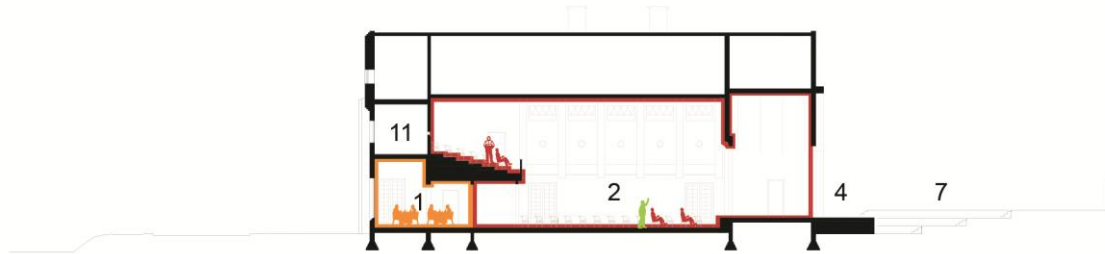
Bijlage 6. Bouwtekeningen Het Zuider Volkshuis 1987 bestaande en nieuwe toestand

Bijlage 7. Verenigingsgebouw fabriek Stork & Co. In Hengelo



# Bijlage 1

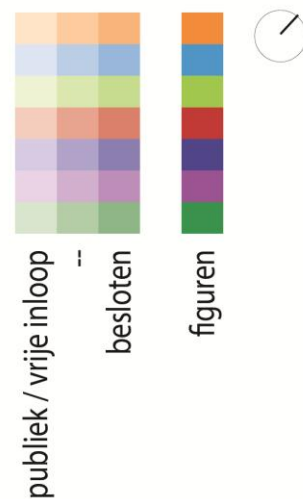
Analysetekeningen programma Feestgebouw Courzand 1918



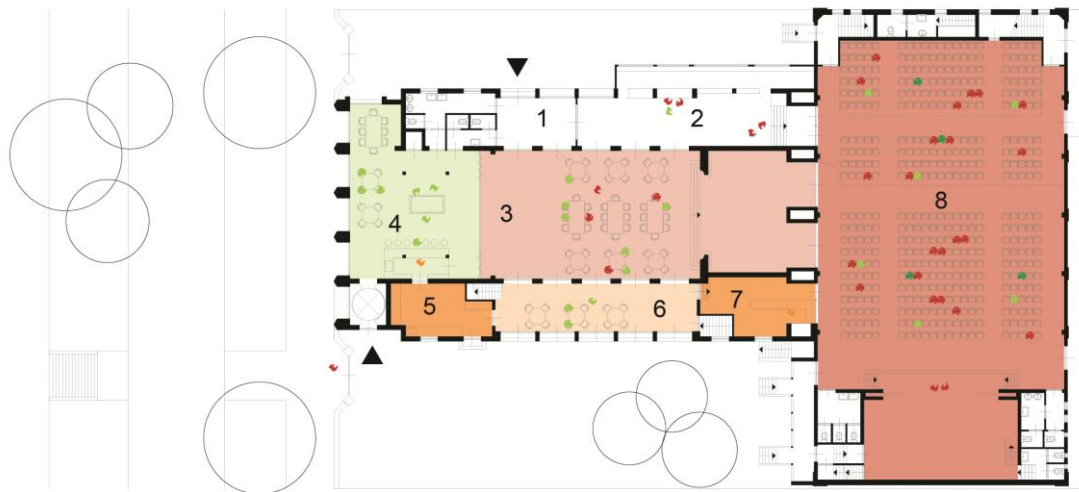
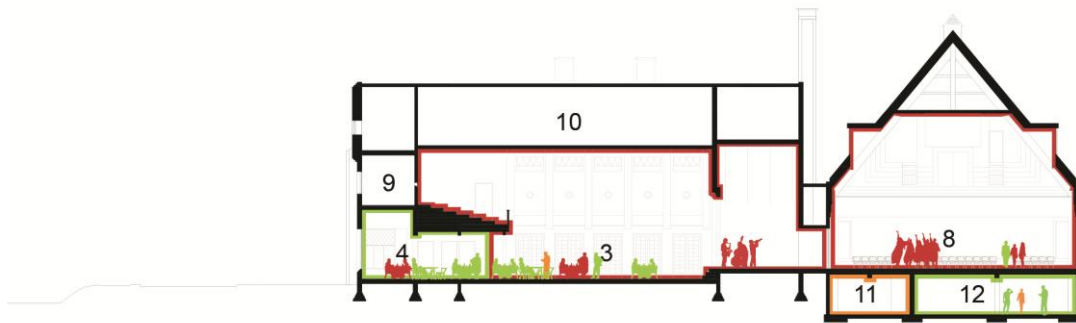
1918

- 1. foyer
- 2. grote zaal
- 3. kegelbaan
- 4. buiten podium
- 5. buffet
- 6. veranda
- 7. openluchttheater
- 8. stallen
- 9. speeltuin
- 10. heyse haven
- 11. projectruimte

- algemeen / overig
- educatie
- recreatie
- cultuur
- zorg en gezondheid
- maatschappelijke ondersteuning
- sport en beweging



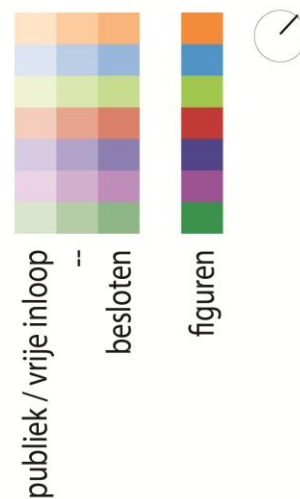
Analysetekeningen programma Feestgebouw Courzand 1939



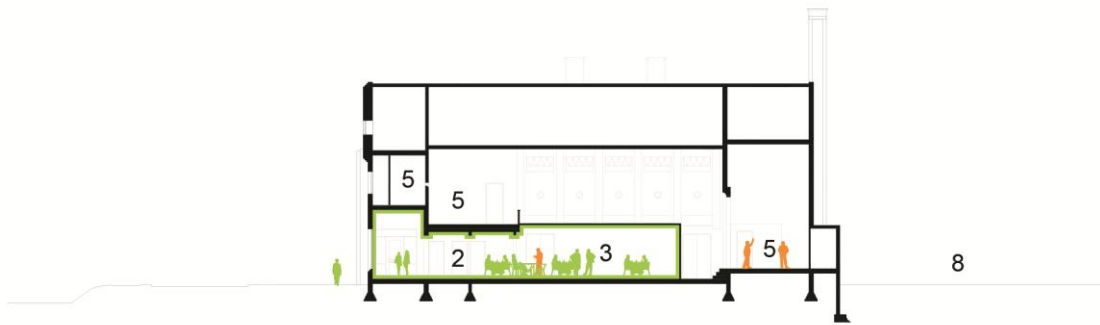
1939

- 1. hoofdentree
- 2. garderobe
- 3. grote zaal / foyer
- 4. café
- 5. keukem
- 6. veranda
- 7. buffet
- 8. auditorium
- 9. projectruimte
- 10. schuizolder 1939-1945
- 11. vergaderzaal
- 12. kegelbanen

- algemeen / overig
- educatie
- recreatie
- cultuur
- zorg en gezondheid
- maatschappelijke ondersteuning
- sport en beweging



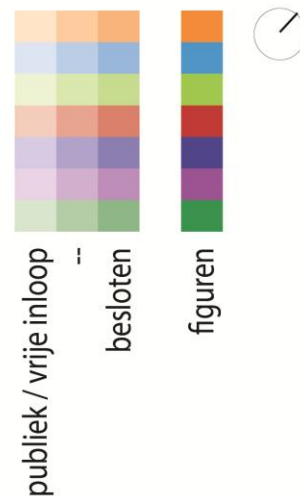
Analysetekeningen programma Feestgebouw Courzand 2015



2015

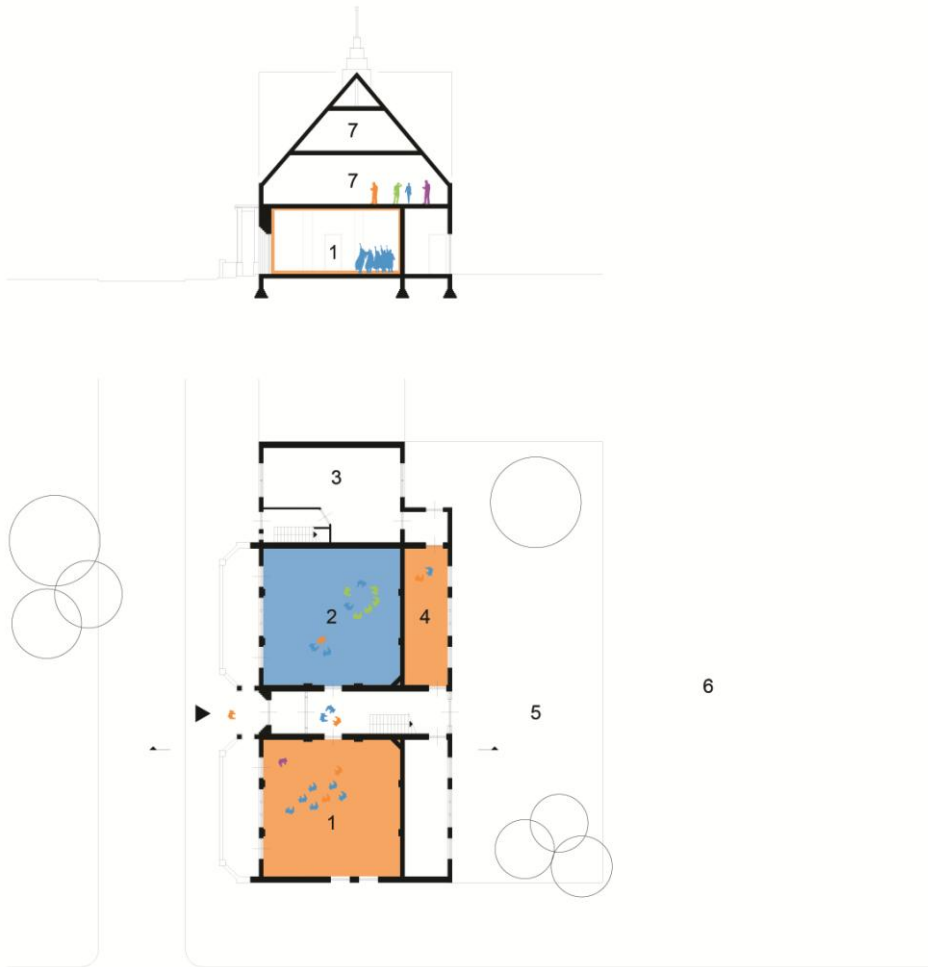
- 1. hoofdentree
- 2. café
- 3. restaurant
- 4. keuken
- 5. berging
- 6. kantoor
- 7. vergader- / feestzaal
- 8. achterterrein (leeg)

- algemeen / overig
- educatie
- recreatie
- cultuur
- zorg en gezondheid
- maatschappelijke ondersteuning
- sport en beweging



## Bijlage 2

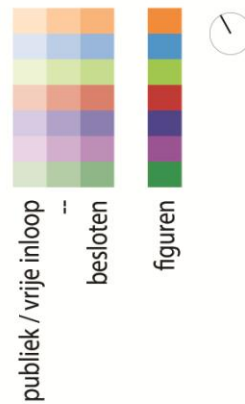
Analysetekeningen programma het Zuider Volkshuis 1917



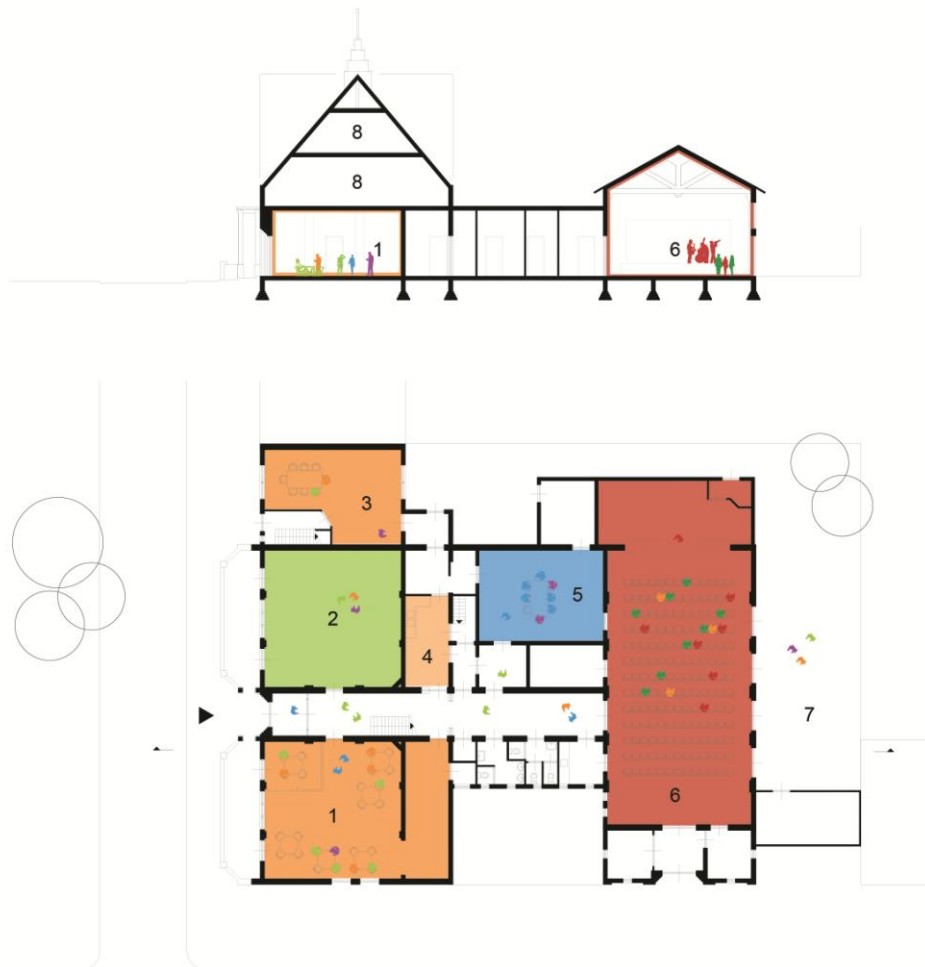
1917

- 1. foyer
- 2. zaal (auditorium)
- 3. conciërgewoning
- 4. keuken?
- 5. kavel
- 6. polder
- 7. lokaal

algemeen / overig  
 educatie  
 recreatie  
 cultuur  
 zorg en gezondheid  
 maatschappelijke ondersteuning  
 sport en beweging



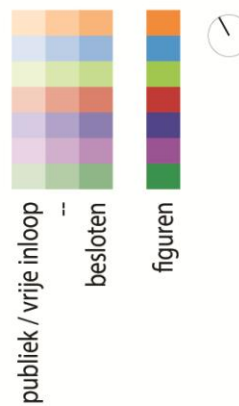
Analysetekeningen programma het Zuider Volkshuis 1936



1936

- 1. foyer / ontmoetingsruimte
- 2. zaal
- 3. vergaderruimten
- 4. keuken
- 5. lokaal
- 6. gymnastieklokaal / theaterzaal
- 7. buitenruimte
- 8. lokaal

- algemeen / overig
- educatie
- recreatie
- cultuur
- zorg en gezondheid
- maatschappelijke ondersteuning
- sport en beweging

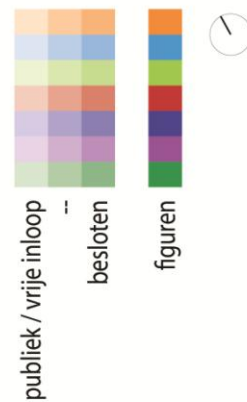




## 2015

1. ontmoetingsruimte
2. keuken
3. jongerewerk
4. lokaal
5. kantoor (beheerder)
6. lokaal
7. sport- en spelzaal
8. buitenruimte
9. tv / radiostation (verhuurd)
10. uitzendbureau (verhuurd)
11. lokaal (verhuurbaar)

- algemeen / overig
- educatie
- recreatie
- cultuur
- zorg en gezondheid
- maatschappelijke ondersteuning
- sport en beweging





## Bijlage 4

Stedenbouwkundig plan Vreewijk 1920

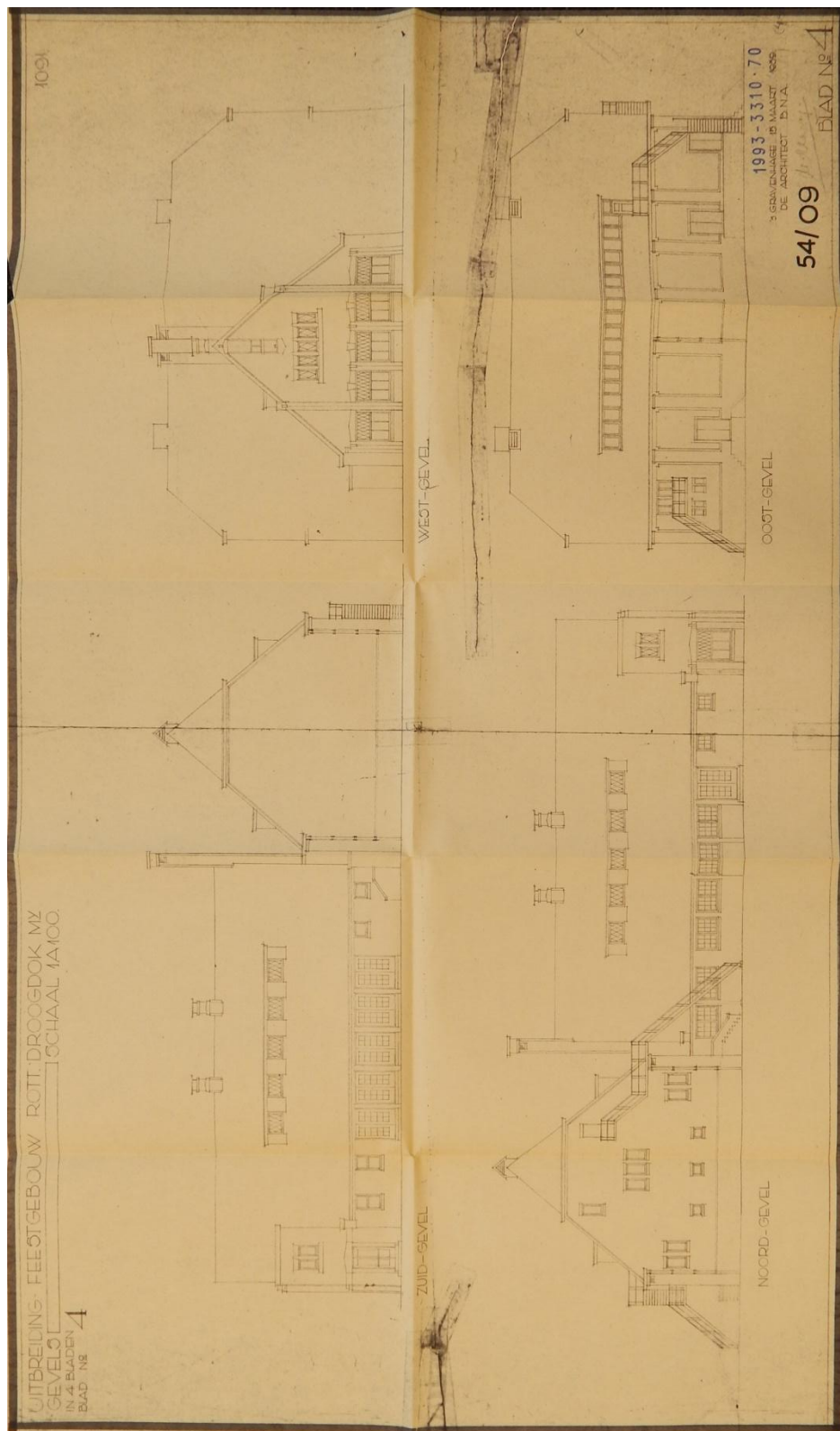


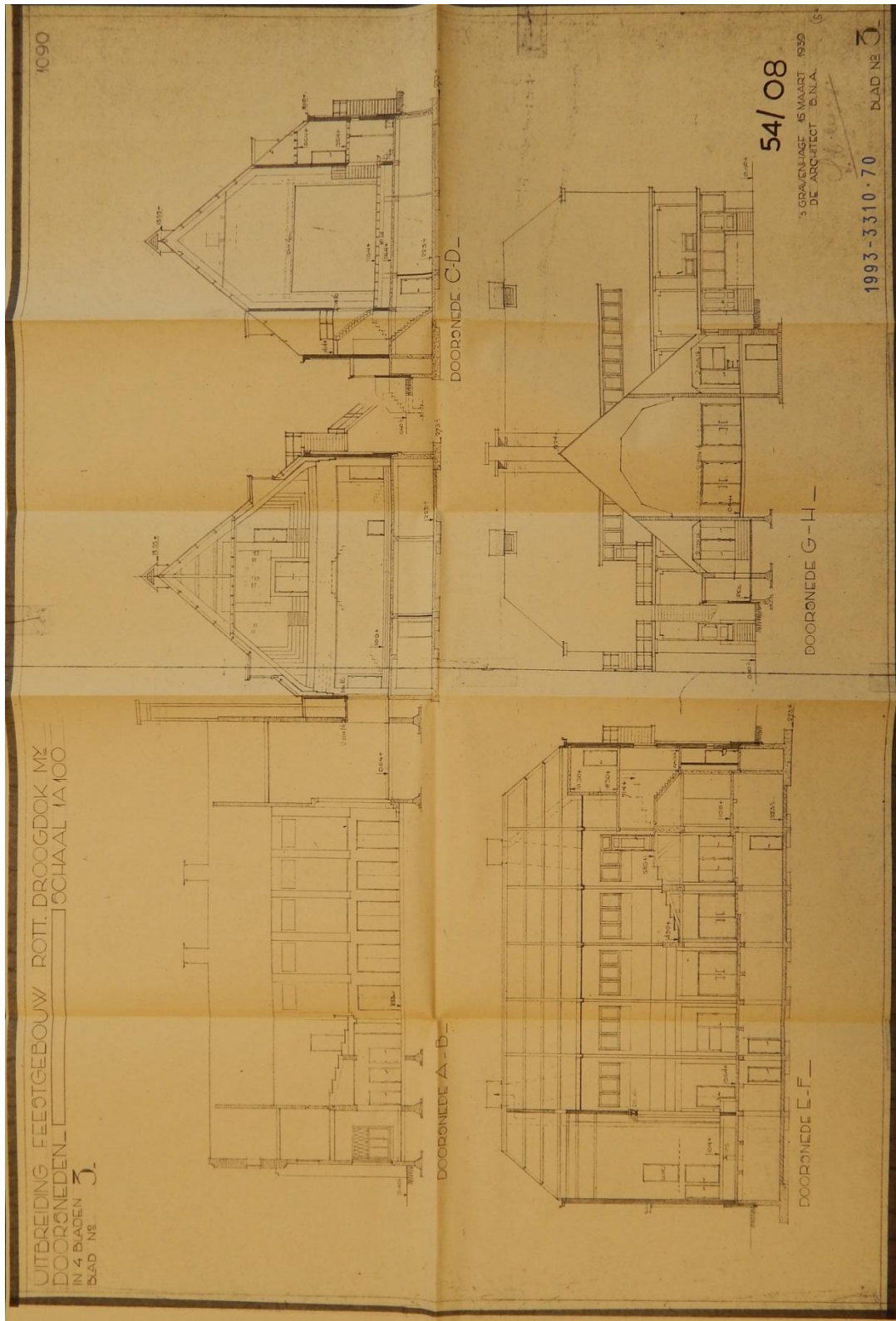




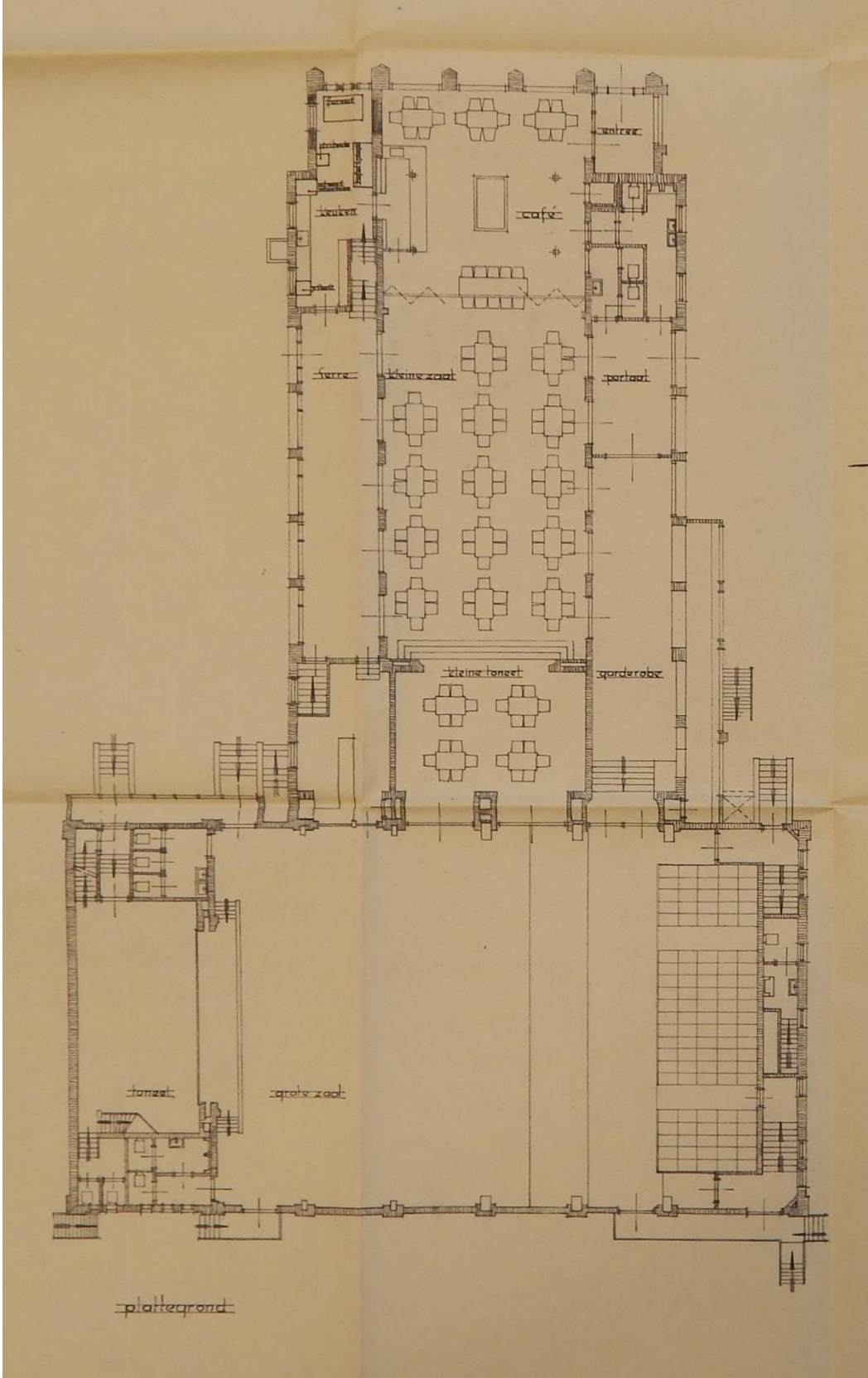
# Bijlage 5

Bouwtekeningen Feestgebouw Courzand 1939



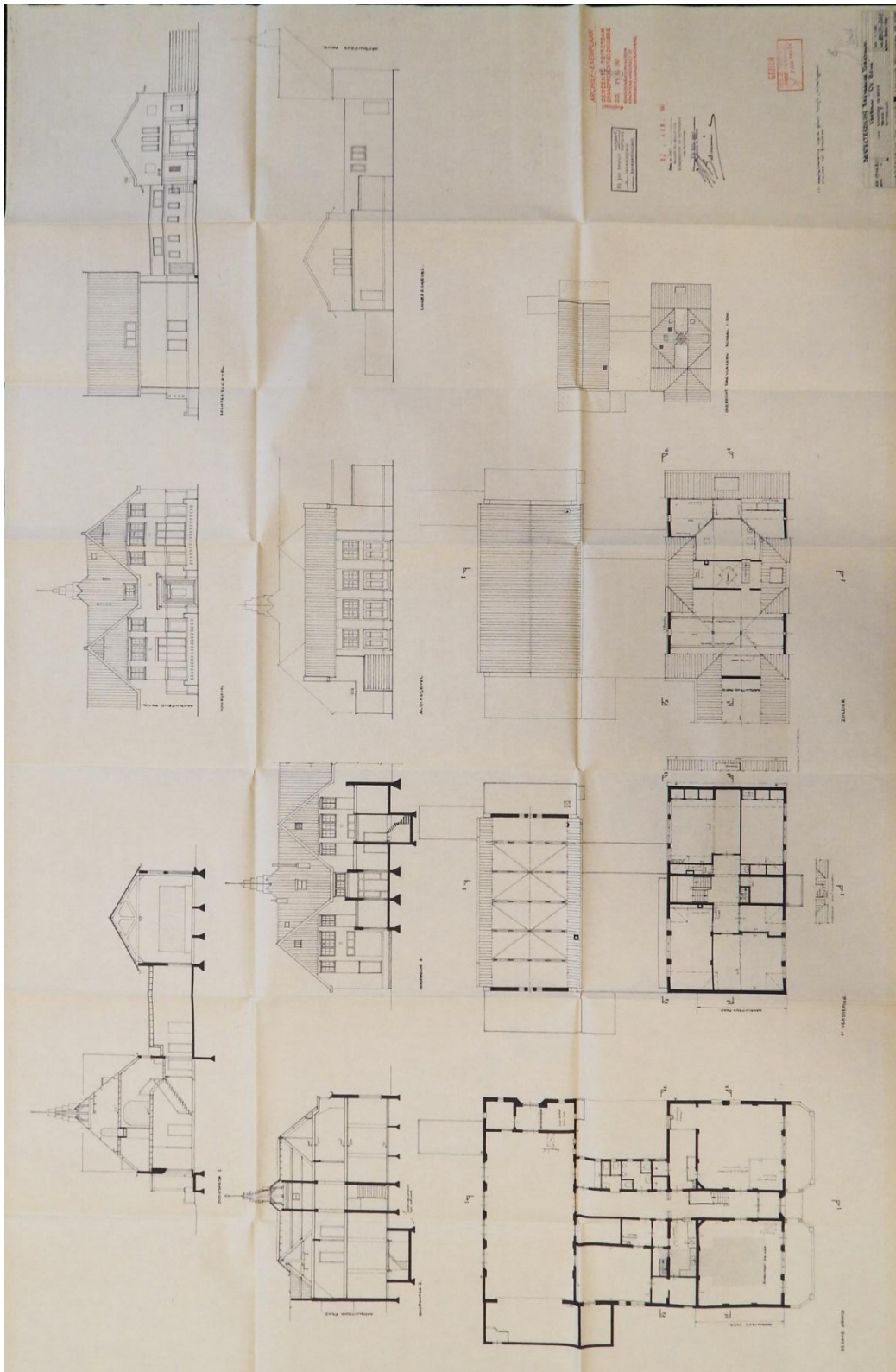


Bouwtekeningen Feestgebouw Courzand 1966



# Bijlage 6

Bouwtekeningen Het Zuider Volkshuis 1987 bestaande toestand



Bouwtekeningen Het Zuider Volkshuis 1987 nieuwe toestand

